

## **35/2000. (XI. 30.) BM rendelet**

### **a közúti közlekedési igazgatási feladatokról, a közúti közlekedési okmányok kiadásáról és visszavonásáról**

A közúti közlekedésről szóló 1988. évi I. törvény 48. §-a (3) bekezdésének *d*) pontjában kapott felhatalmazás alapján - a közlekedési és vízügyi miniszterrel egyetértésben - a következőket rendelem el:

#### ***Általános rendelkezések***

- 1. §** (1) Az e rendeletben meghatározott hatósági ügyekben jogszabály eltérő rendelkezése hiányában
- a) első fokon:* a külön jogszabályban meghatározott körzetközponti feladatokat ellátó települési önkormányzat jegyzője (a továbbiakban: közlekedési igazgatási hatóság),
- b) másodfokon:* a megyei, fővárosi közigazgatási hivatal vezetője jár el.
- (2) A közúti közlekedés igazgatási feladatok ellátásakor a közigazgatási hatósági eljárás és szolgáltatás általános szabályairól szóló 2004. évi CXL. törvény rendelkezéseit kell alkalmazni.

#### ***Járművezetésre jogosító okmányok***

- 2. §** Az e rendeletben meghatározott járművezetésre jogosító okmány:
- a)* a vezetői engedély,
- b)* az ideiglenes vezetői engedély,
- c)* a nemzetközi vezetői engedély.

#### **Vezetői engedély**

- 3. §** A vezetői engedély különböző kategóriákba, alkategóriákba és kombinált kategóriákba sorolt járművek vezetésére jogosít, amelyeket az *1. számú melléklet* tartalmaz.
- 4. §** (1) A nemzetközi kategóriára, illetve a „TR” és „V” nemzeti kategóriára megszerzett vizsga a vezetői engedélybe bejegyzett egészségi alkalmasság határidejének lejártá után is - amennyiben külön jogszabály egészségi alkalmasságot nem ír elő - jogosít a *2. számú mellékletben* meghatározott járművek vezetésére.
- (2) Amennyiben az egészségi alkalmassági érvényesség lejártát követően az ügyfél az (1) bekezdésben meghatározott vezetési jogosultságát kívánja gyakorolni - kérelmére - nemzeti kategóriára érvényesített vezetői engedélyt kell részére kiállítani.
- (3) A „B” kategóriára érvényesített vezetői engedély a járművezető 18. életének betöltéséig és a nemzeti kategóriára érvényesített vezetői engedély csak belföldön történő járművezetésre jogosít.

#### **Kezdő vezetői engedély**

- 5. §** (1) A vezetési jogosultság első alkalommal történő megszerzésének napjától számított két évig a vezetői engedély kezdő vezetői engedélynek minősül.
- (2) A kezdő vezetői engedéllyel az „A” az „A” korlátozott kategóriára és az „A1” alkategóriára érvényesített bejegyzéssel utas nem szállítható, a „B”, „C”, „D” kategóriára és a „C1”, „D1” alkategóriára érvényesített bejegyzéssel - a fegyveres erők kezelésében lévő járművek kivételével - pótkocsi nem vontatható.
- 6. §** (1) A „kezdő vezetői engedély” minősítés kétéves időtartama az 5. § (1) bekezdésében meghatározott időtartamon belül közlekedési szabálysértés vagy bűncselekmény miatt jogerősen kiszabott járművezetéstől eltiltás, illetve a vezetői engedély külön jogszabályban meghatározott visszavonásának leteltét követően újra kezdődik.
- (2) Az (1) bekezdés rendelkezései szerint meghosszabbított „kezdő vezetői engedély” minősítés lejártának határidejét a nyilvántartásba be kell jegyezni, és ezt a tény a vezetői engedélyben kódszámmal jelölni kell.

7. § A kezdő vezetői engedélyre vonatkozó rendelkezéseket - nemzetközi szerződés eltérő rendelkezése hiányában - a külföldi vezetői engedély helyett a magyar hatóság által kiadott vezetői engedélyre is alkalmazni kell, amennyiben a gépjárművezető külföldi vezetői engedélyét két évnél nem régebben szerezte.

8. § A kezdő vezetői engedélyre vonatkozó rendelkezések nem alkalmazhatóak nemzeti kategória esetén.

### **Nemzetközi vezetői engedély**

9. § (1) Amennyiben nemzetközi szerződés vagy viszonyosság alapján az érvényes magyar vezetői engedély valamely külföldi államban járművezetésre nem jogosít, a közlekedési igazgatási hatóság kérelemre, nemzetközi vezetői engedélyt ad ki.

(2) „B” kategóriára érvényes nemzetközi vezetői engedély a gépjárművezető részére 18. életévének betöltését követően állítható ki.

(3) Nemzetközi vezetői engedélyt az érvényes vezetői engedély adatai alapján lehet kiállítani.

(4) A nemzetközi vezetői engedély érvényességi ideje a vezetői engedélyben feltüntetett egészségi érvényességi idő, de legfeljebb a nemzetközi vezetői engedély kiállításának napjától számított három év.

(5) A nemzetközi vezetői engedély csak a magyar vezetői engedéllyel együtt érvényes.

(6) A nemzeti kategóriára nemzetközi vezetői engedély nem érvényesíthető.

(7) A nemzetközi vezetői engedély igénylésére irányuló kérelmet az ügyfél a kormányzati portálon keresztül elektronikus úton is előterjeszheti.

### **Ideiglenes vezetői engedély**

10. § (1) A vezetői engedély eltűnése, megsemmisülése, megrongálódása esetén, valamint a képzés és vizsgáztatás tekintetében a jártassági feltételhez kötött kategória megszerzéséhez a vezetői engedély kiállításáig a közlekedési igazgatási hatóság kérelemre ideiglenes vezetői engedélyt állít ki. Az engedély kiállításához az adatoknak - amennyiben azok a nyilvántartásból nem állapíthatók meg -, valamint a külön jogszabályban meghatározott esetekben az egészségi alkalmasság, illetve a pályaalkalmasság igazolása szükséges.

(2) Legfeljebb hat hónapra kiszabott jármű-kategóriától, alkategóriától, kombinált kategóriától vagy járműfajtától való eltiltás esetén az ügyfél kérelmére ideiglenes vezetői engedély állítható ki.

(3) Hivatalból kell kiadni az ideiglenes vezetői engedélyt, ha a vezetői engedély kiállítására gyártási hiba, elírás miatt kerül sor.

(4) Az egészségi minősítéseket, valamint a vezetői engedélybe bejegyzett korlátozásokat az ideiglenes vezetői engedélyben is fel kell tüntetni.

(5) Az ideiglenes vezetői engedély csak belföldön jogosít járművezetésre.

### **A fegyveres erők, rendvédelmi szervek kezelésében lévő különleges járművek vezetésére jogosító okmány**

11. § (1) A Honvédség, Határőrség, Rendőrség, a nemzetbiztonsági szolgálatok, a katasztrófavédelem hivatásos szervei, a Büntetés-végrehajtás, valamint a Vám- és Pénzügyőrség szervei kezelésében lévő, a kombinált kategóriára tett járművezetői vizsgát követően vezethető gépjárművek, továbbá a közúton csak ideiglenes jelleggel közlekedő különleges járművek vezetésére jogosító okmányt a külön jogszabályban felhatalmazott szervek adják ki.

(2) Az (1) bekezdés szerint kiadott okmány kizárólag a fegyveres erők, rendvédelmi szervek kezelésében lévő járművek vezetésére jogosít.

### ***Járművezetésre jogosító okmányok kiadásának feltételei***

12. § Járművezetésre jogosító okmányt az kaphat, aki a külön jogszabályban meghatározott egészségi, pályaalkalmassági, képzési és vizsgáztatási előírásoknak, továbbá az e rendeletben meghatározott feltételeknek megfelel.

13. § A járművezetésre jogosító okmány kiadásának életkori és jártassági feltételeit a 3. számú melléklet tartalmazza.

14. § (1) Vezetői engedélyt az előírt feltételek teljesülése mellett is csak olyan magyar állampolgár, illetve az Európai Gazdasági Térségről szóló Megállapodásban részes tagállamok (a továbbiakban: EGT) állampolgárai számára kiadott tartózkodási engedéllyel rendelkező kérelmezőnek lehet kiadni, akinek

lakóhelye, ennek hiányában tartózkodási helye (szálláshelye) Magyarországon van, illetőleg nem magyar állampolgár (a továbbiakban: külföldi) kérelmező esetén az engedély kiadását megelőző hat hónapban Magyarországon tartózkodott. Ha a kérelmező külföldi hatóság által kiállított vezetői engedéllyel rendelkezik a 16-19. § alapján jár el a közlekedési igazgatási hatóság.

(2) Az (1) bekezdésben meghatározott hat hónap időtartamú magyarországi tartózkodás igazolására be kell mutatni az idegenrendészeti hatóság erre vonatkozó engedélyét (tartózkodási vízumát, tartózkodási, bevándorlási, illetőleg letelepedési engedélyét, valamint az ideiglenes tartózkodásra jogosító igazolását).

(3) Nem kell megkövetelni a hat hónapos magyarországi tartózkodást, ha a kérelem a belföldön korábban megszerzett vezetői engedély pótlására vagy a külföldön megszerzett vezetői engedély honosítására irányul.

(4) A külföldön megszerzett vezetői engedély honosítására vonatkozó szabályokat kell alkalmazni, ha a kérelmező Magyarországon szerez olyan vezetésre való jogosultságot, amellyel korábban nem rendelkezett.

**15. § (1)** Járművezetésre jogosító okmányt a közlekedési igazgatási hatóság nem adhat annak, aki járművezetésre közlekedésbiztonsági szempontból alkalmatlan. E rendelet alkalmazásában közlekedésbiztonsági szempontból járművezetésre alkalmatlannak kell tekinteni azt a személyt,

a) akit a bíróság vagy a szabálysértési hatóság a járművezetéstől jogerősen eltiltott, a határozatban meghatározott ideig, kivéve a 10. § (2) bekezdésében vagy a 32. §-ban szabályozott eseteket,

b) akinek kényszergyógyítását vagy kényszergyógykezelését a bíróság elrendelte, annak időtartamára,

c) akinek a vezetési jogosultsága szünetelését a hatóság jogerős határozatával elrendelte, annak időtartama alatt,

d) akit a bíróság cselekvőképességet kizáró vagy korlátozó gondnokság alá helyezett,

e) akinek a vezetői engedélyét a közúti közlekedési előéleti pontrendszerrel szóló külön jogszabály alapján a Közigazgatási és Elektronikus Közszolgáltatások Központi Hivatala (a továbbiakban: Hivatal) ideiglenesen visszavonta, a visszavonást követően elkezdett utánpótlás elvégzését tanúsító igazolás közlekedési igazgatási hatóságnál történő bemutatásáig.

(2) Akit a bíróság a járművezetéstől véglegesen tiltott el, de később a büntetés alól mentesült, vezetői engedélyt csak teljes körű vizsga letételét követően kaphat. A vizsga letételének nem feltétele a tanfolyamon való részvétel.

(3) Ha a bíróság vagy a rendőrhatalóság a vezetésre jogosító okmány visszaadását, illetve a vezetési jogosultság gyakorlását jártasság igazolásához, új járművezetői vizsgához, egészségi alkalmasság vagy a pályaalkalmasság igazolásához köthette, a közlekedésbiztonsági alkalmatlanság mindaddig fennáll, amíg a járművezető ezen kötelezettségének, illetőleg az után képzésre vonatkozó külön jogszabályban meghatározott kötelezettségének eleget nem tett.

### ***Külföldi hatóság által kiállított vezetői engedély érvényessége, cseréje***

**16. § (1)** A külföldi hatóság által kiállított és érvényes vezetői engedély - kivéve az ideiglenes jelleggel vagy a járművezetés tanulására kiadott okmányokat - akkor jogosít vezetésre, ha tartalmazza:

a) az engedély jogosítottjának azonosítására alkalmas adatokat,

b) a jogosított fényképét,

c) az engedély kiállításának időpontját,

d) az engedély számát,

e) az e rendelet 3. §-ában a járművezetésre szóló engedély érvényességének időpontját,

f) a „permis de conduire” címfeliratot, az engedélyt kiadó ország nevét és/vagy államjelzését, feltéve, hogy a rovatok és a bejegyzések latin betűkkel vagy angol kurzív betűkkel történtek, vagy ebben a formában meg vannak ismételve.

(2) A külföldi hatóság által kiállított vezetői engedélyt megfelelőnek kell tekinteni, ha

a) az az ország, amelyben a vezetői engedélyt kiadták csatlakozott az 1968. évi Bécsi Közúti Közlekedési Egyezményhez, vagy

b) az engedélyt az EGT valamely tagállamában adták ki,

c) azt nemzetközi szerződés vagy nemzetközi kötelezettségvállalás alapján az ország területén tartózkodó, átvonuló külföldi fegyveres erő tagja részére a küldő államban adták ki,

d) ahhoz hiteles magyar nyelvű fordítást csatoltak, és annak segítségével a járművezetési jogosultság tartalma megállapítható.

(3) Amennyiben a külföldi vezetői engedély az (1) és a (2) bekezdésben foglalt feltételeknek nem felel meg, úgy - nemzetközi szerződés eltérő rendelkezése hiányában - az országhatártól a szálláshelyig, illetve a szálláshelytől a kiléptető határátkelőhelyig jogosít vezetésre.

(4) Nemzetközi szerződés eltérő rendelkezése hiányában az (1) és (2) bekezdés a), c)-d) pontjában meghatározott külföldi vezetői engedély a Magyar Köztársaság területén történő tartózkodás kezdetétől

számított egy évig jogosít járművezetésre, ezt követően a külföldi vezetői engedélyt kérelemre magyar vezetői engedélyre kell cserélni.

(5) A cserére vonatkozó kötelezettség nem terjed ki az EGT valamely tagállamában kiállított érvényes vezetői engedélyre, amely az érvényességi idején belül jogosít járművezetésre.

(6) Viszonosság esetén a Magyarországon működő diplomáciai és konzuli képviselő, valamint Magyarországon székhellyel rendelkező nemzetközi szervezet diplomáciai, valamint igazgatási, műszaki személyzetének tagja, illetőleg családtagja külföldön kiállított vezetői engedélye a (4) bekezdés rendelkezéseitől eltérően időkorlátozás nélkül jogosít járművezetésre.

**17. § (1)** A külföldi vezetői engedély, ha a 16. § (2) bekezdés *a)* vagy *b)* pontjában meghatározottaknak megfelel, vizsgakötelezettség nélkül cserélhető. A 16. § (2) bekezdés *b)* pontjában meghatározott tagállamban kiállított vezetői engedély a kategóriabővítés szempontjából a képzés és vizsgáztatás folyamatában is megfelelőnek tekintendő.

(2) Amennyiben a külföldi vezetői engedélyből a hiteles fordítást követően sem állapítható meg a járművezetési jogosultság tartalma a közlekedési igazgatási hatóság a cseréhez a tanfolyammentes gyakorlati vezetési, illetve közlekedési alapismeretekből történő vizsgát is megköveteli.

(3) Amennyiben a külföldi vezetői engedélyből az egészségi alkalmasság időtartama nem állapítható meg, vagy az a magyar jogszabályban meghatározott időtartamtól eltér, az egészségi alkalmassági igazolást is be kell mutatni.

(4) Amennyiben a külföldi vezetői engedélyt kiállító hatóság a vezetési jogosultságot korlátozta, közlekedési igazgatási hatóság az okmány hiteles fordítását a 16. § (1) bekezdésében és a (2) bekezdés *a)* és *c)* pontjában felsorolt feltételeknek való megfelelés esetén is kérheti.

**17/A. § (1)** Az EGT tagállam illetékes hatósága által kiállított vezetői engedély az EGT tagállam állampolgárának - a 12. § és a 14. § (1) bekezdésének rendelkezéseire figyelemmel - cserével érvényesíthető, ha szokásos tartózkodási helye a Magyar Köztársaság területén található.

(2) Az EGT tagállam hatósága által kiállított vezetői engedély eltűnése, megsemmisülése esetén az eredeti vezetői engedélyt kiállító hatóság igazolása, valamint annak hiteles fordítása alapján a magyar vezetői engedély - figyelemmel az (1) bekezdés rendelkezéseire - kiadható.

(3) A csere, illetve a pótlás során a magyar vezetői engedélyt - figyelemmel az (1) bekezdés rendelkezéseire - azokra a járműkategóriákra és azokkal a feltételekkel lehet érvényesíteni, amelyre az EGT tagállam illetékes hatósága által kiállított vezetői engedély, illetve annak tartalmát tanúsító igazolás szerint az érvényes.

**18. § (1)** A honosítás során kiadott magyar vezetői engedélyt - e rendeletben foglaltak szerint - azokra a járműkategóriákra és azokkal a feltételekkel lehet érvényesíteni, amelyre a külföldi vezetői engedély is érvényes.

(2) A honosítás során az Európai Gazdasági Térségről szóló Megállapodásban nem részes államok (a továbbiakban: harmadik ország) által kiállított vezetői engedélyt a magyar vezetői engedély kiadásakor a közlekedési igazgatási hatóság bevonja, és a Hivatalnak megküldi, amelyet viszonosság vagy nemzetközi szerződés alapján a kiállító hatóságnak az továbbít.

(3) Amennyiben a harmadik ország állampolgára - nyilatkozata alapján - az ország területét elhagyja, a honosítás során bevont külföldi hatóság által kiállított vezetői engedély a magyar vezetői engedély egyidejű leadása mellett a (2) bekezdésben foglalt kivétellel visszaadható. A közlekedési igazgatási hatóság ennek tényét a nyilvántartásban rögzíti.

**18/A. § (1)** Az EGT valamely tagállama által kiállított vezetői engedélyt a közlekedési igazgatási hatóság a magyar vezetői engedély kiadásakor bevonja, és a Hivatalnak megküldi.

(2) A Hivatal a közlekedési igazgatási hatóság által bevont az EGT valamely tagállama által kiállított vezetői engedélyt a kiállító tagállam közlekedési hatósága részére megküldi.

**19. § (1)** Az a magyar állampolgár, aki külföldi hatóság által kiállított vezetői engedéllyel rendelkezik, a hazatérés bejelentését követő hat hónapon belül köteles magyar vezetői engedélyt kiváltani. A külföldi hatóság által kiállított vezetői engedélyt a közlekedési igazgatási hatóság bevonja, és a Hivatal azt viszonosság esetén a kiállító hatóságnak megküldi.

(2) Amennyiben a magyar vezetői engedélyt külföldön cserélik ki és erről a Hivaltal értesítik, e tény a nyilvántartásba be kell jegyezni.

(3) Amennyiben a magyar vezetői engedélyt a honosító külföldi hatóság a Hivatalnak megküldi, új vezetői engedély kiállítása helyett, a visszahonosításra irányuló kérelem alapján, az eredeti okmányt kell visszaadni, feltéve, ha a vezetési jogosultság tartalma nem változott, és a vezetői engedélybe bejegyzett egészségi alkalmasság határideje még nem járt le.

### ***A járművezetésre jogosító okmányok kiadása, érvényesítése vagy cseréje, pótlása***

**20. § (1)** A közlekedési igazgatási hatóság a jogszabályban meghatározott feltételek teljesítésének igazolása alapján kiadja, érvényesíti vagy cseréli, illetve megrongálódás, eltűnés esetén pótolja:

- a) a vezetői engedélyt (4. számú melléklet),
- b) a nemzetközi vezetői engedélyt (5. számú melléklet),
- c) az ideiglenes vezetői engedélyt (6. számú melléklet).

(2) Azonos fajtájú járművezetésre jogosító okmányból az engedély jogosítottja egyidejűleg csak egy érvényes okmánnyal rendelkezhet.

(3) A vezetői engedély cserével érvényesíthető.

(4) A járművezetésre jogosító okmányok birtokban tartására és leadására a külön jogszabály rendelkezései értelemszerűen irányadóak.

(5) A vezetői engedély személyazonosításra a kiállításától számított tíz évig, a 70. életévüket betöltötték esetében határidő nélkül alkalmas.

**21. § (1)** A járművezetésre jogosító okmányok kiadására, cseréjére és pótlására irányuló eljárás kérelemre indul.

(2) Az első vezetői engedély kiadására, illetőleg az új kategória, alkategória és kombinált kategória bejegyzésére és a vezetői engedély cseréjére irányuló kérelmet a közlekedési igazgatási hatóságnál személyesen lehet benyújtani. Elektronikus úton is be lehet jelenteni a vezetői engedély elvesztését, ellopását, megsemmisülését, és kérhető annak pótlása. Ilyen esetben a vezetői engedélyt - okmányazonosító, illetőleg a 2001. január 1-je előtt kiadott vezetői engedélyek esetén a fénykép adat kivételével - a pótlásra kerülő korábbi vezetői engedéllyel megegyező adattartalommal kell kiadni.

(3) A közlekedési igazgatási hatóság a kérelemnek megfelelő adattartalmú elektronikus kérelmet állít elő. A vezetői engedély iránti kérelem személyes előterjesztésekor a közlekedési igazgatási hatóság a jogosultról arcképmás felvételt készít.

(4) Ha a kérelmező magyar állampolgár a kérelem benyújtásakor rendelkezik érvényes állandó személyazonosító igazolvánnyal vagy a személyazonosságát igazoló más érvényes okmánnyal, és adataiban időközben nem következett be változás, akkor az állandó személyazonosító igazolványát, illetőleg a személyazonosságát igazoló más érvényes okmányát kell bemutatni.

(5) Amennyiben a kérelmező magyar állampolgár érvényes állandó személyazonosító igazolvánnyal vagy a személyazonosságát igazoló más érvényes okmánnyal nem rendelkezik, vagy adataiban időközben változás következett be, a kérelemhez a külön jogszabályban meghatározott okiratokat be kell mutatnia.

(6) A vezetői engedély kiadására irányuló eljárásban a kérelmező jogosultságát és személyazonosságát ellenőrizni kell. Ennek során a kérelem adatait egyeztetni kell a személyazonosító igazolvány vagy személyazonosságot igazoló más érvényes okmány adattartalmával, illetőleg a bemutatott okiratokban szereplő adatokkal. Nem szükséges az (5) bekezdésben meghatározott okiratok bemutatása, ha a vezetői engedély iránti kérelmet annál az önkormányzatnál működő közlekedési igazgatási hatóságnál nyújtják be, ahol a kérelmezőre vonatkozó anyakönyvi bejegyzést tették.

(7) Ha a kérelmező bevándorolt, letelepedett vagy menekült jogállású személy, a kérelemhez be kell mutatnia az érvényes személyazonosító igazolványát.


(8) Amennyiben a (6) bekezdés szerint végrehajtott adategyeztetéskor a személyi adat- és lakcímnnyilvántartás adatai nem egyeznek meg a bemutatott okmány vagy okirat adataival, vizsgálni kell az eltérés okát, és indokolt esetben a személyi adat- és lakcímnnyilvántartás adatait haladéktalanul helyesbíteni kell. A helyesbítést magyar állampolgár, illetve olyan külföldi esetében, akinek anyakönyvi eseményét Magyarországon anyakönyvezték, kizárólag anyakönyvi okirat alapján - szükség esetén az illetékes anyakönyvezető megkeresésével - lehet elvégezni.

(9) A vezetői engedélyt a személyi adat- és lakcímnnyilvántartással egyező személyi adatokkal kell kiállítani.

(10) A közlekedési igazgatási hatóság a személyi azonosítót a külön jogszabály hatálya alá tartozó személyek esetében az azt igazoló és az ügyfél által bemutatott okmány alapján ellenőrzi.

(11) Amennyiben a járművezető nyilatkozata szerint rendelkezik nemzeti kategóriára érvényesített járművezetésre jogosító okmánnyal, a vezetői engedély kiadására, cseréjére, pótlására irányuló eljárás során a közlekedési igazgatási hatóság a régi okmány bevonása mellett annak megfelelő nemzeti kategóriára is érvényesíti a vezetői engedélyt. Az eljárásban az ügyfél nyilatkozatát minden esetben be kell szerezni.

**22. §** Rendkívül indokolt esetben - így különösen halaszthatatlan külföldre utazás esetén -, amennyiben a vezetői engedély cseréjére, pótlására irányuló kérelmet a Hivatalnál nyújtották be, a vezetői engedély soron kívül kiadható.

 **22/A. § (1)** A közúti közlekedési nyilvántartásról szóló 1999. évi LXXXIV. törvény 33. §-ának (5) bekezdése szerinti bejelentési kötelezettség a pótlás iránti kérelem benyújtásával, valamint az okmány eltulajdonítása esetén a rendőrséghez tett feljelentéssel is teljesíthető.

☞ (2) A közlekedési igazgatási hatóság vagy - ha az (1) bekezdés szerinti bejelentés hozzá érkezik - a Hivatal haladéktalanul gondoskodik az okmány elvesztése, eltulajdonítása, megsemmisülése tényének a nyilvántartáson történő átvezetéséről.

☞ (3) Ha az okmány eltulajdonítása miatt a rendőrségnél feljelentést tettek, a rendőrség haladéktalanul, elektronikus úton értesíti a Hivatalt, amely haladéktalanul gondoskodik az eltulajdonítás tényének a nyilvántartáson történő átvezetéséről.

☞ **22/B. § (1)** A megtalált vezetői engedélyről a megtalálástól számított három munkanapon belül értesíteni kell a közlekedési igazgatási hatóságot.

☞ (2) Ha a közlekedési igazgatási hatóság értesül a vezetői engedély megtalálásáról, úgy haladéktalanul gondoskodik a találás tényének a nyilvántartáson történő átvezetéséről.

☞ (3) Ha a rendőrség értesül az okmány megtalálásáról, úgy haladéktalanul értesíti bármely közlekedési igazgatási hatóságot, amely gondoskodik a találás tényének a nyilvántartáson történő átvezetéséről.

☞ (4) A vezetői engedély elvesztéséről, eltulajdonításáról, megsemmisüléséről, illetve megtalálásáról felvett jegyzőkönyvet okmánytári alapisiratként a közlekedési igazgatási hatóság a Hivatalnak továbbítja.

**23. §** A vezetői engedélybe az állampolgársági adatot - az országnevek kódjaira vonatkozó nemzeti szabvány (MSZ EN 23 166) alkalmazásával - háromjegyű betűkód, az egészségi feltételeket vagy a korlátozásokat a *7. számú mellékletben* meghatározott számkód formájában kell feltüntetni.

**24. § (1)** A járművezetésre jogosító okmányok a következő határidőig jogosítanak vezetésre:

a) az ideiglenes vezetői engedély a kiállításától számított hatvan napig, a 10. § (2) bekezdésében meghatározott esetben az eltiltás időtartamáig, de legfeljebb hat hónapig,

b) a vezetői engedély a külön jogszabályban előírt orvosi vizsgálaton megállapított időpontig,

c) nemzeti kategóriában - a „TR” és „V” kategória kivételével - a vezetői engedély kiállítását követő tíz évig.

(2) A közlekedési igazgatási hatóság az egészségi alkalmassággal kapcsolatos korlátozásokat az orvos által kiállított, az ügyfél által bemutatott „alkalmassági vélemény”-ben meghatározott kód alapján jegyzi be a vezetői engedélybe.

(3)

(4) Az (1) bekezdés c) pontjában meghatározott esetben a lejárt érvényességű vezetői engedélyt járművezetői vizsgakötelezettség nélkül kell kicserelni.

**25. § (1)** A pályaalkalmassági minősítést és annak érvényességi idejét - kivéve a (2) bekezdésben foglaltakat - a közlekedési hatóság jogerős határozata alapján kell a nyilvántartásba bejegyezni.

(2) A vezetői engedély cseréjekor a meglévő vezetői engedélyben szereplő bejegyzés alapján, továbbá az alábbi okiratok alapján lehet a következő PÁV kategóriákat a nyilvántartásba bejegyezni:

a) PÁV I. (első) kategória minősítés:

- 1978. április 1-je előtt vizsgázott és a vezetői engedélyben „Gépjármű-vezetői állás vállalására jogosult” szövegű bejegyzés,

- 1970. január 1-je előtti C kategóriás vizsgát igazoló vezetői engedély,

- 1969. július 1-je és 1978. április 1-je között kiadott „Gépjármű-kezelői bizonyítvány”,

- PÁV I. alkalmasságot tanúsító határozat (igazolás);

b) PÁV II. (második) kategória minősítés:

- PÁV II. alkalmasságot tanúsító határozat (igazolás);

c) PÁV III. (harmadik) kategória minősítés:

- az 1978. április 1-je után kiadott „Gépjármű-kezelői bizonyítvány”, valamint PÁV III. alkalmasságot tanúsító határozat (igazolás).

(3) A közlekedési igazgatási hatóság a vezetői engedély cseréjével egyidejűleg a korábbi vezetői engedélybe bejegyzett pályaalkalmassági minősítés engedély nyilvántartásban szereplő adatáról első alkalommal térítésmentesen hitelesített kivonatot állít ki.

**26. §** A vezetői engedélyt a Hivatal a kérelmező részére postai úton küldi meg. Az így át nem vett okmányt az értesítési cím szerint illetékes közlekedési igazgatási hatóság a kiállításától számított egy évig őrzi meg, ezt követően a Hivatalnak megsemmisítésre megküldi.

### ***A vezetésre jogosító okmányok helyszíni elvétele, vezetési jogosultság szünetelése***

**27. § (1)** A rendőr a vezetői engedélyt a helyszínen elveszi, ha

a) a járművezető azzal gyanúsítható, hogy közúti veszélyeztetés [Btk. 186. §], illetve közúti baleset során maradandó fogyatékoságot, halált, kettőnél több ember halálát vagy halálos tömegszerencsétlenséget okozó [Btk. 187. § (2) bekezdés] bűncselekményt követett el,

b) a jármű vezetője járművezetés ittas vagy bódult állapotban bűncselekmény (Btk. 188. §) elkövetésével gyanúsítható,

c) a járművezető járművezetéstől eltiltás hatálya alatt áll, vagy a közlekedési igazgatási hatóság a vezetési jogosultságának szünetelését jogerősen elrendelte,

d) gyanú van arra, hogy a vezetői engedély hamis, meghamisították vagy azzal más módon visszaéltek.

(2) Az (1) bekezdés c) pontjában meghatározott esetben elvett vezetői engedélyt a hatóság három munkanapon belül megküldi az elkövető lakóhelye (tartózkodási helye) szerint illetékes közlekedési igazgatási hatóságnak.

**28. § (1) A 27. § (1) bekezdésének d) pontjában meghatározott gyanút megalapozza, ha**

a) a vezetői engedély körözés alatt áll,

b) a nyilvántartás szerint a vezetői engedély kiadására nem került sor, vagy azt nem az engedélyben feltüntetett gépjárművezető részére állították ki,

c) az okmányban javítás, törlés vagy más illetéktelen beavatkozás jelei észlelhetők, illetve a vezetői engedély anyaga, kivitele a valóditól eltér.

(2)

**29. §** A rendőr a vezetői engedély elvételéről átvételi elismervényt ad, mely tartalmazza az elvétel e rendeletben meghatározott jogalapját.

**30. §** A vezetői engedély helyszíni elvételére vonatkozó rendelkezéseket valamennyi járművezetésre jogosító okmányra alkalmazni kell.

**31. § (1)** A közlekedési igazgatási hatóság a vezetési jogosultság szünetelésének elrendelésével korlátozza a közúti közlekedésben járművezetőként történő részvételét annak, aki

a) a 27. § (1) bekezdésében meghatározott szabályszegéseket elkövette, illetőleg

b) a külön jogszabályban meghatározott egészségi, pályaalkalmassági, képzési és vizsgáztatási előírásoknak nem felel meg.

(2) A vezetési jogosultság szünetelése a bíróság vagy szabálysértési hatóság határozata alapján járműkategóriába, alkategóriába, kombinált kategóriába, járműfajta tartozó jármű vezetésére is kiterjedhet.

(3) Szünetel a vezetésre való jogosultság:

a) a közlekedésbiztonsági alkalmatlanság jogerős megállapításának napjától az alkalmasság igazolásának a közlekedési igazgatási hatóság előtti bemutatás időpontjáig, ha a járművezető a járművezetésre közlekedésbiztonsági szempontból alkalmatlan,

b) a vezetői engedély helyszíni elvételének, a büntetőeljárás megindításától, illetve ismeretlen tettes ellen indult eljárás esetén a megalapozott gyanú közlésének napjától a büntetőeljárás jogerős befejezéséig, ha az eljárás közúti veszélyeztetés [Btk. 186. §], közúti baleset okozása [Btk. 187. § (2) bekezdésében meghatározott] minősített esete, illetve a járművezetés ittas vagy bódult állapotban (Btk. 188. §) elkövetésének megalapozott gyanúja miatt indult,

c) a közúti járművek vezetésétől történő eltiltás lejáratának a napjától az utánpérezésen való részvétel közlekedési igazgatási hatóság előtti igazolásáig, ha a járművezető külön jogszabály alapján engedélyt csak az utánpérezést követően kaphatja vissza,

d) ha a járművezető egészségi, pályaalkalmassági szempontból alkalmatlannak minősítették, az alkalmatlanság megállapításának a napjától az alkalmas minősítésű igazolás közlekedés igazgatási hatóság előtti bemutatásáig, továbbá ha a soron kívül elrendelt vagy kezdeményezett egészségi, illetve rendkívüli pályaalkalmassági vizsgálaton a járművezető önhibájából nem jelent meg, illetve, ha az időszakos egészségi alkalmassági vizsgálat során az arra illetékes egészségügyi hatóság alkalmatlannak minősítette. Nem kell elrendelni a vezetési jogosultság szünetelését, ha az alkalmas minősítésű igazolást az ügyfél a közlekedési igazgatási hatóság határozatának meghozatal előtt önként bemutatja,

e) a vizsga érvénytelenítését elrendelő határozat jogerőre emelkedésének napjától az érvényes vizsgaigazolás közlekedési igazgatási hatóság előtti bemutatásáig, ha a járművezetői vizsgát a közlekedési hatóság külön jogszabály alapján érvénytelenítette.

(4) A vezetési jogosultság szünetelésének elrendelésére okot adó körülményről az eljáró hatóság értesíti az engedély jogosítottjának lakóhelye (tartózkodási helye) szerint illetékes közlekedési igazgatási hatóságot:

a) a (3) bekezdés b) pontja esetén a büntetőeljárás megindításáról vagy a megalapozott gyanú közléséről szóló értesítés;

b) a (3) bekezdés a) és e) pontja esetén a jogerős határozat;

c) a (3) bekezdés d) pontja esetén az alkalmatlanság megállapításáról szóló értesítés;

d) a 27. § (1) bekezdés d) pontja esetén a rendőri intézkedésről szóló jelentés, feljelentés megküldésével.

(5) A helyszínen elvett vezetői engedélyt az elvétel okának megjelölésével együtt az eljáró hatóság az engedély jogosítottjának lakóhelye (tartózkodási helye) szerint illetékes közlekedési igazgatási hatóságnak három munkanapon belül megküldi.

(6) Amennyiben a vezetési jogosultság szünetelésének feltételét az eljáró hatóság az eljárás megindítását követően észleli, a helyszíni elvétel szabályait értelemszerűen alkalmazni kell.

(7) A vezetési jogosultság az eltiltással érintett kategóriára, alkategóriára, kombinált kategóriára vonatkozó vezetési jogosultság szünetelésének elrendeléséről, annak nyilvántartásba vételéről, a vezetői engedély visszavonásáról, valamint a külföldi hatóság által kiállított vezetői engedély bevonásáról a közlekedési igazgatási hatóság határozatot hoz.

(8) Amennyiben a vezetői engedély helyszíni elvételére nem került sor, a közlekedési igazgatási hatóság határozatában kötelezi az ügyfelet a vezetői engedély leadására. A határozat meghozatalával egyidejűleg a vezetői engedély visszavonását, bevonását és a vezetési jogosultság szünetelését nyilvántartásba veszi.

(9) A (3) bekezdés *b)* pontja esetén az ügyben eljáró ügyészség értesítése alapján a vezetői engedélyt a határidő letelte előtt vissza kell adni.

(10) A közlekedési igazgatási hatóság a vezetői engedélyt a (9) bekezdésben meghatározott esetben visszaadja, ennek és a vezetési jogosultság folytatásának tényét a nyilvántartásba bejegyzzi, és erről az eljáró hatóságot abban az esetben értesíti, ha a visszavonás alapját képező cselekmény miatti eljárás még folyamatban van.

(11) A helyszínen vagy az eljáró hatóság által elvett vezetői engedélyt csak a közlekedési igazgatási hatóság adhatja vissza.

(12) Amennyiben az eljárás alá vont külföldi állampolgárnak nincs magyarországi lakó- (tartózkodási) helye, vezetési jogosultság szünetelésének elrendelésére, annak nyilvántartásba vételére a cselekmény elkövetési helye szerint illetékes közlekedési igazgatási hatóság intézkedik.

**32. §** (1) Ha a járművezetéstől eltiltás csak meghatározott kategóriára vagy járműfajta terjed ki, a közlekedési igazgatási hatóság a járművezetésre jogosító okmányt kérelemre kicseréli, és ennek során az eltiltással nem érintett kategóriára, járműfajta érvényesített okmányt ad ki.

(2) Amennyiben az eltiltás valamely nemzetközi vagy nemzeti kategória alá eső járműre terjed ki, a vezetői engedélyben kóddal jelölni kell, hogy az eltiltással érintett kategória (járműfajta) vezetésére az adott nemzetközi (nemzeti) kategóriára érvényesített vezetői engedély nem jogosít.

**33. §** (1) A vezetői engedély a vezetési jogosultság szünetelésének lejárta követően is csak akkor adható vissza, ha

*a)* a vezetői engedély érvényes,

*b)* a járművezető a külön jogszabályban meghatározott esetben az utánpótlás részvételét igazolta,

*c)* akit a bíróság határozatában a járművezetői jártasság igazolására kötelezett, e kötelezettségének eleget tett,

*d)* soron kívüli orvosi és/vagy rendkívüli pályaalkalmassági vizsgálatra kötelezés esetén a járművezető e kötelezésnek eleget tett.

(2) A vezetői engedély az egészségügyi érvényességének lejárta után is visszaadható, ha a járművezető azt a 4. § (1) bekezdésében meghatározott vezetési jogosultság gyakorlása érdekében kéri.

**34. §** (1) A külföldi hatóság által kiadott vezetői engedélyt - ha azt annak jogosítottja a szünetelés határidejének lejárta követő hatvan napon belül nem veszi át - a Hivatalon keresztül a kiállító hatóságnak kell megküldeni.

(2) A vezetői engedélyt a szünetelés határidején belül is vissza kell adni, ha a külföldi - nyilatkozata szerint - az ország területét végleg elhagyja, vagy erre a hatóság kötelezi. Ebben az esetben azonban a külföldi a tilalommal érintett vezetési jogát a Magyar Köztársaság területén - kivéve a kiléptető határátkelőhelyig történő közlekedést - nem gyakorolhatja.

**35. §** A 31-33. §-ban foglalt rendelkezéseket alkalmazni kell a közúti járművek vezetésére jogosító valamennyi okmányra.

**36. §**

**37. §** (1) Az eljáró hatóság soron kívüli orvosi vizsgálatot kezdeményezhet, ha

*a)* a járművezető a közúti közlekedés szabályainak megszegésével halállal, tömegszerencsétlenséggel járó balesetet okozott,

*b)* a közlekedési bűncselekmény vagy szabálysértés elkövetésével gyanúsítható járművezető a járművezetést hátrányosan befolyásoló egészségi állapotára vagy gyógyszer hatására hivatkozik,

*c)* az eljárás során a járművezető betegségére, testi vagy szellemi, illetőleg érzékszervi fogyatékosságára vonatkozóan olyan tény merül fel, amely őt a járművezetésre egészségi szempontból alkalmatlanná teheti.

(2) Az eljáró hatóság a járművezető rendkívüli pályaalkalmassági vizsgálatát kezdeményezheti,

*a)* ha a járművezető az (1) bekezdés *a)* pontjában meghatározott balesetet okozott, vagy

*b)* az eljárás során a járművezetést hátrányosan befolyásoló pszichés állapotára hivatkozik.

### ***A járművek forgalomba helyezése és ideiglenes forgalomban tartása***

**38. § (1)** A külön jogszabályban meghatározott járművel - kivéve a trolibuszt, villamost, kerékpárt, segédmotoros kerékpárt, állati erővel vont járművet, kézikocsit - közúti forgalomban akkor lehet részt venni, ha forgalomba helyezték, vagy ideiglenes forgalomban tartását engedélyezték.

(2) A járművet akkor lehet forgalomba helyezni, ha

a) a tulajdonjog megszerzését okirattal igazolták,

b) a kötelező gépjármű-felelősségbiztosítás meglétét igazolták,

c) a külön jogszabályban meghatározott gépjárművek esetén az adóhatóság által kiállított regisztrációs adóigazolást az ügyfél bemutatta,

d) külföldről belföldi üzemeltetés céljából behozott használt jármű származásellenőrzése megtörtént és azt határozattal igazolták,

e) az új jármű forgalmazója részére a Központi Közlekedési Felügyelet a külön jogszabályban meghatározott eljárásban engedélyezte a megfelelőségi nyilatkozat alkalmazásával történő forgalomba helyezést és a forgalmazó a járműhöz a műszaki adatlapot, valamint az e rendeletben meghatározott módon a járműkísérő lapot kiállította,

f) egyéb új jármű esetében járműkísérő lapot állítottak ki vagy elvégezték a jármű előzetes eredetiség vizsgálatát, továbbá a közlekedési hatóság azt a külön jogszabályban meghatározott feltételek szerint a közúti forgalomban való részvételre műszakilag alkalmasnak minősítette,

g) használt jármű esetén műszaki alkalmasságát megállapították, előzetes eredetiség vizsgálatát elvégezték.

(3) A jármű származását igazolnia kell

a) a magyarországi gyártónak, vezérképviselőnek, összeépítési engedéllyel rendelkezőnek;

b) harmadik országból vagy az EGT valamely tagállamából belföldi üzemeltetés céljából behozott jármű esetén annak, aki a forgalomba helyezést kezdeményezi.

(4) A külföldről belföldi üzemeltetés céljából behozott használt jármű forgalomba helyezéséig, valamint egyéb olyan járművek esetén, melyek forgalomba helyezése nem indokolt, a jármű ideiglenes forgalomban tartása engedélyezhető, ha az ügyfél kérelméhez bemutatta:

a) a tulajdonjog megszerzését igazoló okiratot,

b) a kötelező gépjármű-felelősségbiztosítás fedezetének meglétét,

c) a jármű műszaki alkalmasságát tanúsító, a közlekedési hatóság által kiállított Műszaki Adatlapot.

(5) A jármű forgalomba helyezése nyilvántartásba vétellel, a forgalmi engedély, a rendszám tábla és - a 46/A. § (1) bekezdésben meghatározott járműveknél - az új típusú rendszám táblához tartozó regisztrációs matrica kiadásával valósul meg.

(6) A jármű ideiglenes forgalomban tartásának engedélyezése az ideiglenes forgalomban tartási engedély és az E betűjelű ideiglenes rendszám tábla kiadásával valósul meg.

(7) A lassú jármű, annak pótkocsija forgalomba helyezése esetén „igazolólappal” megnevezést tartalmazó forgalmi engedélyt (a továbbiakban: forgalmi engedély) kell kiadni.

(8) A forgalmi engedély, az ideiglenes forgalomban tartási engedély, a törzskönyv és a rendszám tábla, valamint az új típusú rendszám táblához kiadott regisztrációs matrica - az e rendeletben meghatározottak kivételével - arra a járműre érvényes, amelyre azt kiadták, illetőleg engedélyezték.

**38/A. § (1)** A külföldről belföldi üzemeltetés céljából behozott használt jármű forgalomba helyezésének kezdeményezése előtt származás-ellenőrzését el kell végezni. A származás-ellenőrzés kezdeményezése a közlekedési igazgatási hatóságnál származás-ellenőrzési nyilvántartásba vétellel valósul meg.

(2) Az (1) bekezdés szerinti járművet akkor lehet származás-ellenőrzési nyilvántartásba venni, ha az ügyfél kérelméhez

a) a tulajdonjog megszerzését igazoló okiratot, illetve amennyiben az nem magyar nyelven került kiállításra, annak hiteles, magyar nyelvű fordítását bemutatta,

b) a jármű külföldi hatósági engedélyét bemutatta. Amennyiben a jármű külföldi hatósági engedélye nem az Európai Unió valamely hivatalos nyelvén került kiállításra, ahhoz hiteles magyar nyelvű fordítást kell csatolni.

(3) A származás-ellenőrzési nyilvántartásba vétellel egyidejűleg kérelemre engedélyezhető a jármű ideiglenes forgalomban tartása, ha

a) a jármű műszaki alkalmasságát tanúsító a közlekedési hatóság által kiállított Műszaki Adatlapot, és

b) a kötelező felelősségbiztosítás megkötését igazoló kötvényt, ajánlatot, előfedezeti igazolást bemutatta.

(4) A származás-ellenőrzési nyilvántartásba vételt követően az EGT valamely tagállamának hatósága által kiállított forgalmi engedély, annak érvényességi idején belül, de legfeljebb a tulajdonjog megszerzésétől, illetőleg a jármű behozatalától számított hat hónapig - ideiglenes forgalomban tartási engedély és E betűjelű ideiglenes rendszám tábla kiadása nélkül is - jogosít a közúti forgalomban történő részvételre, ha a járművet az EGT valamely tagállamának nyilvántartásában regisztrálták és a járműre hatósági jelzést adtak ki, valamint érvényes kötelező felelősségbiztosítással rendelkezik.

(5) A külföldről belföldi üzemeltetés céljából behozott használt jármű származását a Hivatal ellenőrzi. A közlekedési igazgatási hatóság a (2) bekezdésben meghatározott okmányban és okiratban szereplő adatokat elektronikus úton az ellenőrzés elvégzése érdekében a Hivatalnak megküldi.

(6) A Hivatal a származás-ellenőrzés elvégzése során a külföldi hatóság nyilvántartásaiban, valamint a külföldi és nemzetközi körözési nyilvántartásokban történő ellenőrzés adatai alapján tisztázza a jármű jogi helyzetét és ennek eredményéről határozatot hoz. A határozatról az illetékes közlekedési igazgatási hatóságot elektronikus úton tájékoztatja.

(7) A közlekedési igazgatási hatóság a külföldi okmányokat és hatósági jelzéseket a forgalomba helyezés során bevonja és a keletkezett ügyirattal a Hivatalnak megküldi.

(8) A Hivatal az EGT tagállamának nyilvántartó hatóságát a külföldi forgalmi engedély bevonásáról a jármű magyarországi forgalomba helyezésétől számított két hónapon belül értesíti, ezt követően a tagállam nyilvántartó hatóságának kérésére, illetve viszonyosság esetén a külföldi okmányokat, hatósági jelzéseket az azt kiadó hatósághoz továbbítja, egyéb esetekben a külön jogszabályban meghatározott őrzési időt követően megsemmisíti.

**38/B. § (1)** A külön jogszabályban meghatározott forgalomba helyezésre nem kötelezett lassú járművek közül a mezőgazdasági erőgépek az R. 52. §-a (2) bekezdésének *f*) pontja szerinti ideiglenes rendszámablával, ideiglenes forgalomban tartási engedéllyel és a rendszámablához tartozó indítási naplóval vehetnek részt a közúti forgalomban.

(2) Az (1) bekezdés alkalmazásában mezőgazdasági erőgép:

*a*) a magajáró mezőgazdasági és erdészeti betakarító gépek (arató-cséplő gépek, szecsakázó gépek, cukorrépa betakarító gépek, zöldségbetakarító gépek, szőlőkombájnok, fakombájnok és erdészeti kiközelítők),

*b*) a magajáró műtrágya- és szerves trágya szóró gépek,

*c*) a magajáró permetezőgépek,

*d*) a speciális magajáró eszközhordozó alvázak,

*e*) a mezőgazdasági tevékenységre alkalmazandó magajáró rakodógép,

amely tervezési sebessége szerint 25 km/óránál gyorsabb sebességgel haladni nem képes, illetve amelynek megengedett legnagyobb sebességét a típusbizonyítvány, illetőleg a közlekedési hatóság 25 km/óra értékben határozta meg.

(3) A mezőgazdasági vontatmánnyal a közúti forgalomban hatósági engedély és jelzés, illetve ideiglenes forgalomban tartási engedély nélkül lehet részt venni.

(4) A (3) bekezdés alkalmazásában mezőgazdasági vontatmány az olyan pótkocsinak nem minősülő vontatott munkagép, amely - a működéséhez szükséges eszközök szállítását kivéve - teherszállításra nem alkalmas, és amelyet a közúti forgalomban mezőgazdasági vontatóval, lassú járművel vagy mezőgazdasági erőgéppel vontatnak.

**39. § (1)** A törzskönyvben és a nyilvántartásban tulajdonosként azt a természetes vagy jogi személyt, illetőleg jogi személyiséggel nem rendelkező szervezetet lehet feltüntetni, aki a jármű jogszerű megszerzését és származását igazolja.

(2) A forgalmi engedélyben és a nyilvántartásban üzemben tartóként azt a természetes vagy jogi személyt, illetőleg jogi személyiséggel nem rendelkező szervezetet lehet feltüntetni, aki a jármű jogszerű üzemeltetésére szerződés vagy más hitelt érdemlően igazolt jogcím alapján jogosult.

(3) Az üzemben tartó - e jogának a jármű tulajdonosa által egyoldalú nyilatkozattal történő visszavonásáig - a jármű forgalomban tartásával, közúton való részvételével kapcsolatos jogokat teljes egészében gyakorolhatja. Ez magában foglalja a jármű időszakos műszaki vizsgáztatását, forgalomból történő ideiglenes kivonását, illetve ismételt forgalomba helyezését, az üzemben tartó adatai változásának bejelentését, valamint a forgalmi engedély, illetve címke, rendszám-tábla és regisztrációs matrica pótlását.

(4) A törzskönyv jogosítottjának hozzájárulása nélkül az üzemben tartói jog átruházása nyilvántartásba nem vehető.

(5) A nyilvántartás a jármű valamennyi tulajdonosát (üzemben tartóját) tartalmazza. A törzskönyvet és a forgalmi engedélyt a tulajdonosok (üzemben tartók) egybehangzó nyilatkozata alapján a megjelölt tulajdonostárs (üzemben tartó) adataival kell kiállítani és e tulajdonostárs (üzemben tartó) részére kell kiadni. Ebben az esetben a törzskönyvbe be kell jegyezni, hogy a jármű „közös tulajdon”.

(6) A lassú jármű, a lassú jármű pótkocsija vagy a mezőgazdasági vontató forgalomba helyezésére irányuló kérelem során a jármű tulajdonjogának, származásának hitelt érdemlő igazolása hiányában törzskönyv kiadása nélkül a forgalmi engedély és a rendszám-tábla kiadható az üzemben tartó járműnyilvántartásba történő egyidejű bejegyzésével, feltéve, hogy a jármű magyarországi gyártására, illetve behozatalára 1999. január 1-jét megelőzően került sor és a forgalomba helyezést kezdeményező ügyfél birtokába kerülése igazolt.

**40. § (1)** Harmadik ország hatósága által külföldi rendszámablával ellátott járművel, ha azt a vámhatóság alakíság nélkül vámkezelte ideiglenes behozatalban - feltéve, hogy jogszabály vagy nemzetközi szerződés

másként nem rendelkezik - a belépéstől számított legfeljebb hat hónapig, egyéb esetben a vámhatóság határozatában meghatározott ideig lehet Magyarországon közlekedni.

(2) Az (1) bekezdésben meghatározott idő elteltével a járművet magyar forgalmi engedéllyel és rendszámablával kell ellátni. A külföldi rendszámablát viszonzóság esetén az azt kiadó hatósághoz történő megküldés, egyéb esetekben megsemmisítés céljából a Hivatalnak kell megküldeni.

(3) Külföldi rendszámablával ellátott Magyarországra harmadik országból importált gépjármű a határátlépést követően külföldi rendszámablával nem közlekedhet.

(4) Annak a magyar állampolgárnak, jogi személynek vagy jogi személyiséggel nem rendelkező szervezetnek, akinek lakó-, tartózkodási helye vagy székhelye (telephelye) a Magyar Köztársaság területén van, illetve került bejegyzésre, a tulajdonába kerülő külföldön nyilvántartott járműnek - a tulajdonjog megszerzésétől, illetőleg a jármű behozatalától számított legfeljebb 30 napon belül - a származás-ellenőrzési nyilvántartásba vételét kezdeményeznie kell.

(5) Az EGT állampolgárnak az EGT tartózkodási engedély kiadásától, illetőleg a jármű behozatalától számított legfeljebb 30 napon belül kezdeményeznie kell a tulajdonát képező, belföldön üzemeltetett - az EGT valamely tagállamában nyilvántartott - jármű származás-ellenőrzési nyilvántartásba vételét.

**41. §** (1) A Magyarországon a 40. § alapján nyilvántartásba vett külföldi jármű forgalmi engedélyébe külföldi természetes és jogi személy, mint tulajdonos vagy mint üzemben tartó is bejegyezhető.

(2) Amennyiben a jármű külföldi tulajdonosa nem rendelkezik magyarországi tartózkodási hellyel és a forgalomba helyezési vagy átírási eljárást a leendő magyarországi üzemben tartó végzi, a törzskönyvet a tulajdonos vagy közjegyzői, illetve ügyvédi okiratban meghatalmazottja személyesen veheti át.

(3) Külföldi jogi személy tulajdonosként vagy üzemben tartóként történő nyilvántartásba vételekor a cég bejegyzéséről szóló külföldi okirat hiteles magyar nyelvű fordítását is bemutatja.

#### **42. §**

**43. §** (1) A jármű forgalomba helyezését, illetve a forgalomban való további részvételét - a törzskönyv és a forgalmi engedély kiadását - a közlekedési igazgatási hatóság határozattal megtagadja, ha a jármű tulajdonjogát és származását hitelt érdemlően nem igazolják.

(2) Büncselekményre utaló körülmények esetében, a közlekedési igazgatási hatóság a törzskönyv és a forgalmi engedély kiadását megtagadó határozatot megküldi a kérelmező lakóhelye (tartózkodási helye) szerint illetékes rendőrkapitányságnak.

(3) Az (1) bekezdésben meghatározott esetben a forgalmi engedély kiállítható annak, akinek a nyomozó hatóság, az ügyészség, a bíróság a lefoglalást megszüntető határozatában a járművet kiadni rendeli. Amennyiben a rendelkezésre álló adatok alapján nem állapítható meg a jármű tulajdonjoga, a „törzskönyv kiadás megtagadva” bejegyzést a forgalmi engedélyben és a nyilvántartásban fel kell tüntetni.

(4) A jármű üzemben tartói joga, a törzskönyv kiadásának (3) bekezdésben meghatározott okból történő megtagadása esetén átruházható.

**43/A. §** (1) A jármű forgalomba helyezésével, forgalomból történő kivonásával, a jármű tulajdonjogával, üzemben tartásával, továbbá a forgalmi engedéllyel és a törzskönyvvel kapcsolatos kérelemre induló eljárásokban az ügyfél a kérelmét - a (2)-(4) bekezdésben foglalt korlátozással - a kormányzati portálon keresztül elektronikus úton is előterjeszheti.

(2) Az 52. § (2) bekezdés c) pontjában felsorolt eljárások közül kizárólag a belföldön vásárolt jármű kivételére irányuló kérelem terjeszhető elő elektronikus úton.

(3) Az ideiglenes behozatali vámeljárás hatálya alá tartozó jármű esetében csak a V betűjelű ideiglenes rendszámablak kiadása, valamint az ilyen rendszámablakal ellátott jármű üzemben tartójának személyében bekövetkezett változás, az üzemben tartó által kezdeményezett forgalomból történő kivonás, a forgalmi engedély adatváltozás vagy adatjavítás miatti cseréje, valamint a forgalmi engedély pótlása iránti kérelem terjeszhető elő elektronikus úton.

(4) Nem nyújtható be elektronikus úton kérelem a P, CD és E betűjelű ideiglenes, a DT, CK és RR betűjelű, illetve a H és R kezdő betűjelű különleges rendszámablak kiadásával, továbbá az ilyen rendszámú járművek forgalomban tartásával, forgalomból történő kivonásával, a jármű forgalmi engedélyének vagy törzskönyvének cseréjével, pótlásával, záradék bejegyzésével kapcsolatos eljárásokban.

### ***Előzetes eredetiségvizsgálat***

**44. §** (1) A járművek előzetes eredetiségvizsgálata elvégzését a Hivatal által kiállított határozattal (hatósági bizonyítvánnyal) kell igazolni.

(2) Az előzetes eredetiségvizsgálatot - a (9)-(10) bekezdésekben foglaltakat kivéve - el kell végezni:

a) használt, továbbá a gyártótól származó járműkísérőlappal nem rendelkező új jármű, valamint a járműnyilvántartásba korábban még nem vett lassú jármű, vagy egyéb jármű első forgalomba helyezésekor;

b) a forgalomból végleg, illetve átmeneti időszakra kivont járművek ismételt forgalomba helyezésekor, illetve a forgalomból ideiglenesen kivont járművek esetén az ismételt forgalomba helyezéskor akkor, ha tulajdonos változás következett be;

c) a kivitel előtt Magyarországon már forgalomba helyezett járművek külföldre történő értékesítése miatt a jármű forgalomból történő kivonásakor, illetve a kiviteli rendszám kiadásakor;

d) a jármű alvázszámának megváltoztatásával járó műszaki beavatkozást (alvázszámot hordozó szerkezeti elem, alváz vagy karosszéria cseréje) megelőzően;

e) biztosítási esemény - kárrendezés - kapcsán forgalomból kivont jármű ismételt forgalomba helyezésekor;

f) a jármű - kivéve a lassú járművet és a lassú jármű pótkocsiját - tulajdonjogában bekövetkezett változás nyilvántartásba vételekor;

g) ha a közlekedési hatóság a jármű alvázszámában az eredeti állapothoz képest változást észlel.

h)

(3) Forgalomba még nem helyezett sérült jármű esetében az előzetes eredetiség ellenőrzést a jármű alvázszámának megváltoztatásával járó műszaki beavatkozást (alvázszámot hordozó szerkezeti elem, alváz vagy karosszéria cseréje, illetve javítása) és a közlekedési hatóság műszaki megvizsgálását megelőzően kell kezdeményezni.

(4) A külföldről belföldi üzemeltetés céljából behozott járművek esetében az előzetes eredetiségvizsgálatot a származás-ellenőrzés eredményéről szóló határozat jogerőre emelkedését követően lehet elvégeztetni.

(5) A (2) bekezdés a)-f) pontjában felsorolt a közlekedési igazgatási ügyintézés megkezdésének feltétele az eljárás kezdeményezését megelőzően legfeljebb hatvan napon belül elvégzett előzetes eredetiségvizsgálat. A hatvan napos határidőbe nem számít be az az idő, amíg az eredetiségvizsgálatot követő büntetőeljárás során a jármű lefoglalás miatt a hatóság őrizetében volt.

(6) A jármű eredetiségvizsgálatának eredménye a közlekedési igazgatási eljárásban egyszer használható fel, melynek tényét a közlekedési igazgatási hatóság a nyilvántartásba rögzíti.

(7) A (2) bekezdésben felsorolt közlekedési igazgatási eljárásban a közlekedési igazgatási hatóság ellenőrzi a jármű előzetes eredetiségvizsgálatának meglétét, eredményét, valamint annak érvényességi idejét.

(8) A közlekedési igazgatási hatóság - újabb eredetiségvizsgálat nélkül - a tulajdonos, üzemeltető vagy meghatalmazottja kérelmére hatósági bizonyítványt állít ki az eredetiségvizsgálati nyilvántartásból.

(9) Az előzetes eredetiségvizsgálat elvégzése nélkül is nyilvántartásba kell venni a jármű tulajdonjogában bekövetkezett változást, ha

a) annak jogalapja öröklés,

b) annak jogalapja gazdasági társaságok átalakulásával bekövetkezett vagyonszerzés, feltéve, hogy az újonnan létrejött gazdálkodó szervezet a korábbiak általános jogutódja lesz,

c) annak jogalapja a közös tulajdon megszüntetése, amennyiben a jármű valamelyik tulajdonostárs tulajdonába kerül, vagy közös tulajdon létesítése esetén, ha az egyik tulajdonostárs korábban a jármű tulajdonosa volt,

d) a jármű nyilvántartott üzemben tartója változatlan marad, feltéve, ha a lízingszerződés teljesülésével a jármű tulajdonjogát megszerzi,

e) annak jogalapja állami szerv kezelésében, tulajdonában lévő jármű egymás közötti tulajdonjog-változás,

f) annak jogalapja a cégjegyzék vagy a vállalkozói igazolvány alapján az adásvétel időpontjában főtevékenységük szerint gépjármű-kereskedelemre jogosult vállalkozók egymás közötti használt jármű adásvétel, kivéve a rendeltetésszerű használat céljából történő tulajdonszerzést.

(10) A muzeális jellegű járművek forgalomba helyezése és tulajdonjog változása esetén az előzetes eredetiségvizsgálatot nem kell elvégezni.

**44/A. § (1)** Az előzetes eredetiségvizsgálat kérelemre, illetve a 44. § (2) bekezdés g) pont alapján hivatalból indul.

(2) Az előzetes eredetiségvizsgálatot a Hivatal - közreműködő igénybevételével - végzi. A vizsgálat állomáson követendő eljárási rend a külön jogszabályban meghatározottak szerint szabályozott módon történik.

### *A rendszám tábla és a regisztrációs matrica*

**45. § (1)** A rendszám tábla olyan hatósági jelzés, mely a Hivatal tulajdonát képezi. A rendszám tábla gyártótól történő megrendelése és a közlekedési igazgatási hatóság azzal történő ellátása a Hivatal a külön jogszabályban meghatározott igazgatási szolgáltatási díj ellenében az ügyfélnek történő kiadása a közlekedési igazgatási hatóság hatáskörébe tartozik.

(2) A rendszám-tábla állandó és ideiglenes lehet. Az állandó rendszám-tábla a betűjelből és számjegyből álló kombinációkon kívül az MSZ 140 magyar szabvány szerint a nemzeti színeket és H jelzést (a továbbiakban: régi típusú rendszám-tábla), vagy a 17. számú melléklet szerint az európai zászlót jelképező kék mezőben 12 sárga csillagot és fehér H jelzést (a továbbiakban: új típusú rendszám-tábla), az ideiglenes rendszám-tábla a betűjelből és számjegyből álló kombinációkon kívül a nemzeti színeket és H jelzést tartalmazza.

- (3) Az állandó rendszám-tábla
  - a) sorozatban előállított (általános),
  - b) sorozatban előállított egyénileg kiválasztott,
  - c) egyedileg előállított,
  - d) különleges

lehet.

(4) A járműre sorozatban előállított rendszám-táblát kell kiadni, ha a jármű eltérő üzemeltetése vagy e rendeletben meghatározott egyéb körülmény más rendszám-tábla kiadását nem teszi szükségessé.

(5) A sorozatban előállított rendszám-tábla méret szerinti típusait a 17. számú melléklet határozza meg.

**46. § (1)** A rendszám-tábla méret szerinti típusait a 17. számú melléklet határozza meg.

(2) 2004. május 1-jét követően a régi típusú rendszám-tábla új típusban történő legyártását a külön jogszabályban meghatározott igazgatási szolgáltatási díj igazolt megfizetését követően a közlekedési igazgatási hatóság engedélyezi és annak tényét bejegyzi a nyilvántartásba és a forgalmi engedély „Hivatalos feljegyzések” rovatába.

(3) A 2004. május 1-je előtt kiadott „D” típusú rendszám-tábla utángyártása csak az e rendeletben meghatározott méretben engedélyezhető.

(4) 2004. május 1-jét követően továbbra is régi típusú rendszám-tábla kiadására kerül sor az 50. § (2) bekezdés g) és h) pontjában meghatározott járművek esetén.

**46/A. § (1)** Az új típusú rendszám-táblához tartozó regisztrációs matrica személygépjármű, tehergépjármű, autóbusz és vontató járműnyilvántartásba történő vételét és a hatósági jelzés valódiságát igazolja. A Hivatal tulajdonát képező regisztrációs matrica gyártótól történő megrendelése és a közlekedési igazgatási hatóság matricával történő ellátása a Hivatal, az ügyfélnek történő kiadása a közlekedési igazgatási hatóság hatáskörébe tartozik.

(2) Az (1) bekezdésben meghatározott új típusú rendszám-tábla regisztrációs matrica nélkül érvénytelen.

(3) A regisztrációs matricát a jármű első szélvédőjén belülről - kívülről jól látható módon - a jobb alsó sarokban kell az ügyfélnek elhelyeznie.

(4) A regisztrációs matricát az új típusú rendszám-tábla kiadásával egyidejűleg a közlekedési igazgatási hatóság adja ki.

(5) A regisztrációs matrica tartalmi elemeit a 18. számú melléklet határozza meg.

**46/B. § (1)** A regisztrációs matrica utángyártása a közlekedési igazgatási hatóság engedélyével lehetséges. Ez esetben a külön jogszabályban meghatározott igazgatási szolgáltatási díj ügyfél által történő megfizetése után a Hivatal gondoskodik a regisztrációs matrica gyártótól való megrendeléséről.

(2) Az elveszett, eltulajdonított és a (3) bekezdésben meghatározottak kivételével a megrongálódott regisztrációs matrica utángyártása nem engedélyezhető. A járművet ebben az esetben át kell rendszámozni.

(3) A megrongálódott regisztrációs matrica utángyártása akkor engedélyezhető, ha az azon feltüntetett rendszám vagy vonalkód alapján a matrica még azonosítható. Az utángyártandó - a szélvédőről eltávolított - matricát a kérelem benyújtásakor be kell mutatni.

(4) A (3) bekezdés szerint utángyártott és a (7) bekezdés alapján egyedileg gyártott regisztrációs matrica átvételéig, de legfeljebb 30 napig a járművel abban az esetben lehet közlekedni, ha az rendelkezik a már kiadott új típusú rendszám-táblákkal.

(5) A forgalomból kivont jármű esetén a regisztrációs matrica utángyártása nem engedélyezhető a kivonás időtartama alatt.

(6) A rendszám-tábla és a regisztrációs matrica egyidejű utángyártása nem engedélyezhető.

(7) A regisztrációs matrica egyedi gyártása akkor engedélyezhető, ha

a) a 47. § (4) bekezdés alapján az a közlekedési hatóság igazolása alapján indokolt,

b) az egyénileg kiválasztott és egyedileg előállított rendszám-tábla jogosítottja a rendszám-táblát használatában lévő másik járműre kívánja átszerelni,

c) az 50. § (2) bekezdés a) és b) pontjában, illetve az 51. §-ban meghatározott különleges rendszám-tábla jogosítottja a rendszám-táblát más gépjárműre kívánja felszerelni.

**47. § (1)** Az A típusú rendszám-táblát kell felszerelni a személygépkocsira, az autóbuszra, a tehergépkocsira, a vontatóra, a nyerges vontatóra, a mezőgazdasági vontatóra és a lassú járműre előre, továbbá a felsorolt járművekre, valamint a pótkocsira és a félpótkocsira hátulra akkor, ha az elhelyezésre elegendő hely áll rendelkezésre, és a rendszám-tábla a külön jogszabályban előírt módon megvilágítható.

(2) C típusú rendszám táblát kell felszerelni az (1) bekezdésben felsorolt járművekre hátulra, ha az A típusú rendszám tábla felszerelésére nincs elegendő hely, vagy ha az A típusú tábla a külön jogszabályban meghatározottak szerint nem világhítható meg.

(3) B típusú rendszám táblát kell felszerelni a motorkerékpárra hátulra, a motorkerékpár oldalkocsijára előre.

(4) Ha a rendszám tábla felszerelésére nincs elegendő hely, vagy ha a rendszám tábla az átlagosnál nagyobb sérülési veszélynek van kitéve (pl. autóversenyzés), a közlekedési hatóság igazolása alapján engedélyezhető a B típusú rendszám tábla felszerelése, illetve a D típusú rendszám táblának a jármű elején történő alkalmazása.

(5) A közlekedési igazgatási hatóság a forgalmi engedély hivatalos feljegyzések rovatába és a nyilvántartásba a „B, illetve D típusú frsz. engedélyezve” záradékot jegyez be. A D típusú rendszám táblára vonatkozó záradék bejegyzése a gyártásról szóló igazolás bemutatása után végezhető el.

(6) A rendszám táblák típusai közötti váltást a közlekedési igazgatási hatóság az (1)-(5) bekezdésben meghatározott rendelkezések szerint engedélyezi.

(7) A korábban kiadott rendszám táblát az új rendszám tábla kiadásával, illetve a jármű végleges kivonásával egyidejűleg be kell vonni. A bevont rendszám táblák selejtezéséről a közlekedési igazgatási hatóság, megsemmisítéséről a Hivatal gondoskodik.

## **Egyénileg kiválasztott és az egyedileg előállított rendszám tábla**

**48. §** (1) A külön jogszabályban meghatározott igazgatási szolgáltatási díj megfizetése ellenében, kérelemre engedélyezhető a sorozatban előállítható, de még le nem gyártott rendszám tábla kiválasztása (egyéni kiválasztott rendszám tábla), továbbá - ha közkeresletbe vagy jogszabályba nem ütközik - a legalább 4, legfeljebb 5 folyamatos betűjelből és legalább 1, legfeljebb 2 folyamatos számjegyből, együttesen 6 jeltől álló rendszám tábla legyártása és használata (egyedileg előállított rendszám tábla). Az egyedileg előállított rendszám tábla esetén a 0 (nulla) számjegy önállóan nem alkalmazható.

(2) A járműre felszerelt sorozatban előállított rendszám tábla a jármű tulajdonosának kérelmére egyéni kiválasztott rendszám táblának minősíthető.

(3) Az egyéni kiválasztott rendszám tábla megválasztását és az egyedileg előállított rendszám tábla legyártatását a Hivatal, a sorozatban előállított rendszám tábla egyéni kiválasztott rendszám táblává történő átminősítését a közlekedési igazgatási hatóság engedélyezi.

(4) Az egyéni kiválasztott, illetve az egyedi rendszám tábla az engedély kiadását követően a járműre első forgalomba helyezésével, Magyarországon már forgalomba helyezett jármű esetén átrendszámozással kerül a járműre.

(5) Az egyéni kiválasztott és az egyedi rendszám táblát annak jogosítottja a közlekedési igazgatási hatóság engedélyével a tulajdonában, illetve tartós használatában lévő más járműre is átszerelheti.

(6) Amennyiben az egyéni kiválasztott vagy az egyedileg előállított rendszám tábla jogosítottja a rendszám táblát más, a használatában lévő járműre kívánja átszerelni - a kérelem tartalmától függően az eredeti járművet a forgalomból ki kell vonni, vagy át kell rendszámozni és a rendszám táblát a jogosítottnak az érvényesítő címke eltávolítását követően vissza kell adni.

(7) Amennyiben az egyéni kiválasztott vagy az egyedileg előállított rendszám tábla jogosítottja a jármű üzemben tartója, a rendszám tábla csak a jármű tulajdonosának írásos hozzájárulásával szerelhető fel a járműre.

(8) A rendszám tábla egyéni jellegéről annak jogosítottja lemondhat. Ebben az esetben a rendszám tábla sorozatban előállított (általános) hatósági jelzéssé válik és követi a járművet. Az egyedileg előállított rendszám tábla egyedi jellege nem szüntethető meg.

(9) Az egyéni kiválasztott és az egyedileg előállított rendszám táblák új típusú rendszám táblaként kerülnek előállításra.

**49. §** (1) A rendszám tábla egyéni kiválasztására vagy egyedi legyártására, vagy a legyártott egyedi vagy egyéni rendszám tábla jogosítottjának személyében történő változás bejegyzésére irányuló kérelmet a közlekedési igazgatási hatóság a rendszám nyilvántartásban történő ellenőrzést követően - a külön jogszabályban meghatározott igazgatási szolgáltatási díj megfizetése ellenében - veheti át.

(2) A rendszám táblának az egyéni kiválasztott és egyedileg előállított jellegét a forgalmi engedélyben és a nyilvántartásban jelölni kell.

## **A különleges rendszám tábla**

**50. §** (1) A különleges rendszám tábla az e rendeletben foglaltak szerint jelzi a jármű üzemeltetésének jellegét vagy üzemeltetőjét. A különleges rendszám táblák leírását a 9. számú melléklet tartalmazza.

(2) A közlekedési igazgatási hatóság

a) a Magyarországon működő diplomáciai és konzuli képviseletek, valamint nemzetközi szervezetek s ezek nemzetközi szerződés alapján mentességet élvező tagjai és családtagjaik járműveire DT betűjelű,

b) az a) pontban említett képviseletek, szervezetek igazgatási, műszaki és kiegészítő személyzetének nem magyar állampolgárságú tagjai és családtagjaik járműveire CK betűjelű,

c)-d)

e) a tartósan belföldön üzemeltetett - az 52. § (2) bekezdés a) pontba nem tartozó, valamint a bevándorolt, menekült, a letelepedett jogállású, illetve EGT tartózkodási engedéllyel rendelkező természetes személy, vagy a magyar cégbíróság által nyilvántartásba vett jogi személy, jogi személyiséggel nem rendelkező gazdálkodó szervezet tulajdonát képező jármű kivételével - külföldi tulajdonú járműre C kezdő betűjelű,

f) a külön jogszabályban meghatározott közúti közlekedési szolgáltatást végző járműre a szabványtól eltérő alapszínű (sárga),

g) a lassú járműre a szabványtól eltérő színű betűjelet tartalmazó,

h) a muzeális jellegű járművekre OT betűjelű

különleges rendszámot ad ki.

(3) A DT, CK betűjelű rendszámot a jármű forgalomból történő kivonása után a jogosult más járműveire is felszerelhető. Amennyiben ez a rendszámot a típusának változásával is együtt jár, kettő darab rendszámot a legyártása is engedélyezhető.

(4) Az OT betűjelű különleges rendszámot a Muzeális Minősítő Bizottság igazolása, továbbá a muzeális jellegű járműhöz a közlekedési hatóság által kiadott „Műszaki Adatlap” alapján a Hivatal adja ki.

(5) A (2) bekezdés g) és h) pontjában meghatározott különleges rendszámot régi típusú rendszámotként kerülnek előállításra.

**51. § (1)** A Magyar Honvédség járműveire a H, a rendőrség és a Határőrség járműveire az R, az Országos Mentőszolgálat járműveire az M kezdő betűjelű, a Vám- és Pénzügyőrség, valamint a büntetés-végrehajtási szervezet járműveire az RR betűjelű, különleges rendszámot szerelhető fel, ami a jármű forgalomból történő kivonása után e szervek más járműveire is felszerelhető.

(2) Az (1) bekezdésben meghatározott különleges rendszámot 2004. május 1-jét követően új típusú rendszámotként kerülnek előállításra.

## Az ideiglenes rendszámot

**52. § (1)** Az ideiglenes rendszámot önjáró munkagépre, (a továbbiakban: munkagép) és azon járművekre kell kiadni, melyet Magyarországon forgalomba még nem helyeztek, vagy a forgalomból végleg kivonták, illetve amelynek az állandó rendszámmal történő közlekedése bármely okból átmenetileg nem lehetséges. Az ideiglenes rendszámot leírását a 10. számú melléklet tartalmazza.

(2) A közlekedési igazgatási hatóság

a) az ideiglenes behozatali vámeljárást alá vont járműre V betűjelű,

b) kísérlet vagy kipróbálás céljából üzemeltetett járműre P betűjelű,

c) belföldön vásárolt jármű kivételére, indokolt esetben magyar tulajdonú, külföldön tartózkodó rendszám nélküli jármű hazaszállítására, illetve érvényes hatósági engedély nélkül Magyarországon tartózkodó jármű reexportjára, Magyarországon még forgalomba nem helyezett gépjármű külföldre viteléhez és a 79. §-ban meghatározott érvényességi időn belüli visszahozatalához így különösen: kiállításra vitel), vagy Magyarországon elvesztett, illetve megrongálódott, vagy érvénytelen külföldi rendszámot ideiglenes pótlására Z betűjelű,

d) az 50. § (2) bekezdés a)-c) pontjaiban megjelölt olyan járműre, amelynek magyar forgalmi engedélyt és rendszámot az ország területének végleges elhagyása miatt beszolgáltatják és külföldi hatóság által kiadott forgalmi engedélye és rendszámotja nincs, CD betűjelű,

e) az önjáró munkagépre és kérelemre arra a járműre, amely forgalmi engedéllyel, valamint rendszámotlával nincs ellátva és a közúti forgalomban történő ideiglenes részvétele indokolt, továbbá az elvesztett rendszámot ideiglenes pótlására E betűjelű,

f) a 38/B. §-ban felsorolt járművek tulajdonosa (üzemben tartója) részére M betűjelű ideiglenes rendszámot ad ki és használatát engedélyezi.

(3) A Magyarországra harmadik országból importált, közúton behozott, közúti közlekedésben részt vevő járműre az E betűjelű ideiglenes rendszámot és az ideiglenes forgalomban tartási engedélyt a határvámhivatal, szállítóeszközön behozott járműre a közlekedési igazgatási hatóság adja ki. A közlekedési igazgatási hatóság az E betűjelű ideiglenes rendszámot és az ideiglenes forgalomban tartási engedélyt a 38. § (4) bekezdésében foglalt feltételek megléte esetén kiadja, illetve a határvámhivatal által kiadott hatósági jelzést és engedélyt meghosszabbítja. A korlátozások tekintetében a meghosszabbítás során a közlekedési hatóság által kiadott Műszaki Adatlapban meghatározottakat kell figyelembe venni.

(4) Az E betűjelű ideiglenes rendszámtáblával a Vám- és Pénzügyőrség Országos Parancsnokságát (a továbbiakban: VPOP) a Hivatal látja el. A VPOP a rendszámtáblák elosztásáról és kiadásáról nyilvántartást vezet, melynek adatait heti rendszerességgel a Hivatal részére papíralapú vagy mágneses adathordozón megküldi. A nyilvántartás tartalmazza a jármű alvázszámát, gyártmányát, típusát, az ideiglenes forgalomban tartási engedély számát, a személyszállítási, teherszállítási, illetve vontatási tilalom elrendelését, valamint a vámeljárást kérő természetes vagy jogi személy nevét, lakcímét, illetőleg telephelyének címét, valamint a kiadott ideiglenes rendszámot és annak érvényességi idejét.

(5) Az M betűjelű ideiglenes rendszámtáblát az ügyfél kérelme alapján az illetékes közlekedési igazgatási hatóság a Hivataltól rendeli meg.

## **A rendszámtábla kiadására, használatára vonatkozó eltérő rendelkezések**

**53. §** Az 50. § (2) bekezdés *a)-c)* pontjaiban meghatározott rendszámtáblák kiadása előtt a közlekedési igazgatási hatóság a Külügyminisztérium véleményét kikéri.

**54. §**

**55. §**

**56. §** (1) Az 50. § (2) bekezdés *f)* pontjában megjelölt sárga színű sorozatban előállított rendszámtáblát kell kiadni a külön jogszabály alapján közúti közlekedési szolgáltatást végző járművekre a területi közlekedési hatóság engedélye alapján. Az új rendszámtábla kiadásakor a 47. § (7) bekezdésében írtak szerint kell eljárni.

(2) A rendszámtábla sárga színben történő kiadását a nyilvántartásban és a forgalmi engedélyben jelölni kell.

**57. §** (1) A tartósan belföldön üzemeltetett, ideiglenes behozatali vámeljárást alá vont járműre olyan V betűjelű ideiglenes rendszámtáblát kell kiadni, amelynek érvényessége a vámhatóság által meghatározott visszaviteli határidőhöz igazodik.

(2) A V betűjelű ideiglenes rendszámtáblát és az ahhoz tartozó forgalmi engedélyt az érvényesség lejártát követően, vagy az átrendszámozáskor (végleges külföldre történő kivitel, vagy magyarországi forgalomba helyezés) le kell adni.

**58. §** (1) A Z betűjelű ideiglenes rendszámtábla kiadására csak a jármű tulajdonjogának igazolását követően kerülhet sor, a kérelmező által előterjesztett adatok valóságát a rendelkezésre álló nyilvántartásokban ellenőrizni kell.

(2) A Magyarországon forgalomba helyezett járműre a Z betűjelű ideiglenes rendszámtábla csak akkor adható ki, ha a járművet a forgalomból kivitel miatt átmeneti időszakra kivonták és ez járműnyilvántartásba bejegyzésre került.

(3) A Z betűjelű ideiglenes rendszámtáblát és a forgalmi engedélyt - a (2) bekezdés esetét kivéve - a forgalmi engedély érvényességének lejártát követő három munkanapon belül a közlekedési igazgatási hatóságnak le kell adni.

**59. §** Az E betűjelű ideiglenes rendszámtábla közlekedési igazgatási hatóság által történő kiadásának feltétele a jármű jogszerű birtoklásának, a kötelező gépjármű-felelősségbiztosítás meglétének és a jármű műszaki alkalmasságának igazolása.

**59/A. §** (1) Az M betűjelű ideiglenes rendszámtábla kiadásának, használatának - közlekedési igazgatási hatóság által történő - engedélyezési feltételei:

*a)* a Mezőgazdasági és Vidékfejlesztési Hivatal által kiadott külön jogszabályban meghatározott regisztrációs igazolás (regisztrációs szám),

*b)* a kötelező gépjármű-felelősségbiztosítási szerződés igazolása,

*c)* az ügyfél nyilatkozata a felvenni kívánt ideiglenes rendszámtáblák, valamint az ilyen rendszámtáblára kötelezett járművek darabszámára, azok gyártmányára, típusára és egyedi azonosító adataira (alvázszám) vonatkozóan,

*d)* az ügyfél nyilatkozata az M betűjelű ideiglenes rendszámtáblával közúton használni kívánt mezőgazdasági erőgép(ek) biztonságos és szabályos közlekedésre való alkalmasságáról.

(2) Az M betűjelű ideiglenes rendszámtábla jogosítottja köteles a közúti forgalomban részvételkor a mezőgazdasági erőgépen a rendszámtáblát jól látható módon elhelyezni, valamint az indítási napló rovatait tényszerűen kitölteni.

(3) Az M betűjelű ideiglenes rendszámtáblával ellátott jármű vezetője a közúti közlekedés során köteles igazolni az ideiglenes forgalomban tartási engedéllyel és az indítási nappal a rendszámtábla használatának jogszerűségét, valamint a külön jogszabályban meghatározottak szerint a kötelező gépjármű-felelősségbiztosítás fennállását.

(4) Az M betűjelű ideiglenes rendszámtábla elvesztését, eltűnését, megrongálódását a tulajdonos (üzemben tartó) köteles haladéktalanul a közlekedési igazgatási hatóságnál bejelenteni.

**60. § (1)** Kérelemre P betűjelű ideiglenes rendszámablát kell kiadni a járműgyártónak, a járműjavítónak, a közlekedési kutatóintézetnek, valamint egyéb olyan vállalkozásnak vagy intézménynek, amelynek tevékenysége indokolja a még forgalomba nem helyezett, vagy a forgalomból ideiglenesen kivont, de javítás alatt álló jármű ideiglenes részvételét a közúti forgalomban.

(2) A P betűjelű ideiglenes rendszámablával ellátott jármű használata az ideiglenes forgalomban tartási engedély jogosítottján vagy a vele munkavégzésre irányuló jogviszonyban álló személyen kívül másnak nem engedhető át.

(3) A P betűjelű ideiglenes rendszámablával ellátott járműnek a közúti forgalomban való részvételéről a közlekedési igazgatási hatóság által hitelesített indítási naplót kell vezetni.

**61. § (1)** A P betűjelű ideiglenes rendszámablával ellátott járművel a személy- és teherszállítás, valamint a vontatás tilos. A korlátozás alól az engedélyező közlekedési igazgatási hatóság indokolt esetben felmentést adhat.

(2) A P betűjelű ideiglenes rendszámablával ellátott jármű esetén az (1) bekezdésben meghatározott személy- és teherszállítás, illetve vontatási tilalom alól akkor lehet felmentést adni, ha a tesztelés a jármű ezen jellemzőinek megismerésére irányul. A közlekedési igazgatási hatóság a jogszabályban előírt korlátozásokon túl egyéb indokolt megszorításokat rendelhet el, így különösen útvonalbeli, területi és időbeli korlátozásokat írhat elő. Erről és a jogszabályban meghatározott tilalmak alóli felmentésről határozatot hoz.

(3) A P, az E és az M betűjelű ideiglenes rendszámablával ellátott járművel csak a Magyar Köztársaság területén lehet közlekedni.

**62. §** A P, az M, a Z és a CD betűjelű ideiglenes rendszámablák csak olyan járműre szerelhető fel, amely a közúti közlekedésre alkalmas műszaki állapotban van. E feltételek betartásáért a jármű üzemben tartója felelős.


**63. §** Amennyiben a jármű üzemeltetési jellege vagy üzemben tartója (tulajdonosa) megváltozik, a rendszámra való jogosultságot felül kell vizsgálni, azt indokolt esetben ki kell cserélni.

**64. § (1)** A Magyar Honvédség, a Rendőrség, a Határőrség, a hivatásos katasztrófavédelmi szerv, a Vám- és Pénzügyőrség és a büntetés-végrehajtási szervezet járműveire a különleges, továbbá a sorozatban előállított rendszámablát az országos parancsnoksága útján, a Hivataltól rendeli meg.


(2) A Miniszterelnöki Hivatal, a minisztériumok és országos hatáskörű szervek szolgálati járműveikre a sorozatban előállított rendszámabláikat a Hivataltól rendelik meg.

(3) Az (1)-(2) bekezdésben meghatározott szervek a közlekedési igazgatási hatóság engedélyével a különleges rendszámabláikat a jármű forgalomból történő kivonását, illetve átrendszámozását követően újra felhasználhatják.

**65. § (1)** A megrongálódott, elhasználódott - de még azonosítható - rendszámablák utángyártása a közlekedési igazgatási hatóság engedélyével történik. Az igazgatási szolgáltatási díj ügyfél általi megfizetése után a Hivatal gondoskodik a gyártótól való megrendelésről. A megrongálódott rendszámablát a 47. § (7) bekezdése szerint be kell vonni.

 (2) Az elveszett, eltulajdonított, megsemmisült hatósági jelzés a nyilvántartásban történő ellenőrzést követően a közlekedési igazgatási hatóság engedélye alapján gyártható le. Az utángyártás tényét a nyilvántartásban rögzíteni kell.


(3) Közlekedési igazgatási hatóság kérelemre az (1) és (2) bekezdés szerint utángyártott rendszámablák átadásáig, de legfeljebb 30 napos érvényességgel E betűjelű ideiglenes rendszámablát adhat ki. Az utángyártott rendszámablák átadásakor az ideiglenes rendszámablát az ügyféltől be kell vonni.

 (4) Nem engedélyezhető az elveszett, eltulajdonított, megsemmisült hatósági jelzés utángyártása, ha egy hatósági jelzés másodízben, illetve ha a két hatósági jelzés egyszerre, vagy szóló motorkerékpár, pótkocsi hatósági jelzés tűnik el.

(5) A régi típusú elveszett, ellopott vagy megrongálódott rendszámablák utángyártása esetén a régi típusú rendszámablák gyártására kell intézkedni.

(6) Az új típusú rendszámablák utángyártása kizárólag a regisztrációs matrica megléte esetén engedélyezhető. Ez esetben az ügyfél a rendszám utángyártására vonatkozó kérelmével egyidejűleg nyilatkozik a közlekedési igazgatási hatóságnál a regisztrációs matrica meglétéről, illetőleg sértetlenségéről, valamint bemutatja a forgalmi engedélyét. Az ügyintéző a forgalmi engedélyen szereplő regisztrációs matrica vonalkódja, valamint az ügyfél nyilatkozata alapján engedélyezi az utángyártását. Engedélyezés hiányában csak rendszámcsere lehetséges.

(7) A (6) bekezdésben megjelölt esetben az utángyártott új típusú rendszámablák átadásáig, de legfeljebb harminc napig egy rendszámablával is lehet közlekedni.

 (8) Ha a közlekedési igazgatási hatóság a (4) bekezdés alapján nem engedélyezi a hatósági jelzés utángyártását, akkor a hatósági jelzés elvesztésének, eltulajdonításának és megsemmisülésének a bejelentését követően haladéktalanul gondoskodik az elvesztés, eltulajdonítás vagy megsemmisülés tényének a nyilvántartáson történő átvezetéséről.

☞ (9) Ha a hatósági jelzés eltulajdonítása miatt a rendőrségnél feljelentést tettek, a rendőrség haladéktalanul, elektronikus úton értesíti a Hivatalt, amely haladéktalanul gondoskodik a hatósági jelzés eltulajdonítása tényének a nyilvántartáson történő átvezetéséről.

☞ (10) Ha a közlekedési igazgatási hatóság értesül a hatósági jelzés megtalálásáról, úgy haladéktalanul gondoskodik a találás tényének a nyilvántartáson történő átvezetéséről.

☞ (11) Ha a rendőrség értesül a hatósági jelzés megtalálásáról, úgy haladéktalanul értesíti bármely közlekedési igazgatási hatóságot, amely gondoskodik a találás tényének a nyilvántartáson történő átvezetéséről.

☞ (12) A hatósági jelzés elvesztéséről, eltulajdonításáról, megsemmisüléséről, illetve megtalálásáról szóló jegyzőkönyvet okmánytári alapidatként a közlekedési igazgatási hatóság a Hivatalnak továbbítja.

## Érvényesítő címke

**66. § (1)** Az érvényesítő címke (a továbbiakban: címke) a rendszám táblán elhelyezett hatósági igazolás, amely a jármű műszaki alkalmasságának érvényességét jelzi. A címkét - a CD, a P és a Z betűjelű ideiglenes rendszám tábla kivételével - valamennyi rendszám táblán el kell helyezni.

(2) A közlekedési igazgatási hatóság által kezelt címkekészlet kettő azonos sorszámú részből áll;

- egy darab rendszám tábla érvényesítő címke,

- egy darab műszaki érvényességet igazoló jelző csík.

(3) A címkével a jármű időszakos műszaki megvizsgálása során a közlekedési hatóság, illetve jogszabályban arra feljogosított szervek, egyéb esetekben a közlekedési igazgatási hatóság a jármű közúti forgalomban történő részvételének műszaki alkalmasságát igazolja a közlekedési hatóság igazolása, illetve a nyilvántartásban szereplő adatok alapján.

(4) A címkét a hátsó rendszám táblára, az A típusú rendszám táblán a kötőjel fölé, a B típusún a jobb alsó sarkába, a C típusún a H jel alá kell elhelyezni. A címke sorszámát a forgalmi engedélybe be kell jegyezni.

(5) A forgalmi engedély cseréjekor a közlekedési igazgatási hatóság az új típusú forgalmi engedélybe a címke sorszámát, a lejáratí hónapot, valamint napot bejegyzí, és a bejegyzést lebélyegzí.

**67. § (1)** A címke kiadásával egy időben a jelzőcsíkot a forgalmi engedélybe kell beragasztani.

(2) A jelzőcsík forgalmi engedélybe történő beragasztásakor - mivel az csak az érvényesség évét tartalmazza - be kell jegyezni a lejáratí hónapot, valamint napot, és a bejegyzést le kell bélyegezni.

(3)-(4)

(5) A közlekedési igazgatási hatóságok műszaki érvényességet igazoló címkével való ellátása a Hivatal feladatkörébe tartozik.

**68. §** A műszaki érvényesség számítógépes gépjármű nyilvántartásból történő megállapítása esetén lejáratí határnapnak az érvényesség hónapjának utolsó napját kell bejegyezni.

## Járműkísérő lap

**69. § (1)** A járműkísérő lap a járműforgalmazók és a járműgyártók (a továbbiakban: gépjármű-forgalmazók) által Magyarországra behozott, illetve a Magyarországon gyártott új járművekre kiadott szigorú számadásos okmány, amely kitöltése után a jármű belföldi nyilvántartásba vételéig igazolja a jármű feletti rendelkezési jogot (*11. számú melléklet*).

(2) A gépjármű-forgalmazókat kérelemre, a Hivatal vagy megbízottja látja el járműkísérő lappal.

(3) A Hivatal a járműkísérő lapot a kiadás előtt nyilvántartásba veszi, annak felhasználását folyamatosan ellenőrzi.

(4) A gépjármű-forgalmazók a járműkísérő lapok igénylése iránti kérelmet a kormányzati portálon keresztül elektronikus úton is előterjeszhetik.

**70. § (1)** A járműkísérő lapot a jármű belföldi értékesítésekor a vevőnek át kell adni, amit a közlekedési igazgatási hatóság a nyilvántartásba vételt követően, kitöltve visszaad az ügyfél részére.

(2)

(3) Az ügyintézés során bemutatott járműkísérő lap sorszáma alapján meg kell győződni arról, hogy azt az arra jogosult vállalkozás állította-e ki.

(4)

## A törzskönyv

**71. § (1)** A jármű tulajdonjogát igazoló okirat a törzskönyv. Egy járműhöz egy időben csak egy érvényes törzskönyv tartozhat. A közlekedési igazgatási hatóság a jármű első forgalomba helyezése során annak, aki a jármű tulajdonjogát igazolja, törzskönyvet ad ki (12. számú melléklet).

(2) A törzskönyv a jármű közúti forgalomban való részvételének nem feltétele.

(3) A jármű elidegenítésekor, továbbá a jármű vagy a tulajdonos adatainak, valamint a törzskönyvben feltüntetett bármely más adat változásakor új törzskönyvet kell kiállítani, a korábbi törzskönyvet vissza kell vonni és érvénytelenítve a keletkezett iratokkal a Hivatalnak meg kell küldeni.

(4) Az ellenkező bizonyításáig a törzskönyvet birtokló ügyfelet jogszerű tulajdonosnak kell tekinteni.

**72. § (1)** Harmadik országba a Magyar Köztársaság területét Magyarországon forgalomba helyezett járművel - a 64. §-ban meghatározott járművek kivételével - a forgalmi engedélyben feltüntetett jogosulton kívül más személy csak annak közokiratba vagy teljes bizonyító erejű magánokiratba foglalt írásos hozzájárulásával hagyhatja el.

(2) Az írásos hozzájárulás tartalmazza: a jármű használójának nevét, úti okmányának számát, a jármű rendszámát, alvázszámát, a forgalmi engedély jogosultjának nevét, aláírását, gazdasági társaság esetén annak cégszerű aláírását, valamint azt az időtartamot, amely alatt az országot a járművel elhagyhatja. A hozzájárulást a határátlépés ellenőrzésekor felhívás nélkül be kell mutatni az eljáró határőrnek.

(3)

(4) Magyarországon bérbe vett vagy lízingelt jármű esetén a (2) bekezdés szerinti hozzájárulást a bérleti, illetve a lízingszerződés pótolja, amennyiben abból megállapítható, hogy az üzemben tartó a járművel az ország területét jogosult elhagyni. A szerződést a határátlépés ellenőrzésekor felhívás nélkül be kell mutatni az eljáró határőrnek.

(5)

(6) A 64. §-ban meghatározott szervek, valamint egyéb állami szervek esetében az írásos hozzájárulást a jármű üzemeltetésére feljogosított szerv vezetőjének a gépjármű menetokmányába történő bejegyzése pótolhatja.

**73. § (1)** A törzskönyv elvesztésekor, megsemmisülésekor annak sorszámát a közlekedési igazgatási hatóság írásbeli értesítése alapján a Magyar Közlönyben a Hivatal közzéteszi.

(2) Az elveszett, megsemmisült törzskönyv csak a sorszámának Magyar Közlönyben való közzétételét követő 15. nap eltelte után pótolható.

(3) Amennyiben a közzétételt követően valamely érdekelt fél a járművel, illetve törzskönyvvel kapcsolatos jogosultságát a megjelölt határidőn belül igazolja, a törzskönyv nem pótolható.

(4) Amennyiben a törzskönyv - megrongálódása ellenére - kétséget kizáróan azonosításra alkalmas, az új törzskönyv kiállításának kezdeményezése közzététel nélkül elvégezhető.

(5) Nem kell pótolni a törzskönyvet, ha annak elvesztése, megsemmisülése, megrongálódása a tulajdonjog változásának nyilvántartásba vételére irányuló hatósági eljárás megindítását megelőzően történt, és a jármű tulajdonjogának jogszerű megszerzését az ügyfél az eljárásban hitelt érdemlően igazolja.

(6) A tulajdonjog változásának nyilvántartásba vételére az (1) bekezdésben meghatározott közzétételt követő 15. nap után kerülhet sor, figyelemmel a (3) bekezdésben foglaltakra.

**74. § (1)** A törzskönyvet a közlekedési igazgatási hatóság adatfelvételezése alapján a Hivatal állítja ki, és postai úton továbbítja a jogosult részére.

(2) Az át nem vett törzskönyvet az értesítési cím szerint illetékes közlekedési igazgatási hatóság az okmány kiállításától számított egy évig megőrzi, ezt követően a Hivatalnak megsemmisítés céljából megküldi.

(3) A törzskönyvet csak a tulajdonosnak, illetve a közjegyzői vagy ügyvédi okiratban arra feljogosított meghatalmazottnak lehet kiadni.

(4) A jármű tulajdonjogát érintő korlátozás (elidegenítési, terhelési tilalom stb.) esetén a törzskönyv kizárólag a korlátozás jogosítottja részére adható ki.

(5) A törzskönyv nem adható ki,

a) a külön jogszabályban meghatározott időpontig, ha a járművet a tulajdonos az állam által nyújtott járművásárlási támogatás felhasználásával vette,

b) a jármű V betűjelű különleges rendszámú táblával történő ellátása során,

c) a jármű DT, CK betűjelű különleges rendszámú táblával történő ellátása során,

d) a jármű Z betűjelű ideiglenes rendszámú táblával történő ellátása során.

**75. §** A forgalomból végleg kivont jármű törzskönyvét érvényteleníteni kell.

**76. § (1)** A törzskönyv kiadásáig a jármű tulajdonjogát igazolja:

a) a jármű kereskedelmi értékesítéséről szóló - a jármű azonosító adatait tartalmazó - számla,

b) a harmadik országból behozott járműveknél - a magáncélra ideiglenesen behozott járművek kivételével - a külföldön már forgalomba helyezett használt járműveknél az illetékes külföldi hatóság által a forgalomba helyezéskor kiadott eredeti vagy hitelesített okmányok,

c) az árverési jegyzőkönyv,

- d) a gyártó számlája,
- e) a jogerős bírói határozat,
- f) a hagyatékátadó végzés,
- g) az ajándékozást igazoló okirat,
- h) az adásvételi szerződés,
- i) a fődarabok megvásárlásáról szóló számlák és az összeépítési engedély,
- j) a járműkísérő lap.

(2) Ha a tulajdonjog igazolásához több okmány is szükséges, azt a közlekedési igazgatási hatóság együttesen is megkövetelheti. A tulajdonjog igazolásához - az (1) bekezdésben meghatározott - okmány eredeti vagy hitelesített példányát a közlekedési igazgatási hatóságnak kell bemutatni.

**76/A. § (1)** A tulajdonjog-változást a közlekedési igazgatási hatóság nyilvántartásba veszi, melyről törzskönyvet állít ki, ha kérelem, és a csatolt, illetve bemutatott okiratokban foglaltak megfelelnek az e rendeletben előírtaknak.

(2) A nyilvántartásban nem szereplő a bejelentést elmulasztó korábbi tulajdonos(ok) tulajdonjogát a közlekedési igazgatási hatóság a törzskönyv kiállítása nélkül jegyzi be a nyilvántartásba.

(3) A közlekedési igazgatási hatóság a nyilvántartásba vétellel egyidejűleg nem állít ki forgalmi engedélyt, ha a kérelmező nem tudja igazolni a kötelező gépjármű-felelősségbiztosítás meglétét, vagy a jármű műszaki alkalmasságát. Ebben az esetben a bemutatott forgalmi engedély „Hivatalos feljegyzések” rovatában ezt jelölni kell, és az ügyfelet hiánypótlásra kell felszólítani.

(4) A gépjármű tulajdonjogában bekövetkezett változás bejelentését a változástól számított 15 napon belül, a régi tulajdonos a tulajdonjog változásáról készült okirat benyújtásával (megküldésével) teljesíti.

(5) A (4) bekezdésben foglalt bejelentési kötelezettség teljesítésének tényét az érintett járműnél a közlekedési igazgatási hatóság a nyilvántartásba rögzíti.

(6) Amennyiben a járműnyilvántartás szerinti tulajdonos bejelenti, hogy a járművet elidegenítette vagy a közlekedési igazgatási hatóság egyéb okból észleli a változást, és az új tulajdonos a bejelentési kötelezettségének a külön jogszabályban megjelölt határidőn belül nem tett eleget

a) és azt a bejelentésre történő felhívás kézhezvételét követően három munkanapon belül nem pótolja, vagy az utólagos bejelentés során hitelt érdemlően nem igazolja, hogy a jármű tulajdonjogában bekövetkezett változás bejelentési kötelezettségének önhibáján kívüli okból nem tudott eleget tenni, illetőleg

b) és az új tulajdonos személye nem állapítható meg, a közlekedési igazgatási hatóság a járművet hivatalból, határozattal kivonja a forgalomból és azt a nyilvántartásba bejegyzi.

### ***A forgalmi engedély***

**77. § (1)** A forgalmi engedély, az ideiglenes forgalomban tartási engedély, valamint a lassú járműre kiadott igazolólap, olyan hatósági engedély, amely a jármű közúti forgalomban történő részvételének jogszerűségét igazolja.

(2) Az állandó és az ideiglenes forgalmi engedélyt, a lassú jármű igazolólapját a közlekedési igazgatási hatóság adja ki.

(3) A forgalmi engedély (13. számú melléklet) érvényességi idejétől függően állandó vagy ideiglenes.

**78. § (1)** Állandó forgalmi engedélyt kell kiadni az állandó, valamint a vámelőjegyzésbe vett ideiglenes rendszámablával ellátott járművekre.

(2) Közúti forgalomban a járművel az állandó forgalmi engedélyben feltüntetett műszaki érvényesség időpontjáig, vagy a vámelőjegyzésben meghatározott visszaviteli határidőig lehet jogszerűen részt venni.

(3) Ha az állandó forgalmi engedély műszaki érvényességi ideje lejárt, a közlekedési felügyeletnek a műszaki vizsgáról szóló értesítése, vizsgahatározata, valamint berendelő határozata a jármű műszaki megvizsgálásának napjáig, de legfeljebb az érvényességi idő lejártát követő harminc napig - ezt követően pedig csak a vizsga napján -, jogosít a közúti forgalomban való részvételre.

(4) A forgalmi engedély üzemben tartójának személyében, illetve személyi adataiban, valamint a jármű azonosító adataiban bekövetkezett változásokor új forgalmi engedélyt kell kiállítani. Az egyéb adatváltozást a forgalmi engedély hivatalos feljegyzések rovatában - a nyilvántartásban való bejegyzéssel egyidejűleg - kell feltüntetni.

(5) A közlekedési hatóság a jármű műszaki érvényességének határidejét a forgalmi engedélybe a Hivatal egyidejű értesítése mellett bejegyezheti. A jármű azonosító, műszaki adatainak, valamint motorjának egyedi azonosító jelében, illetve kódjában, és a műszaki vizsga záradék változásának esetén a közlekedési hatóság műszaki adatlapon - az ügyfél útján - értesíti a közlekedési igazgatási hatóságot.

(6) A közlekedési igazgatási eljárás során az eljáró hatóság a közlekedési hatóságot szakhatóságként bevonhatja a járműnyilvántartás közhitelességének biztosítása érdekében.

☞ (7) A forgalmi engedély elvesztése, eltulajdonítása, megsemmisülése esetén a közlekedési igazgatási hatóság a bejelentést követően haladéktalanul gondoskodik az okmány elvesztése, eltulajdonítása, valamint megsemmisülése tényének a nyilvántartáson történő átvezetéséről.

☞ (8) Ha a forgalmi engedély eltulajdonítása miatt a rendőrségnél feljelentést tettek, a rendőrség haladéktalanul, elektronikus úton értesíti a Hivatalt, amely haladéktalanul gondoskodik az okmány eltulajdonítása tényének a nyilvántartáson történő átvezetéséről.

☞ (9) Ha a közlekedési igazgatási hatóság értesül az okmány megtalálásáról, úgy haladéktalanul gondoskodik a találás tényének a nyilvántartáson történő átvezetéséről.

☞ (10) Ha a rendőrség értesül az okmány megtalálásáról, úgy haladéktalanul értesíti bármely közlekedési igazgatási hatóságot, amely gondoskodik a találás tényének a nyilvántartáson történő átvezetéséről.

☞ (11) A forgalmi engedély elvesztéséről, eltulajdonításáról, megsemmisüléséről, illetve megtalálásáról felvett jegyzőkönyvet okmánytári alapisiratként a közlekedési igazgatási hatóság a Hivatalnak továbbítja.

**79. §** Ideiglenes forgalmi engedélyt kell kiadni a Z és a CD betűjelű ideiglenes rendszám táblához harmincnapos érvényességgel.

**80. §** (1) Ideiglenes forgalomban tartási engedélyt kell kiadni az E, a P és az M betűjelű ideiglenes rendszám táblához, valamint a forgalomba helyezett, illetve forgalomból kivont, de érvényes műszaki vizsgával nem rendelkező jármű esetén.

(2) Az importált, közúton behozott, közúti közlekedésben részt vevő jármű ideiglenes forgalomban tartását az A típusú ideiglenes forgalomban tartási engedély és az E betűjelű ideiglenes rendszám tábla kiadásával egyidejűleg harmincnapos érvényességi idővel a határvámhivatal engedélyezi, melyet a B típusú ideiglenes forgalomban tartási engedély kiadásával a közlekedési igazgatási hatóság a közlekedési hatóság által kiállított Műszaki Adatlap, továbbá a kötelező gépjármű-felelősségbiztosítás fedezetéről szóló igazolás bemutatása esetén egy alkalommal a műszaki alkalmasság érvényességi idejéig, de legfeljebb öt hónappal meghosszabbíthat.

(3) A B típusú ideiglenes forgalomban tartási engedélyt az önjáró munkagépre, illetve arra a járműre, amely forgalmi engedéllyel, rendszám táblával nincs ellátva, továbbá az elvesztett rendszám tábla pótlása során kiadott E betűjelű ideiglenes rendszám táblához a közlekedési igazgatási hatóság adja ki a következő érvényességi időre:

a) olyan önjáró munkagépre, illetve járműre, amely forgalmi engedéllyel, illetve rendszám táblával nincs ellátva, az E betűjelű ideiglenes rendszám tábla kiadásával egyidejűleg a Műszaki Adatlapon szereplő műszaki alkalmasság időpontjáig, de legfeljebb hat hónapra,

b) az importált, szállítóeszközön behozott járműre a 38/A. § rendelkezései szerint a közlekedési hatóság által kiadott Műszaki Adatlapon szereplő műszaki alkalmasság időpontjáig, de legfeljebb hat hónapra,

c) a rendszám tábla utángyártása esetén harminc napra.

(4) Az E betűjelű ideiglenes rendszám tábla érvényességi ideje az ideiglenes forgalomban tartási engedélybe bejegyzett érvényességi időhöz igazodik.

(5) A B típusú ideiglenes forgalomban tartási engedélyt P betűjelű rendszám tábla kiadása esetén tizenkét hónapra adja ki a közlekedési igazgatási hatóság. A P betűjelű rendszám táblához kiadott B típusú ideiglenes forgalomban tartási engedély a 15. számú mellékletben meghatározott 3-6. pontja nem kerül kitöltésre.

(6) Az M betűjelű ideiglenes rendszám táblához a B típusú ideiglenes forgalomban tartási engedélyt kell kiadni. Az engedély a kiállításától számított három évig érvényes. A B típusú ideiglenes forgalomban tartási engedély 15. számú mellékletében meghatározott 3-9. pontjait nem kell kitölteni. A közlekedési igazgatási hatóság az indítási naplóba, annak hitelesítésével egyidejűleg bejegyzi az M betűjelű ideiglenes rendszám táblával használni kívánt járművek fajtáját, gyártmányát, típusát, egyedi azonosító jelét (alvázsámát).

(7) Az ideiglenes forgalomban tartási engedély a Magyar Köztársaság területén érvényes.

(8) A forgalomba helyezett, a forgalomból kivont, de érvényes műszaki vizsgával nem rendelkező jármű esetén a közlekedési igazgatási hatóság kérelemre A típusú ideiglenes forgalomban tartási engedélyt ad ki, melynek érvényességi ideje három nap.

(9) A forgalomba helyezés előtti vizsgálat elvégzésére kitűzött időpontra szóló, a területi közlekedési felügyelet által kiadott értesítés az adott napon a lakóhelyről, telephelyről a vizsgálat helyére, illetőleg onnan a lakóhelyre (telephelyre) való közlekedésre jogosít.

**81. §** (1) Az M betűjelű ideiglenes rendszám táblához kiadott B típusú ideiglenes forgalomban tartási engedély érvényességi ideje - új rendszám tábla kiadása nélkül - háromévente cserével hosszabbítható a rendszám tábla használatára való jogosultság fennállásának igazolásával egyidejűleg.

(2) Az M betűjelű ideiglenes rendszám táblát csak az indítási naplóban bejegyzett járműre lehet felszerelni.

(3) Az üzemben tartó az ideiglenes forgalomban tartási engedély érvényességi idején belül köteles bejelenteni a közlekedési igazgatási hatóságnál az M betűjelű ideiglenes rendszám táblával üzemeltetett járműveket érintő változásokat.

(4) A közlekedési igazgatási hatóság a bejelentés alapján az indítási naplót kiegészíti a használni kívánt jármű 80. § (6) bekezdésében felsorolt adataival, illetve a kérelemnek megfelelően érvényteleníti a már bejegyzett adatokat.

**82. §** Tehergépkocsinak személyszállító járművé történő engedélyezett átalakítása esetén a közlekedési igazgatási hatósági eljárásban a jármű kategóriájának megváltoztatása a nyilvántartásba és a forgalmi engedélybe akkor jegyezhető be, ha a vámtéher-különbözetet megfizették, vagy a kötelezett ez alól mentesült és az erre vonatkozó okmányokat, illetve a külön jogszabályban meghatározott átalakítás esetén a közlekedési hatóság műszaki adatlapot és annak alapján a regisztrációs adó megfizetéséről szóló igazolást az ügyfél bemutatta.

**83. §** A forgalmi engedélyre vonatkozó szabályokat a lassú járműre kiadott igazolólapra is értelemszerűen alkalmazni kell.

### ***A rendszám tábla érvénytelenítése és a forgalmi engedély helyszíni elvétele***

**84. §** (1) A rendőr a forgalmi engedélyt, illetve az ideiglenes forgalomban tartási engedélyt a helyszínen elveszi, ha

a) járművet a külön jogszabályban meghatározott engedély nélkül átalakították;

b) a járművel érvénytelen forgalmi engedéllyel, ideiglenes forgalomban tartási engedéllyel, vagy hatósági jelzéssel, illetve műszaki érvényesség nélkül vettek részt a közúti forgalomban, illetve, ha a közlekedési hatóság műszaki vizsgálatra történő berendelésre vonatkozó jogerős határozatában foglaltaknak határidőben nem tettek eleget;

c) a jármű közúti forgalomban való további részvétele közvetlen balesetveszéllyel jár és a járművel ennek ellenére közlekednek;

d)

e) gyanú van arra, hogy a jármű rendszám tábláját, forgalmi engedélyt, ideiglenes forgalomban tartási engedélyt, regisztrációs matricáját, címkéjét meghamisították;

f) a forgalmi engedély, az ideiglenes forgalomban tartási engedély rongálódása miatt, feltéve, hogy a bejegyzett adatok kétséget kizáróan nem állapíthatók meg;

g) a közlekedési balesettel érintett jármű kormányműve vagy futóműve, illetve karosszériája (alváza) nyilvánvalóan úgy károsodott, hogy a forgalomban történő részvétele balesetveszéllyel jár;

h) az új típusú rendszámmal rendelkező járművön nincs regisztrációs matrica elhelyezve, és azt a jármű vezetője nem tudja a helyszínen bemutatni, illetőleg a matrica utángyártására vagy egyedi gyártására vonatkozó kérelemmel sem rendelkezik.

(2) Az (1) bekezdés d), e), f) és h) pontjaiban foglalt esetek kivételével a forgalmi engedély, illetve az ideiglenes forgalomban tartási engedély helyszíni elvételével egyidejűleg a címkét a rendszám tábláról el kell távolítani.

(3) Az (1) bekezdés c) és g) pontja esetén meg kell akadályozni, hogy a járművel tovább közlekedjenek.

(4) Amennyiben az (1) bekezdés e) pontjában meghatározott cselekményt a rendszám tábla tekintetében követték el, azt a helyszínen el kell venni.

(5) A rendőr a forgalmi engedély, az ideiglenes forgalomban tartási engedély, illetve a hatósági jelzés elvételéről átvételi elismervényt ad, amely tartalmazza a jármű azonosító adatait, az engedély számát és az elvétel okát. Az átvételi elismervény birtokában a járművel - az (1) bekezdés c) és g) pontjában foglalt kivétellel - a lakóhelyig vagy a telephelyig lehet közlekedni.

(6) A helyszínen elvett forgalmi engedélyt, az ideiglenes forgalomban tartási engedélyt, illetve hatósági jelzést, valamint az intézkedésről készült jelentés (feljelentés) egy példányát a rendőrhatalóság három munkanapon belül megküldi az üzemben tartó lakóhelye (székhelye) szerint illetékes közlekedési igazgatási hatóságnak.

(7) A közlekedési igazgatási hatóságnak a jármű forgalomból történő kivonását elrendelő határozata tartalmazza mindazokat az adatokat, amelyek a jármű műszaki vizsgálatához szükségesek.

(8) Az ideiglenes forgalomban tartási engedélyt és a hatósági jelzést a közlekedési igazgatási hatóság határozattal visszavonja.

(9) A rendőr a helyszínen elveszi az M betűjelű ideiglenes rendszám táblát, az indítási naplót, valamint az ideiglenes forgalomban tartási engedélyt, ha a jármű vezetője az ideiglenes rendszám táblát az 59/A. § (1) bekezdésétől eltérően használta, nem előírászerűen vezette az indítási naplót, illetve az ideiglenes rendszám tábla nem az arra jogosult járműre van felszerelve.

**84/A. §** (1) A rendőr a hatósági engedélyt, jelzést a helyszínen elveszi, ha

a) a jelzés nem felel meg a 45-52. §-okban meghatározott szabályoknak,

b) érvénytelen külföldi hatósági engedéllyel és jelzéssel vettek részt a közúti forgalomban,

c) azért érvénytelen a hatósági engedély és jelzés, mert a járművet a forgalomból korábban végleg kivonták.

(2) A rendőrhatóság által a 84. § (6) bekezdése alapján megküldött hatósági engedélyt, jelzést a közlekedési igazgatási hatóság határozattal bevonja, illetve visszavonja.

(3) A közlekedési igazgatási hatóság az (1) bekezdés b) pontjában meghatározott külföldi hatósági engedélyt és jelzést a határozat egy példányával a Hivatalnak megküldi. A Hivatal viszonyosság esetén megküldi azt a kiadó külföldi hatóságnak.

**85. §** A 84. § (1) bekezdés c) pontja alapján a járművel való közlekedés közvetlen balesetveszéllyel jár, ha a jármű

a) az üzemi fék meghibásodása miatt fékezhetetlen,

b) a kormányberendezés meghibásodása miatt irányíthatatlan,

c) kerekeire szerelt gumibroncsok futófelületének bordázata a külön jogszabályban meghatározott minimális értéket nem éri el, vagy azt nem a jogszabályban előírtaknak megfelelően szerelték fel.

**86. §**

### *A jármű forgalomból történő kivonása*

**87. §** (1) Az üzemben tartó, a tulajdonos vagy a törzskönyvvel jogszerűen rendelkező más ügyfél kérelmére a közlekedési igazgatási hatóság a járműnyilvántartásba való bejegyzéssel intézkedik a jármű ideiglenes forgalomból történő kivonásáról.

(2) A jármű közúti forgalomból történő ideiglenes kivonása esetén a közlekedési igazgatási hatóság a kérelemben meghatározott időtartamra, de legfeljebb hat hónapra a rendszámtáblán lévő címke érvénytelenítése nélkül bejegyzi a kivonás időtartamát a járműnyilvántartásba és a forgalmi engedély „Hivatalos feljegyzések” rovatába.

(3) Amennyiben a jármű forgalmi engedélye nem áll a kérelmező tulajdonos vagy a törzskönyvvel jogszerűen rendelkező ügyfél rendelkezésére, a közlekedési igazgatási hatóság határozatban dönt a jármű ideiglenes forgalomból történő kivonásáról. A határozat jogerőre emelkedésétől számított 8 napon belül a jármű üzemben tartója köteles az ideiglenes kivonás tényének bejegyzése céljából a forgalmi engedélyt az eljáró közlekedési igazgatási hatóságnál bemutatni.

(4) Törzskönyvvel jogszerűen rendelkező ügyfélnek kell tekinteni a pénzügyi intézeteket, gépjármű-kereskedőket, lízingscégeket, zálogjogosultat vagy más olyan természetes vagy jogi személyt, jogi személyiséggel nem rendelkező szervezetet, akinél/amelynél a törzskönyvet a jármű tulajdonosa pénzügyi követelés fejében letétbe helyezte, ha ez a rendelkezési jogot megalapozó okiratból megállapítható.

(5) A forgalomból ideiglenesen kivont járművel a kivonás időtartama alatt a közúti forgalomban nem lehet részt venni.

(6) Amennyiben a forgalomból történő ideiglenes kivonás időtartamának lejáratát megelőzően a járművel ismételt részt kívánnak venni a közúti forgalomban, az üzemben tartónak vagy tulajdonosnak az ismételt forgalomba állás tényét a közlekedési igazgatási hatóságnál a forgalmi engedélybe és járműnyilvántartásba tett bejegyzés érvénytelenítése céljából be kell jelentenie, a forgalomban tartáshoz szükséges egyéb jogszabályi feltételek igazolásával egyidejűleg.

(7) Ha a jármű közúti forgalomból történő ideiglenes kivonását a törzskönyvvel jogszerűen rendelkező ügyfél kérelmezte, akkor a kérelemben megjelölt időtartam lejáratát megelőzően, ismételt forgalomba állását is a törzskönyv jogosítottjának kell bejelentenie a közlekedési igazgatási hatóságnál.

(8) A közúti forgalomból történő ideiglenes kivonás időtartamának lejáratát követően a jármű a közúti forgalomban külön közlekedési igazgatási eljárás nélkül részt vehet, feltéve, hogy az ahhoz szükséges egyéb jogszabályi feltételeknek megfelel.

**88. §** (1) A közlekedési igazgatási hatóság - a kivonási okot észlelő hatóság értesítése alapján - a jármű forgalomból történő kivonását hivatalból rendeli el a 84. § (1) és (9) bekezdéseiben meghatározott esetekben, továbbá, ha

a) a jármű tulajdonosa a gépjárműadó fizetési kötelezettségének nem tett eleget, és a jármű forgalomból történő kivonását az adóhatóság kérte,

b) bíróság, közjegyző vagy jogszabály által feljogosított más hatóság jogerős határozatában a jármű zár alá vételét rendelte el, illetve a jármű lefoglalását, elkobzását jogerős határozattal elrendelték, továbbá, ha a járművet a bírósági végrehajtás során a bírósági végrehajtó, illetőleg a közigazgatási végrehajtás során az adóhatóság, a társadalombiztosítási szerv vagy a vámhatóság részéről eljáró személy lefoglalta,

c) a járműnyilvántartás szerinti tulajdonosa (üzemben tartója) a rendőrhatóság felhívására a jármű vezetőjére vonatkozó adatszolgáltatást jogos indok nélkül megtagadja, vagy valótlan adatot közöl, valamint ha a járművek üzletszerű bérbeadásával foglalkozó vállalkozó a külön jogszabályban meghatározott nyilvántartási kötelezettségének nem tesz eleget,

d)-e)

f) a jármű üzemben tartója a közlekedési igazgatási hatóság felhívására, annak kézhezvételétől számított nyolc napon belül nem igazolja a kötelező gépjármű-felelősségbiztosítás fedezetének fennállását,

g) a Muzeális Minősítő Bizottság a muzeális jellegű jármű igazolvány visszavonásáról értesíti.

(2)

(3) Az (1) bekezdés c) pontjában meghatározott adatszolgáltatási kötelezettség elmulasztása esetén közlekedési igazgatási hatóság a szabálysértési hatóság értesítése alapján vonja ki a járművet a forgalomból.

(4) Amennyiben az arra feljogosított hatóság a lefoglalást, illetve a zár alá vételt a forgalomból történő kivonás mellőzésével rendelte el, annak tényét - az elidegenítési és terhelési tilalom egyidejű bejegyzésével - csak a nyilvántartásban kell rögzíteni.

(5)

**88/A. § (1)** Amennyiben a jármű jogszerű megszerzője a bejelentési kötelezettségét, annak keletkezésétől számított 15 napon túl, késedelmesen teljesíti a közlekedési igazgatási hatóság az (5) bekezdésben foglalt intézkedések megtétele mellett, bejegyzi a tulajdonjogot a nyilvántartásba, és a forgalmi engedély, valamint a törzskönyv kiadására intézkedik.

(2) Az (1) bekezdésben meghatározott esetben értesíti a mulasztási bírság kiszabása érdekében az Illetékhivaltat.

(3) Amennyiben az (1) bekezdésben meghatározott esetben a közlekedési igazgatási hatóság megállapítja, hogy az ügyfél önhibájából nem tett eleget bejelentési kötelezettségének a járművet kivonja a forgalomból, amennyiben a jármű tulajdonjogában időközben nem következett be változás.

(4) A járművet a (3) bekezdésben meghatározottak szerint akkor lehet kivonni a forgalomból, ha az ügyfél hitelt érdemlően nem igazolja, hogy a jármű tulajdonjogában bekövetkezett változás bejelentési kötelezettségének önhibáján kívüli okból nem tudott eleget tenni.

(5) A közlekedési igazgatási hatóság hivatalból jár el és vonja ki a járművet a forgalomból, amennyiben saját eljárása során, vagy a közlekedési hatóság értesítése alapján észleli a 84. § (1) bekezdésének a), b), e) pontjában foglaltakat.

(6) A közlekedési igazgatási hatóság hivatalból jár el és vonja ki a járművet a forgalomból, amennyiben saját eljárása során, vagy a közlekedési hatóság értesítése alapján észleli, hogy a járművel a külön jogszabályban meghatározott hatósági engedély nélkül végeztek közúti közlekedési szolgáltatást, vagy a hatósági engedély több mint 30 napja lejárt és az 50. § (2) bekezdés f) pontjában megjelölt különleges rendszámtábla leadása nem történt meg.

(7) A közlekedési igazgatási hatóság hivatalból jár el és vonja ki a járművet a forgalomból, amennyiben saját eljárása során észleli, hogy a nyilvántartásba bejegyzett tulajdonos nem létező személy, vagy a tulajdonos személye nem állapítható meg. Ebben az esetben a kizárólag jármű azonosító adatokat tartalmazó határozatot hirdetmény útján kell közzétenni.

**89. § (1)** A járművet a hivatalból indult eljárás során a forgalmi engedély és a hatósági jelzés bevonásával - az f) pontban és a (2) bekezdésben foglaltak kivételével - a következő időtartamra kell ideiglenesen kivonni a forgalomból:

a) a 84. § (1) bekezdés a)-c) és g) pontja és a 88. § (1) bekezdés g) pontja esetén a jármű műszaki alkalmasságának igazolásáig,

b) a 84. § (1) bekezdés f) és h) pontja, továbbá a 88. § (1) bekezdés a) és f) pontja esetén a kötelezettség teljesítésének igazolásáig,

c) a 88. § (1) bekezdés b) pontja esetén a lefoglalás, illetve a zár alá vétel feloldásáról szóló értesítésig, továbbá addig az időpontig, ameddig a bírósági végrehajtás során a bírósági végrehajtó, illetőleg a közigazgatási végrehajtás során az adóhatóság, a társadalombiztosítási szerv vagy a vámhatóság részéről eljáró személy a járművet nem értékesítette, vagy nem adta vissza az adósnak, illetőleg ameddig a végrehajtást kérő a bírósági végrehajtásról szóló 1994. évi LIII. törvény (Vht.) 134. §-a alapján a járművet át nem vette,

d) a 84. § (1) bekezdés e) pontja esetén a büntetőeljárás jogerős befejezéséig, de legfeljebb hat hónapra,

e) a 88. § (1) bekezdés c) pontja és a 88/A. § (6) bekezdése esetén hat hónapra,

f) a 43. § (1) bekezdés, a 76/A. § (6) bekezdés b) pontja és a 88/A. § (7) bekezdés esetén átmeneti időszakra.

(2) A 76/A. § (6) bekezdés a) pontja és a 88/A. § (3) bekezdése esetében a kivonás időtartama, ha a mulasztás

a) 30 napot nem haladja meg, két hónap,

b) 31 és 90 nap közé esik, négy hónap,

c) 91 és 180 nap közé esik, hat hónap,

d) 180 napot meghaladja, egy év.

**90. § (1)** A hivatalból indult eljárásban a forgalomból történő kivonás időtartamát a forgalmi engedély helyszíni elvételének időpontjától kell számítani.

(2) Amennyiben a hatósági engedélyt és jelzést a helyszínen nem vették el a kivonás időtartamát a közlekedési igazgatási hatóság határozatának jogerőre emelkedésének napjától kell számítani, kivéve, ha az ügyfél a határozat jogerőre emelkedését megelőzően azokat leadta. Ebben az esetben a leadás napjától kell a kivonás időtartamát számítani.

(3) A forgalomból kivonást elrendelő határozat jogerőre emelkedésétől számított három munkanapon belül - amennyiben arra a helyszínen nem került sor - a forgalmi engedélyt és a rendszám táblát le kell adni.

(4) A kivonás időpontjaként az (1) és (2) bekezdésben meghatározott napot kell a nyilvántartásban megjelölni, abban az esetben is, ha az ügyfél a leadási kötelezettségének nem tett eleget.

**91. § (1)** A közlekedési igazgatási hatóság a P betűjelű ideiglenes rendszám táblát hat hónapra visszavonhatja, ha azt nem az engedélynek megfelelően használták.

(2) A közlekedési igazgatási hatóság a P betűjelű rendszám táblát egy évre vonja vissza, ha a rendszám jogosítottja:

a) az indítási naplót rendszertelenül vagy az ellenőrzést nehezítő más módon vezeti,

b) a rendszám táblát arra jogosulatlanul átadja,

c) a rendszám táblát a Magyar Köztársaság területén kívül, vagy nem a 60. § (1) bekezdésében meghatározottak szerint használja,

d) az engedélyben előírt korlátozásokat hat hónapon belül két alkalommal megszegi.

(3) A (2) bekezdés a) pontjában meghatározott esetben az indítási napló vezetését ellenőrzést nehezítőnek kell tekinteni, ha a kitöltés hiányos, olvashatatlan, és ennek alapján a jármű nem azonosítható, illetve a használat időtartama nem állapítható meg.

(4) A (2) bekezdésben meghatározott esetben, amennyiben a jogosítottnak több P betűjelű rendszám táblája van, a visszavonás valamennyi rendszám táblára is kiterjedhet.

(5) A rendszám táblát, az ideiglenes forgalomban tartási engedélyt és az indítási naplót a visszavonás időtartamára a közlekedési igazgatási hatóságnál le kell adni. A visszavonás időtartamának lejártáig az újabb rendszám tábla kiadása iránti kérelmet el kell utasítani.

**91/A. § (1)** A közlekedési igazgatási hatóság a 84. § (9) bekezdése alapján elvett M betűjelű ideiglenes rendszám táblát, indítási naplót és az ahhoz tartozó ideiglenes forgalomban tartási engedélyt hat hónapra visszavonja.

(2) Az ideiglenes rendszám táblát, az ideiglenes forgalomban tartási engedélyt és az indítási naplót a visszavonás időtartamára a közlekedési igazgatási hatóságnál le kell adni. A visszavonás időtartamának lejártáig az újabb ideiglenes rendszám tábla kiadása iránti kérelmet el kell utasítani.

**92. § (1)** A forgalomból történő kivonás elrendelése esetén a kivonás határidejének lejártáig a jármű újból forgalomba helyezhető, ha azt elidegenítették és a jármű forgalomból való kivonásának oka megszűnt. E szabály nem alkalmazható, ha az elidegenítés a Ptk. 685. § b) pontjában meghatározott közeli hozzátartozó részére történt.

(2) Az ügyfél lakó-, tartózkodási helye, székhelye vagy telephelye szerint illetékes közlekedési igazgatási hatóság a jármű forgalomból történő kivonását nyilvántartásba veszi. A 84. § (1) bekezdés a)-c) pontjaiban, illetve a 88. § (1) bekezdés a), f) és g) pontjaiban meghatározott esetben, ha az ügyfél a forgalomból történő kivonást megalapozó okot - a jármű műszaki alkalmasságának, illetve a kötelezettség teljesítésének igazolásával - a közlekedési igazgatási hatóság határozathozatalát, vagy annak jogerőre emelkedését megelőzően elhárította, az eljárást meg kell szüntetni.

### **93. §**

**94. § (1)** Az ügyfél okirattal igazolt kérelmére a közlekedési igazgatási hatóság a járműnyilvántartásba való bejegyzéssel intézkedik a jármű átmeneti időszakra történő forgalomból kivonására:

a) annak eltulajdonítása,

b) külföldre történő letelepedés, tartós külföldi tartózkodás,

c) annak külföldre történő értékesítése,

d) annak muzeális előminősítése

esetén.

(2) A jármű átmeneti időszakra történő forgalomból kivonása során - a hatósági jelzés visszavonásával és a járműnyilvántartásba történő bejegyzéssel egyidejűleg - a forgalmi engedélyt és a törzskönyvet érvénytelenítve vissza kell adni, a hatósági jelzést a Hivatalnak selejtezés céljából meg kell küldeni.

(3) A forgalomba helyezett jármű esetén a Hivatal a külföldi hatóság nyilvántartásba vételéről szóló értesítése alapján a járműnyilvántartásba való bejegyzéssel intézkedik a jármű átmeneti időszakra történő forgalomból kivonására.

(4) A jármű átmeneti időszakra történő kivonása a kérelem közlekedési igazgatási hatósághoz érkezése, illetve a külföldi hatóság nyilvántartásba vétele napjától számított tíz év.

**95. § (1)** A közlekedési igazgatási hatóság az ügyfél kérelmére véglegesen vonja ki a járművet a forgalomból:

a) a külön jogszabályban meghatározott M1, N1 kategóriájú, valamint a motoros triciklinek nem minősülő háromkerekű gépjármű esetén bontási átvételi igazolás alapján;

b) egyéb jármű esetén, ha annak ismételt belföldi forgalomba helyezési szándéka nem áll fenn.

(2) Amennyiben a jármű forgalomból történő végleges kivonására bontási átvételi igazolás alapján kerül sor, a jármű hatósági jelzését, forgalmi engedélyét és törzskönyvét a közlekedési igazgatási hatóságnál le kell adni.

(3) A közlekedési igazgatási hatóság a jármű bontási átvételi igazolás alapján forgalomból történő végleges kivonása esetén a jármű hatósági jelzéseit selejtezés céljából megküldi a Hivatalnak, a forgalmi engedélyét és a törzskönyvét a bontási átvételi igazolás átvételével, valamint a bontási átvételi igazolás sorszámának járműnyilvántartásba történő bejegyzésével egyidejűleg egyszerűsített határozattal visszavonja.

(4) A bontási átvételi igazolás alapján forgalomból végleg kivont jármű ismételten nem helyezhető forgalomba.

(5) A jármű forgalomból történő végleges kivonásához el kell fogadni az EGT valamely tagállamában kiállított bontási átvételi igazolást is, amennyiben az megfelel az elhasználandó járművekről szóló 2000/53/EK európai parlamenti és tanácsi irányelv 5. cikkének (3) bekezdése szerint kiadott bontási igazolások minimumkövetelményeiről szóló 2002/151/EK bizottsági határozatnak.

(6) Amennyiben az (1) bekezdés b) pontja alapján kerül sor a jármű forgalomból történő végleges kivonására a hatósági jelzés visszavonásával, valamint a járműnyilvántartásba történő bejegyzéssel egyidejűleg a forgalmi engedélyt és a törzskönyvet érvénytelenítve vissza kell adni.

(7) Az ügyfél kérelmére, valamint a 43. § (1) bekezdés, a 76/A. § (6) bekezdés b) pontja, a 88/A. § (7) bekezdés szerint hivatalból indult eljárást követően a jármű átmeneti időszakra történő forgalomból kivonása esetén, a forgalomból történő kivonás járműnyilvántartásba bejegyzésétől számított tíz év elteltével a járművet véglegesen forgalomból kivontnak kell tekinteni.

**95/A. §** A jármű közúti forgalomból történő kivonására vonatkozó szabályokat a lassú járműre kiadott igazolólapra értelemszerűen alkalmazni kell.

### ***A járművezető, a járműtulajdonos (üzemben tartó) kötelezettségei***

**96. §** (1) A járművezető köteles a külön jogszabályban meghatározottakon túl

a) a járművezetőnek vezetés közben magánál kell tartani a vezetésre jogosító okmányt, valamint

aa) a mozgáskorlátozottak esetén az orvosi alkalmasságára, a vezetési feltételekre vonatkozó külön jogszabályban előírt korlátozást tartalmazó mellékletet,

ab) a pályaalkalmassági minősítésről szóló határozatot, vagy annak igazolását is - kivéve a külön jogszabály szerint közúti közlekedési szolgáltatást személygépkocsival végző járművek vezetőit -, amennyiben a pályaalkalmassági minősítés a vezetői engedélyből nem állapítható meg,

ac) a 32. § (2) bekezdésében meghatározott esetben az eltiltó határozatot,

b) közúti ellenőrzés során

ba) a személyazonosságát igazoló és a vezetésre jogosító okmányt és annak mellékletét,

bb) a forgalmi engedélyt, a környezetvédelmi igazolólapot,

bc) a kötelező gépjármű-felelősségbiztosítás fedezetének fennállását tanúsító - a külön jogszabályban meghatározott - okiratot

az ellenőrzésre jogosult hatóságnak átadni.

(2)-(3)

(4)

(5) A közúti közlekedési szolgáltatás végzésére jogosító engedély bevonása esetén, vagy annak lejártát követő 30 napon belül az 50. § (2) bekezdés f) pontjában megjelölt különleges rendszám táblát az ilyen rendszám tábla kiadására illetékességgel és hatáskörrel rendelkező közlekedési igazgatási hatóságnál selejtezés céljából le kell adni.

(6) A vezetési jogosultság szünetelése esetén a járművezetésre jogosító okmányt - amennyiben annak helyszíni elvételére nem került sor - a hatóság értesítésének kézhezvételét követő nyolc napon belül a közlekedési igazgatási hatóságnál le kell adni.

(7) A vezetői engedély cseréje esetén az új vezetői engedély kézhezvételét követő nyolc napon belül a lecserélt vezetői engedélyt a közlekedési igazgatási hatóságnál le kell adni.

**97. §** (1) A közlekedési igazgatási eljárásban az ügyfél a 16. számú mellékletben meghatározott okmányokat mutatja be a közlekedési igazgatási hatóságnál.

(2) A jármű tulajdonosa köteles a rendőrhatalóságot, illetve a közlekedési igazgatási hatóság felszólítására nyolc napon belül a járművet meg szemlélésre (vizsgálatra) bemutatni és a járművezető személyéről adatot szolgáltatni.

(3) A jármű elidegenítése esetén a törzskönyvet, forgalmi engedélyt és a már korábban felhasznált járműkísérő lapot, valamint a 44. § (2) bekezdés *f*) pontja esetén az eladó által elvégzett előzetes eredetiség vizsgálatról szóló hatósági határozatot a jármű jogszerű megszerzőjének át kell adni.

**98. §** A járművezetésre jogosító okmány, forgalmi engedély, törzskönyv, rendszám, valamint a járműkísérő lap elvesztése, megsemmisülése esetén, az okmány és a rendszám szám szerinti körözését a közlekedési igazgatási hatóság határozattal soron kívül elrendeli.

### ***A kötelező gépjármű-felelősségbiztosítás ellenőrzése***

**99. §** (1) Amennyiben a közúti ellenőrzés során a gépjármű vezetője a kötelező gépjármű-felelősségbiztosítás fedezetének fennállását nem tudja igazolni és az a járműnyilvántartásból sem állapítható meg, az intézkedésről készült jelentés (feljelentés) egy példányát a rendőrhatalóság, illetve a Határőrség három munkanapon belül megküldi az üzemben tartó lakóhelye (székhelye) szerint illetékes közlekedési igazgatási hatóságnak.

(2) Az eljáró hatóság értesítése alapján az üzemben tartó lakóhelye (székhelye) szerinti közlekedési igazgatási hatóság haladéktalanul felhívja az üzemben tartót a kötelező gépjármű-felelősségbiztosítás fedezete fennállásának igazolására.

### ***Igazgatási szolgáltatási díjak és illetékek***

**100. §** (1) Az e rendeletben meghatározott hatósági eljárásért külön jogszabályban meghatározott mértékű illetéket, illetőleg igazgatási szolgáltatási díjat kell fizetni.

(2)-(3)

### ***A jármű azonosító jellel történő utólagos ellátása***

**100/A. §** (1) A közlekedési hatóság látja el a járművet azonosító jellel, ha

*a*) az azonosító jel természetes elhasználódás (korrózió), vagy roncsolódás következtében nem állapítható meg, az előzetes eredetiség vizsgálat megállapításának figyelembevételével, illetve a közlekedési hatóság a jármű műszaki megvizsgálása során ezt megállapítja;

*b*) a jármű azonosító jele gyártásra visszavezethető okból hibás vagy hiányos;

*c*) az előzetes eredetiség vizsgálat eredménye alapján indult büntetőeljárást a rendőrség, ügyészség, bíróság bűncselekmény hiányában megszünteti, megtagadja, vagy a feljelentést elutasítja;

*d*) a Hivatal a jármű azonosító jellel történő utólagos ellátását engedélyezte.

(2) Az (1) bekezdés *d*) pontja esetében a Hivatal akkor engedélyezi a jármű azonosító jellel történő ellátását, ha

*a*) a jármű azonosító jelét bűncselekmény útján megváltoztatták,

*b*) a bűncselekmény azért nem állapítható meg, mert a meghatározott cselekményt a Btk. 277/A. §-ának hatálybalépése előtt követték el.

(3) Az (1) bekezdés *b*) pontjában meghatározott esetekben a járművet azonosító jellel (rekonstruált alvázszám) a járműgyártó - közlekedési hatóság által arra feljogosított - magyarországi képviselője is elláthatja.

(4) A közlekedési igazgatási hatóság a jármű azonosító jellel történő ellátását követően, - az azonosító jel nyilvántartásba vételével egyidejűleg - a büntetőeljárás befejezéséről hozott határozat alapján intézkedik a törzskönyv kiadásáról vagy annak megtagadásáról.

### ***Különleges járműigazgatási szabályok***

**100/B. §** (1) A statisztikai számjele alapján főtevékenységként gépjármű, jármű, pótkocsi, illetve mezőgazdasági gépek forgalmazására jogosult járműkereskedő a Magyarországon már forgalomba helyezett használt jármű értékesítési céllal történő megvásárlását 15 napon belül a közlekedési igazgatási hatóságnál bejelenti.

(2) Az (1) bekezdés rendelkezéseit kell alkalmazni abban az esetben is, ha a járműkereskedők a használt járműveket egymás között értékesítik.

(3) A járműkereskedő tulajdonszerzését a közlekedési igazgatási hatóság nyilvántartásba veszi, azonban forgalmi engedélyt nem állít ki, és a törzskönyvet visszavonja. A forgalmi engedély „Hivatalos feljegyzések”

rovatában a tulajdonjog változását jelölni kell. A rendelkezés többszöri kereskedői tulajdonváltásra is vonatkozik.

**100/C. § (1)**

(2) A közúti tömegközlekedési személyszállítással foglalkozó gazdálkodó szervezetek flottaüzemeltetéséből adódó különleges körülményekre tekintettel a gazdálkodó szerv a motorcserével kapcsolatos műszaki adat változását a változást követő tárgynegyedév utolsó napjáig jelentheti be.

### ***Hatályba léptető és átmeneti rendelkezések***

**101. § (1)** E rendelet 2001. január 1-jén lép hatályba. Ezzel egyidejűleg a közúti közlekedés rendőrhatalósági igazgatásáról szóló 48/1997. (VIII. 26.) BM rendelet, valamint az azt módosító 67/1997. (XII. 22.) BM rendelet, 28/1998. (VI. 17.) BM rendelet, 43/1998. (X. 1.) BM rendelet, 51/1998. (XII. 21.) BM rendelet, 57/1999. (XII. 28.) BM rendelet, 14/1999. (VII. 6.) BM rendelet, 27/2000. (X. 6.) BM rendelet hatályát veszti.

(2) Ez a rendelet a következő uniós jogi aktusoknak való megfelelést szolgálja:

a) a közúti járművezetők képzéséről, vizsgáztatásáról és szakképesítéséről szóló 20/1992. (VII. 21.) KHVM rendelettel együtt a 96/47/EK tanácsi, 97/26/EK tanácsi, valamint a 2000/56/EK bizottsági irányelvekkel módosított, a vezetői engedélyekről szóló, 1991. július 29-i 91/439/EGK tanácsi irányelv;

b) az Európai Parlament és a Tanács 2000/53/EK irányelve (2000. szeptember 18.) az elhasznált járművekről.

(3) A járművek forgalmi engedélyeiről szóló 1999/37/EK irányelvnek, valamint a gépjárművek és vontatmányok megkülönböztető jelzéseinek elismeréséről szóló 2411/1998. EK határozatnak megfelelő forgalmi engedély és rendszám-tábla a Magyar Köztársaságnak az Európai Unióhoz történő csatlakozásáról szóló nemzetközi szerződést kihirdető törvény hatálybalépésének napjától alkalmazható.

**102. § (1)** E rendelet hatálybalépése előtt kiadott járművezetésre jogosító, valamint járműokmányok a rendelet hatálybalépését követően is érvényesek.

(2) A régi típusú vezetői engedélybe, valamint járművezetői engedélybe 2002. december 31-ig az egészségi alkalmasság meghosszabbítását a vizsgálatot végző orvos bejegyezheti.

(3) A régi típusú vezetői engedélybe és járművezetői engedélybe 2002. december 31-ig a megszerzett pályalkalmassági minősítést vagy ennek korlátozását és érvénytelenítését közlekedési hatóság jegyzi be.

(4) A 2000. december 31. előtt kiadott járművezetői igazolványok pótlására irányuló kérelmet a közlekedési hatóság által kiállított igazolás alapján lehet teljesíteni.

(5) Az 1998. január 1. előtt kiadott „A1” alkategóriával a 125 cm<sup>3</sup> hengerűrtartalmat meghaladó, de a 150 cm<sup>3</sup> hengerűrtartalmat meg nem haladó hajtómotorral ellátott motorkerékpárt is lehet vezetni.

(6) A vezetői engedély „F” kategóriájában bejegyzett, a mezőgazdasági vontató vezetésére vonatkozó jogosultságot a megfelelő nemzeti kategória kiadásával kell biztosítani.

(7) 1984. január 1-je és 1992. december 31-e között a fegyveres erők illetékes szerve által kiadott „C” és/vagy „E” kategóriára érvényesített vezetői engedély továbbra is jogosít a fegyveres erők üzemeltetésébe tartozó jármű vezetésére, amennyiben a járművezető a „B” kategóriában érvényesített vezetői engedéllyel is rendelkezik.

(8) Az 1998. január 1. előtt kiadott „D12” és „D25” alkategóriák a „D1” alkategóriába tartozó járművek vezetésére jogosítanak.

(9)

(10) E rendeletet a Magyar Köztársaság joghatósága alól mentességet élvező személyekre és szervezetekre, a mentességet biztosító nemzetközi egyezményekre és külön jogszabályokra figyelemmel kell alkalmazni. A vezetésre jogosító okmányok helyszíni elvételére és visszavonására, valamint a jármű forgalomból való kivonásának elrendelésére vonatkozó rendelkezések és a rendszám érvénytelenítésére vonatkozó szabályok a Magyarországon működő diplomáciai és konzuli képviseletek tagjaira nem alkalmazhatók.

(11) A közlekedési igazgatási hatóság a régi típusú vezetői engedélybe, annak érvényességi idején belül bejegyezheti a különböző egészségügyi és egyéb korlátozásokat, így különösen: a jármű-kategóriától (alkategóriától), járműfajtától eltiltást, s egyéb változásokat.

(12)

**103. § (1)** Azokat a járműveket, amelyeket 1999. január 1-jéig helyeztek forgalomba, kérelemre vagy a járművel kapcsolatos közlekedési igazgatási ügyintézés alkalmával kell törzskönyvvel és új típusú forgalmi engedéllyel ellátni. Az 1998. december 31-ig kiadott forgalmi engedélybe 2007. január 1-jétől bejegyzés nem tehető.

(2)

(3)

(4) Az R kezdő betűjelű - kettő betű, négy számjegy kombinációból álló - rendőrségi rendszám-tábla csak olyan szolgálati járműre szerelhető fel, melynek külső kialakítása e szolgálati jelleget tükrözi.

104-105. §

### 1. számú melléklet a 35/2000. (XI. 30.) BM rendelethez

#### **Nemzetközi kategóriák**

„A” kategória	- motorkerékpár
„A” korlátozott kategória	- legfeljebb 25 kW teljesítményű és 0,16 kW/kg teljesítmény/saját tömeg arányt meg nem haladó motorkerékpár
„A1” alkategória	- a 125 cm <sup>3</sup> hengerűrtartalmat és a 11 kW-os teljesítményt meg nem haladó hajtómotorral ellátott motorkerékpár a) A 3500 kg-ot meg nem haladó megengedett legnagyobb össztömegű gépkocsi, amelyben a vezetőüléson kívül legfeljebb nyolc állandó ülőhely van. b) Az a) pont szerinti gépkocsiból és 750 kg megengedett legnagyobb össztömeget meg nem haladó (könnyű) pótkocsiból álló járműszerelvény. E járműszerelvény megengedett legnagyobb együttes össztömege legfeljebb 4250 kg.
„B” kategória	c) Az a) pont szerinti gépkocsiból és 750 kg megengedett legnagyobb össztömeget meghaladó (nehéz) pótkocsiból álló járműszerelvény, feltéve, hogy a pótkocsi megengedett legnagyobb össztömege nem haladja meg a vontató jármű saját tömegét. E járműszerelvény megengedett legnagyobb együttes össztömege legfeljebb 3500 kg
„C” kategória	- az autóbusz és a trolibusz kivételével a 3500 kg megengedett legnagyobb össztömeget meghaladó gépkocsi, valamint az ilyen gépkocsiból és könnyű pótkocsiból álló járműszerelvény
„C1” alkategória	- az autóbusz és a trolibusz kivételével az olyan gépkocsi, amelynek megengedett legnagyobb össztömege a 3500 kg-ot meghaladja, de nem több mint 7500 kg, valamint az ilyen gépkocsiból és könnyű pótkocsiból álló járműszerelvény
„D” kategória	- az autóbusz, valamint az autóbusból és könnyű pótkocsiból álló járműszerelvény
„D1” alkategória	- az autóbusz, amelyben a vezetőüléson kívül legfeljebb 16 állandó ülőhely van, valamint az ilyen autóbusból és könnyű pótkocsiból álló járműszerelvény - gépkocsiból és nehéz pótkocsiból álló járműszerelvény (csak kombinált kategóriaként adható ki), - kombinált kategóriák:
„E” kategória	a) „B+E”: „B” kategóriába sorolt gépkocsiból és nehéz pótkocsiból álló járműszerelvény a „B” járműkategória c) pontjában meghatározottak kivételével; b) „C1 +E”: A „C1” alkategóriába sorolt gépkocsiból és nehéz pótkocsiból álló járműszerelvény, feltéve, hogy a járműszerelvény megengedett legnagyobb együttes össztömege nem haladja meg a 12 000 kg-ot, és a pótkocsi megengedett legnagyobb össztömege sem haladja meg a vontató jármű saját tömegét; c) „C+E”: A „C” kategóriába sorolt gépkocsiból és nehéz pótkocsiból álló járműszerelvény; d) „D1+E”: A „D1” alkategóriába sorolt gépkocsiból és nehéz pótkocsiból álló járműszerelvény, feltéve, hogy a járműszerelvény megengedett legnagyobb együttes össztömege nem haladja meg a 12 000 kg-ot, a pótkocsi megengedett legnagyobb össztömege nem haladja meg a vontató jármű saját tömegét, amelynél a pótkocsit nem személyszállításra használják; e) „D+E”: „D” kategóriába sorolt gépkocsiból és nehéz pótkocsiból álló járműszerelvény, amelynél a pótkocsit nem személyszállításra használják

## *Nemzeti kategóriák*

„K” kategória	- kerti traktor - állati erővel vont jármű - mezőgazdasági vontató és két nehéz pótkocsi
„T” kategória	- lassú jármű és pótkocsi - kerti traktor - állati erővel vont jármű hajtására - segédmotoros kerékpár
„M” kategória	- állati erővel vont jármű hajtására - kerti traktor (16. életév betöltése után) - trolibusz - mezőgazdasági vontató és két nehéz pótkocsi
„TR” trolibusz	- segédmotoros kerékpár - lassú jármű és pótkocsi - kerti traktor - állati erővel vont jármű hajtására
„V” kategória	- villamos - kerti traktor - állati erővel vont jármű hajtására

### *Megjegyzés:*

A mellékletben szereplő közúti járművek fogalmára a közúti közlekedés szabályairól szóló 1/1975. (II. 5.) KPM-BM együttes rendelet rendelkezései vonatkoznak.

## **2. számú melléklet a 35/2000. (XI. 30.) BM rendelethez**

### ***A vezetői engedély egészségügyi érvényességének lejártát követően is vezethető járművek***

Bármely nemzetközi kategóriában megszerzett vizsga alapján:

- segédmotoros kerékpár
- lassú jármű és pótkocsija
- kerti traktor
- állati erővel vont jármű

„B”, „C1”, „C”, „D1”, „D” kategóriában megszerzett vizsga alapján:

- mezőgazdasági vontató és könnyű pótkocsija

„B+E”, „D1+E”, „D+E” kombinált kategóriában megszerzett vizsga alapján:

- mezőgazdasági vontató és egy pótkocsija

„C+E” vagy „C1+E” kombinált kategóriában megszerzett vizsga alapján:

- mezőgazdasági vontató és két nehéz pótkocsija

„TR” kategóriában megszerzett vizsga alapján:

- mezőgazdasági vontató és két nehéz pótkocsija

- segédmotoros kerékpár

- lassú jármű és pótkocsija

- kerti traktor

- állati erővel vont jármű

„V” kategóriában megszerzett vizsga alapján:

- kerti traktor

- állati erővel vont jármű

## **3. számú melléklet a 35/2000. (XI. 30.) BM rendelethez**

### ***Járművezetésre jogosító okmányok kiadásának életkori és jártassági feltételei***

### *I. Életkori feltételek*

1. 14. életév az „M” kategóriába tartozó jármű vezetésére.
2. 16. életév az „A1” alkategóriába tartozó gépjármű, a „T” és a „K” kategóriába tartozó jármű vezetésére.
3. 17. életév a „B” kategóriába tartozó gépjármű vezetésére.
4. 18. életév az „A” korlátozott, a „C”, „C1”, „B+E”, „C+E” és a „C1+E” kategóriába (al-, kombinált kategóriába) tartozó gépjármű vezetésére.
5. 20. életév a „V” kategóriában és a „TR” kategóriában a jármű vezetésére.
6. 21. életév a „D”, „D1”, „D+E”, „D1+E” kategóriába (al-, kombinált kategóriába) tartozó gépjármű vezetésére.
7. 21. életév az „A” kategóriába tartozó, teljesítmény korlátozás nélküli motorkerékpár vezetésére. A vezetési jogosultság 18. életév betöltésétől bejegyezhető, ha a gépjárművezető legalább két éve rendelkezik „A” korlátozott kategóriára vagy „A1” alkategóriára jogosító érvényes engedéllyel.
8. „D” kategóriába vagy a „D1” alkategóriába tartozó gépjármű vezetésére jogosító engedély, kizárólag a fegyveres erők kezelésében lévő autóbuszok belföldön történő vezetésére való korlátozással, a 18. életév betöltésétől is kiadható, amennyiben a járművezető a „D1” alkategória megszerzése esetén már „B” kategóriára érvényes bejegyzéssel, továbbá „D” kategória megszerzése esetén „B” és „C” kategóriára érvényes bejegyzésekkel rendelkezik. A vezetői engedélybe bejegyzett korlátozást a 21. életév betöltése után kérelemre a vezetői engedély cseréjével törölni kell.

### *II. Jártassági feltételek*

1. Teljesítménykorlátozás nélküli „A” kategóriába tartozó gépjármű vezetésére jogosító bejegyzést annak a személynek lehet érvényesíteni,
  - a) aki legalább két éve rendelkezik „A korlátozott” kategóriába vagy „A1” alkategóriába tartozó gépjárműre érvényesített bejegyzéssel, valamint annak,
  - b) aki a 21. életévét betöltötte, és külön vizsgát tett a kategóriára jellemző vezetői jártasságáról és magatartásáról.
2. A „C” kategóriába, a „C1”, „D1” alkategóriába tartozó gépjármű vezetésére jogosító bejegyzést annak a személynek lehet érvényesíteni, aki „B” kategóriába tartozó járművek vezetésére érvényesített bejegyzéssel már rendelkezik.
3. A „D” kategóriába tartozó gépjármű vezetésére jogosító bejegyzést annak a személynek lehet érvényesíteni, aki „C” kategóriába érvényesített bejegyzéssel már rendelkezik.
4. Kombinált kategóriára jogosító bejegyzés csak annak a személynek érvényesíthető, aki már jogosult a vonó gépjármű vezetésére.
  - 4.1. A „C1” alkategóriával megszerzett „E” kombinált kategória érvényes a „B” kategóriához és a „D1” alkategóriához.
  - 4.2. A „D1” alkategóriával megszerzett „E” kombinált kategória érvényes a „B” kategóriához.
  - 4.3. A „C” kategóriával megszerzett „E” kombinált kategória érvényes mindazon kategóriákhoz, alkategóriákhoz, amelyek a vezetői engedélyben érvényesítve vannak.
  - 4.4. A „D” kategóriával megszerzett „E” kombinált kategória érvényes a „B” kategóriához és a „D1” alkategóriához.
  - 4.5. A jártassági feltételek teljesítésének kell tekinteni azt az esetet is, ha a járművezető a feltételül szabott járműkategóriára érvényes vizsgával rendelkezik.

## **4. számú melléklet a 35/2000. (XI. 30.) BM rendelethez**

### **A.**

#### ***A 2000. december 31-ig kiadott vezetői engedély tartalmi elemei***

H  
MAGYAR KÖZTÁRSASÁG  
PERMIS DE CONDUIRE  
VEZETŐI ENGEDÉLY

1. Név:
2. Leánykori neve:
3. Születési helye:
- Ideje: ..... év ..... hó ..... nap

4. Anyja neve:
5. Kelt, 20... év ..... hó ..... nap
6. P. H.
7. Hatósági aláírás:
8. Fénykép helye:
9. Hivatalos bejegyzések:
10. „A” Motorkerékpár V. i. ...
11. „B” 3500 kg-ot meg nem haladó megengedett együttes tömegű gépjármű szem. száll. max. 9 fő, pótkocsival V. i....
12. „C” 3500 kg-ot meghaladó megengedett együttes tömegű áruszállításra használt gépjármű könnyű pótkocsival V. i. ...
13. „D” az „A” és „B” kategóriába nem tartozó személyszállításra szolgáló gépjárművek könnyű pótkocsival V. i. ...
14. „E”, „B”, „C” vagy „D” kategóriába sorolt járművek nehéz pótkocsival is V. i. ...
15. „F” V. i. ...
16. Érvényes 19.....-tól 20.....-ig

P. H.

Aláírás

### **B.**

#### ***A kártya formátumú, 2001. január 1-jétől bevezetésre kerülő vezetői engedély tartalmi elemei***

H  
MAGYAR KÖZTÁRSASÁG  
PERMIS DE CONDUIRE  
VEZETŐI ENGEDÉLY

Első oldal:

1. Családi név
2. Utónév
3. Születési hely, születési idő
4. a) Kibocsátási dátum
4. b) Érvényességi idő
4. c) Kibocsátó hatóság
5. Sorszám
6. Fénykép
7. Aláírás
9. Érvényességi kategóriák

Második oldal:

9. Érvényességi kategóriák
10. Vizsga időpontja
11. Kategória érvényessége
12. Korlátozás kódja
13. (Külföldi hatóságok bejegyzései részére fenntartott hely)
14. (Egyéb információk részére fenntartott hely)

Az első és a második oldalon megjelenő - az 1., 2., 3., 4. a), 4. b), 4. c), 5., 10., 11. és 12. számok

magyarázata

Sorszám

### **C.**

#### ***A kártya formátumú, a vezetői engedélyekről szóló 91/439/EGK irányelv módosításáról szóló, a Tanács 96/47/EK irányelvének figyelembevételével kiadásra kerülő vezetői engedély tartalmi elemei és formai követelményei***

1. A vezetői engedély fizikai jellemzői megfelelnek az ISO 7810 és az ISO 7816-1 szabványnak.
2. Az engedély kétoldalas (kártya formátumú).  
Az engedély első oldalán a következők szerepelnek:  
VEZETŐI ENGEDÉLY (nyomatott nagy betűkkel magyar nyelven);  
MAGYAR KÖZTÁRSASÁG (felirat nyomatott nagy betűkkel);  
H (betű mint a kiállító ország megkülönböztető jele kék alapon, negatívba nyomtatva, tizenkét sárga csillaggal körülveve);  
A kiállított engedély egyedi adatai:
  1. Családi név
  2. Utónév
  3. Születési hely, születési idő
  4. a) Kibocsátási dátum  
b) Érvényességi idő  
c) Kibocsátó hatóság
  5. Sorszám
  6. Fénykép
  7. Aláírás
  9. [Érvényességi kategóriák (a nemzeti kategóriák másképpen nyomtatandók, mint a harmonizált kategóriák)];  
Európai Közösségi Modell (kifejezés magyar nyelven, valamint a „vezetői engedély” kifejezés az Európai Közösség többi nyelvén, az engedély háttéréként rózsaszínnel nyomtatva).  
Az engedély második oldalán a következők szerepelnek:
    9. Érvényességi kategóriák
    10. Vizsga időpontja
    11. Kategória érvényessége
    12. Korlátozás kódja  
A kódok a következők:  
- 1-99 kódok:  
harmonizált közösségi kódok,  
- 100 és 100 feletti kódok:  
nemzeti kódok, melyek csak a Magyar Köztársaság területén érvényesek
    13. (Külföldi hatóságok bejegyzései részére fenntartott hely)
    14. (Egyéb információk részére fenntartott hely)
 Az első és a második oldalon megjelenő - az 1., 2., 3., 4. a), 4. b), 4. c), 5., 10., 11. és 12. számok magyarázata  
Sorszám

**5. számú melléklet a 35/2000. (XI. 30.) BM rendelethez**

***A nemzetközi gépjármű-vezetői engedély tartalmi elemei***

MAGYAR KÖZTÁRSASÁG  
H  
NEMZETKÖZI GÉPJÁRMŰ KÖZLEKEDÉS  
NEMZETKÖZI GÉPJÁRMŰ-VEZETŐI ENGEDÉLY

1. Szám:
2. 1968. november 8-i közúti közlekedési egyezmény
3. Érvényes: .....-ig
4. Kibocsátotta:
5. Kibocsátás helye:
6. Kibocsátás időpontja:
7. Nemzetközi vezetői engedély száma:
8. P. H.
9. Kibocsátó hatóság aláírása
10. A VEZETŐRE VONATKOZÓ ADATOK
11. Név:
12. Utónév:

13. Születési hely:
14. Születési idő:
15. Lakhely:
16. JÁRMŰKATEGÓRIÁK, MELYEKRE AZ ENGEDÉLY ÉRVÉNYES
17. Motorkerékpárok. „A”
18. Az „A” kategóriába nem tartozó gépjárművek, melyeknek engedélyezett legnagyobb súlya 3500 kg-ot nem haladja meg, és az ülőhelyek száma - a vezető ülését nem számítva - nem több mint nyolc. „B”
19. Áruszállításra használt gépjárművek, melyeknek megengedett legnagyobb össztömege 3500 kg-ot meghaladja. „C”
20. Személyszállításra használt gépjárművek, melyeknek - a vezető ülését nem számítva - több mint nyolc ülőhely van. „D”
21. Gépjárműszerelvények, melyeknél a vontató gépjármű megfelel a „B”, „C” vagy „D” kategóriáknak - melyre a vezető fel van jogosítva -, de maga a gépjárműszerelvény nem felel meg a kategóriák egyikének sem „E”
22. HASZNÁLATRA VONATKOZÓ KORLÁTOZÁSOK
23. Jelen engedély nem érvényes a Magyar Köztársaság területén való közlekedésre.
24. Érvényes valamennyi többi Szerződő Állam területén. Azoknak a járműkategóriáknak a megjelölése, melyeknek vezetésére az engedély érvényes, a könyvecske utolsó oldalán található.
25. Szerződő Államok:
26. Jelen engedély nem menti fel tulajdonosát attól a kötelezettségtől, hogy minden államban, ahol közlekedik, alkalmazkodjék azokhoz a törvényekhez és szabályokhoz, melyek valamely foglalkozás megkezdésére vagy üzésére vonatkoznak. Különösképpen az engedély érvényét veszti abban az államban, melynek területén az engedély jogosítottja állandó lakhelyet szerez.
27. „A”
28. „B”
29. „C”
30. „D”
31. „E”
32. Photographie
33. Signature dutitulaire
34. EXCLUSIONS:
- 35-36. Le titulaire est déchu du droit de conduire sur le territoire de jusqu'au A le ...

**6. számú melléklet a 35/2000. (XI. 30.) BM rendelethez**

***Ideiglenes vezetői engedély tartalmi elemei***

MAGYAR KÖZTÁRSASÁG  
IDEIGLENES VEZETŐI ENGEDÉLY

Szám:

1. Név
2. Leánykori név
3. Születési hely, idő
4. Anyja neve
5. Állampolgárság
6. Kiállító hatóság megnevezése
7. Kiállítás helye, kelte
8. Érvényességi idő
9. Járműkategóriák
10. Korlátozások

**7. számú melléklet a 35/2000. (XI. 30.) BM rendelethez**

***A kártya formátumú vezetői engedélybe bejegyezhető kódok jegyzéke***

- 01 Látásképesség korrekciója és/vagy védelme
  - 01. 01. szemüveg
  - 01. 02. kontaktlencse/kontaktlencsék
  - 01. 03. védőszemüveg
  - 01. 04. homályos lencse
  - 01. 05. szemtakaró
  - 01. 06. szemüveg vagy kontaktlencse
- 02 Hallókészülék, beszédjavító/segítő eszközök
  - 02. 01. hallókészülék egy fülben
  - 02. 02. hallókészülék mindkét fülben
- 03 Művégtagok
  - 03. 01. felső művégtag(ok)
  - 03. 02. alsó művégtag(ok)
- 04
- 05 Gépjárművezetés korlátozása egészségi okok miatt (kötelező alkódok)
  - 05. 01. csak nappali vezetésre korlátozva (pl. napkelte után 1 óra és naplemente előtt 1 óra közötti időszakban)
  - 05. 02. gépjármű-vezetési korlátozás a vezető lakásától meghatározott távolságig vagy városon, egy adott településen belül
  - 05. 03. gépjárművezetés utasok nélkül
  - 05. 04. gépjárművezetés sebességkorlátozással
  - 05. 05. gépjárművezetés kizárólag egy vezetői engedéllyel rendelkező személy jelenlétében
  - 05. 06. pótkocsi vontatása nem engedélyezett
  - 05. 07. a gépjárművezetés autópályán nem engedélyezett
  - 05. 08. szeszesital-fogyasztás tilalma
- 10 Erőátvitel átalakítása
  - 10. 01. kézi működtetésű erőátvitel
  - 10. 02. automatikus erőátvitel
  - 10. 03. elektronikus vezérlésű erőátvitel
  - 10. 04. átalakított sebességváltókar
  - 10. 05. szekunder sebességváltómű nélkül
- 15 Tengelykapcsoló átalakítása
  - 15. 01. átalakított tengelykapcsoló-pedál
  - 15. 02. kézi működtetésű tengelykapcsoló
  - 15. 03. automata tengelykapcsoló
  - 15. 04. kiiktatható/lehajtható tengelykapcsoló-pedál
- 20 Fékrendszer átalakítása
  - 20. 01. átalakított fékpedál
  - 20. 02. megnagyobbított fékpedál
  - 20. 03. bal lábbal működtethető fékpedál
  - 20. 04. cipőtalphoz illeszthető fékpedál
  - 20. 05. megdöntött fékpedál
  - 20. 06. kézi működtetésű szervofék (átalakított)
  - 20. 07. megnövelt hatásfokú szervofék használata
  - 20. 08. szervofékbe épített megnövelt hatásfokú vészfék használata
  - 20. 09. átalakított kézifék
  - 20. 10. elektromos működtetésű kézifék
  - 20. 11. lábbal működtethető (átalakított) kézifék
  - 20. 12. kiiktatható/lehajtható fékpedál
  - 20. 13. térddel működtethető fék
  - 20. 14. elektromos működtetésű szervofék
- 25 Átalakított gázpedál
  - 25. 01. átalakított gázpedál
  - 25. 02. a cipőtalphoz illeszthető gázpedál
  - 25. 03. megdöntött gázpedál
  - 25. 04. kézi működtetésű gázadagoló (gázkar)
  - 25. 05. térddel működtethető gázpedál
  - 25. 06. szervó rásegítéses gázpedál
  - 25. 07. a fékpedáltól balra elhelyezett gázpedál
  - 25. 08. baloldalt elhelyezett gázpedál

- 25. 09. kiiktatható/lehajtható gázpedál
- 30 Átalakított kombinált fék-gázpedál
  - 30. 01. párhuzamos pedálok
  - 30. 02. azonos (vagy majdnem azonos) síkban elhelyezett pedálok
  - 30. 03. síkban elcsúsztatható gáz- és fékpedál
  - 30. 04. síkban elcsúsztatható, magasított gáz- és fékpedál
  - 30. 05. kiiktatható/lehajtható gáz- és fékpedál
  - 30. 06. megemelt padlózat
  - 30. 07. fékpedál mellett megfelelő távolság hagyása
  - 30. 08. fékpedál mellett a művégtagnak megfelelő távolság hagyása
  - 30. 09. fék- és gázpedál előtt távolság hagyása
  - 30. 10. sarok- vagy lábfejtartó
  - 30. 11. elektromos működtetésű fék- és gázpedál
- 35 Átalakított kezelógombok (világításkapcsoló, ablaktörlő-mosó, kürt, irányjelző stb.)
  - 35. 01. vezetést és ellenőrzést nem akadályozó kezelógombok
  - 35. 02. a kormánykerék elengedése nélkül működtethető kezelógombok
  - 35. 03. bal kézzel a kormány elengedése nélkül működtethető kezelógombok
  - 35. 04. jobb kézzel a kormány elengedése nélkül működtethető kezelógombok
  - 35. 05. a kormány, a kombinált fék- és gázpedál mechanizmusok kezelése mellett működtethető kezelógombok
- 40 Átalakított kormány szerkezet
  - 40. 01. hagyományos szervokormány
  - 40. 02. megnövelt hatásfokú szervokormány
  - 40. 03. kormány szerkezet működtetése speciális biztonsági rásegítő rendszerrel
  - 40. 04. meghosszabbított kormány szerkezet működtetése speciális biztonsági rásegítő rendszerrel
  - 40. 05. átalakított kormánykerék
  - 40. 06. megdöntött kormánykerék
  - 40. 07. függőleges kormánykerék
  - 40. 08. vízszintes kormánykerék
  - 40. 09. lábbal működtetett kormány
  - 40. 10. alternatív átalakított kormányzás (pl. joystick stb.)
  - 40. 11. markolat a kormánykeréken
  - 40. 12. kéztámasszal ellátott kormánykerék
  - 40. 13. állítható kéztámasszal ellátott kormánykerék
- 42 Átalakított visszapillantó tükör
  - 42. 01. külső (jobb vagy bal oldali) visszapillantó tükör
  - 42. 02. a sárvédőre szerelt külső visszapillantó tükör
  - 42. 03. belső kiegészítő visszapillantó tükör a forgalom megfigyelésére
  - 42. 04. belső panoráma tükör
  - 42. 05. holtér ellenőrzésére felszerelt visszapillantó tükör
  - 42. 06. elektromos működtetésű külső visszapillantó tükör
- 43 Átalakított vezetőülés
  - 43. 01. a megfelelő kilátáshoz szükséges magasságú, a kormánytól és pedáloktól megfelelő távolságban elhelyezett vezetőülés
  - 43. 02. testre szabott vezetőülés
  - 43. 03. vezetőülés oldalsó támaszokkal az ülőhelyzet stabilitásának biztosítására
  - 43. 04. kartámlával felszerelt vezetőülés
  - 43. 05. megnövelt mértékben előre-hátra csúsztatható vezetőülés
  - 43. 06. átalakított biztonsági övek
  - 43. 07. négy ponton rögzített biztonsági öv
- 44 Átalakított motorkerékpárok
  - 44. 01. egyesített kézzel/lábbal működtethető fékrendszer
  - 44. 02. átalakított, kézi működtetésű fék (első kerék)
  - 44. 03. átalakított, lábbal működtethető fék (hátsó kerék)
  - 44. 04. átalakított, kézi működtetésű gázadagoló
  - 44. 05. kézi működtetésű sebességváltó és tengelykapcsoló (átalakított)
  - 44. 06. átalakított visszapillantó tükör
  - 44. 07. átalakított kapcsolók (irányjelzők, féklámpa stb.)
  - 44. 08. átalakított ülés magasság, amely lehetővé teszi, hogy ülőhelyzetben a vezető két lába egyidejűleg leérjen a földre

- 45 Kizárólag oldalkocsis motorkerékpárok
- 50 Meghatározott járműre/alvázsámra vonatkozó korlátozás
- 51 Meghatározott járműre/forgalmi rendszámra vonatkozó korlátozás
- 55 Kombinált járműmódosítások
- 70 Másik ország által kibocsátott vezetői engedély cseréje
- 71 A vezetői engedély másodpéldánya
- 72 „A” kategóriás, legfeljebb 125 cm<sup>3</sup> hengerűrtartalmú és legfeljebb 11 kW teljesítményű hajtómotorral ellátott motorkerékpárokra korlátozva (A1)
- 73 „B” kategóriás három- vagy négykerekű járművekre korlátozva (B1)
- 74 „C” kategóriás, legfeljebb 7500 kg megengedett legnagyobb össztömegű járművekre korlátozva (C1)
- 75 „D” kategóriás, a vezető ülésén kívül legfeljebb 16 üléssel rendelkező járművekre korlátozva (D1)
- 76 „C1” alkategóriába tartozó gépkocsiból és nehéz pótkocsiból álló járműszerelvény, feltéve, hogy a járműszerelvény megengedett legnagyobb együttes össztömege nem haladja meg a 12 000 kg-ot, és a pótkocsi megengedett legnagyobb össztömege nem haladja meg a vonó jármű saját tömegét (C1+E)
- 77 a „D1” alkategóriába tartozó gépkocsiból és nehéz pótkocsiból álló járműszerelvény megengedett legnagyobb együttes össztömege nem haladja meg a 12 000 kg-ot, és a pótkocsi megengedett legnagyobb össztömege nem haladja meg a vonó jármű saját tömegét, továbbá a pótkocsit nem személyszállításra használják. (D1+E)
- 78 Automata sebességváltóval felszerelt járművekre korlátozva
- 79 A zárójelben megjelölt tulajdonságokkal rendelkező járművekre korlátozva (a direktíva szerint)
- 100 Gépjárművezetésre egészségügyi szempontból alkalmatlan
- 101 1. egészségügyi csoportban alkalmas
- 102 2. egészségügyi csoportban alkalmas
- 103 2. egészségügyi csoportban alkalmatlan
- 104 Csoportos személyszállítást nem végezhet
- 105 Megkülönböztető jelzést használó járművet nem vezethet
- 110 Tartalék szemüveg tartása kötelező
- 111 Kétoldali visszapillantó tükör kötelező
- 130 Mozgásszervi okok miatt csak a vezetői engedély részét képező mellékletben meghatározott feltételekkel vezethet
- 131 Csak a vezetői engedély részét képező mellékletben megjelölt típusú járművet vezethet
- 132 Csak a vezetői engedély részét képező mellékletben meghatározott módon átalakított járművet vezethet
- 133 Csak a vezetői engedély részét képező mellékletben meghatározott segédberendezéssel ellátott járművet vezethet
- 181 Kezdő vezetői engedély minősítés meghosszabbítása
- 182 „A” korlátozott kategória
- 183 Nemzetközi kategóriától eltiltva
- 184 Járműfajtától eltiltva
- 185 „T” kategóriába tartozó mezőgazdasági vontató könnyű pótkocsival
- 186 „K” kategóriában meghatározott járműveken kívül lassú járművet és pótkocsiját is vezetheti
- 187 „T” kategóriába tartozó mezőgazdasági vontató pótkocsival
- 270 A fegyveres erők kezelésében lévő autóbusz vezetéséhez külön jogszabály alapján megszerzett vezetési jogosultság, a 21. életév betöltését követően egyéb autóbuszok vezetésére is jogosít

### **8. számú melléklet a 35/2000. (XI. 30.) BM rendelethez**

### **9. számú melléklet a 35/2000. (XI. 30.) BM rendelethez**

#### ***A különleges rendszámablák leírása***

1. A DT betűjelű rendszámábla alapszíne kék, karakterei és a keret színe fehér, két betűjelet és kötőjellel elválasztott két-két (összesen 4) számjegyet tartalmaz.
2. A CK betűjelű rendszámábla alapszíne fehér, karakterei és a keret színe piros, két betűjelet és kötőjellel elválasztott két-két (összesen 4) számjegyet tartalmaz.
3. A OT betűjelű rendszámábla alapszíne fehér, karakterei és a keret színe fekete, két betűjelet és kötőjellel elválasztott két-két (összesen 4) számjegyet tartalmaz.

4. Az RR betűjelű rendszám tábla alapszíne fehér, karakterei és a keret színe fekete, két betűjelet és kötőjellel elválasztott két-két (összesen 4) számjegyet tartalmaz. A Büntetés Végrehajtás 1-4999-ig, a Vám- és Pénzügyőrség 5000-9999-ig terjedő számjeleket alkalmazza.

5. Az R kezdő betűjelű összesen két betűjelet és kötőjellel elválasztott két-két (összesen 4) számjegyet tartalmazó - kivéve az RR - rendszám tábla alapszíne fehér, a karakterei és a keret színe fekete.

6. A H kezdő betűjelű összesen két betűjelet és kötőjellel elválasztott két-két (összesen 4) számjegyet tartalmazó rendszám tábla alapszíne fehér, a karakterei és a keret színe fekete.

7. A C kezdő betűjelű rendszám tábla kötőjellel elválasztott összesen két betűjelet - kivéve a CK - és 4 számjegyet tartalmaz, alapszíne fehér, a karakterei és a keret színe fekete.

8. Az X kezdő betűjelű rendszám tábla kötőjellel elválasztott összesen két betűjelet és 4 számjegyet tartalmaz, alapszíne fehér, a karakterei és a keret színe fekete.

9. Az (1)-(8) bekezdésben meghatározott rendszám táblák számjegyei 1-9999-ig terjednek.

10. A lassú jármű rendszám táblájának alapszíne fehér, karakterei és a keret színe piros, három betűjelből és három számjegyből áll.

11. A közúti közlekedési szolgáltatást végző járműre kiadott rendszám tábla alapszíne sárga, karakterei és a keret színe fekete, három betűjelből és három számjegyből áll.

12. A különleges rendszám táblák B és C típusainak - kivéve a 7. és 8. pontok - karakterei között nincs kötőjel.

### **10. számú melléklet a 35/2000. (XI. 30.) BM rendelethez**

#### ***Az ideiglenes rendszám táblák leírása***

1. A CD betűjelű rendszám táblák két betűjelet és 4 számjegyet tartalmaznak 1-től 9999-ig.

2. A Z, a P, az E és a V betűjelű rendszám táblák a betűjel után 5 számjegyet tartalmaznak növekvő sorrendben, 1-től 99999-ig. A P, az E és a Z betűjelű rendszám tábla a rendszám után tartalmazza a kiadás évének utolsó két számjegyét, a V betűjelű rendszám tábla esetén a rendszám tábla érvényességi évének utolsó két számjegyét.

3. Az ideiglenes rendszám táblák alapszíne fehér, karaktereinek színe fekete. A közúti közlekedési szolgáltatást végző járműre kiadott V betűjelű rendszám tábla alapszíne sárga.

4. Az ideiglenes rendszám táblák az MSZ 140 szabványban meghatározott nemzeti színű sávozással, H jelzéssel, osztóvonallal és kerettel készülnek.

5. Az M betűjelű ideiglenes rendszám tábla egy betű és hat szám karaktert tartalmaz, a 4. pontban leírtak szerint a következő eltérésekkel:

- a betű és számkarakterek színe zöld,
- az alapszín fehér.

Az M betűjelű ideiglenes rendszám tábla A-B és B-B típusban kerül előállításra.

### **11. számú melléklet a 35/2000. (XI. 30.) BM rendelethez**

#### ***I. A járműkísérő lap tartalmi elemei***

H  
MAGYAR KÖZTÁRSASÁG  
JÁRMŰKÍSÉRŐ LAP

*(A járművek forgalmi engedélyéről szóló 1999/37/EK Irányelv figyelembevételével)*

A járműkísérő lap száma

(A) rendszám

(C.1.) személyi adatok

(C.1.1.) családi név vagy cégnév

(C.1.2.) utóneve

(C.1.3.) címe

(C.4.) a jármű üzemben tartója

a) a jármű tulajdonosa

- b) nem a jármű tulajdonosa
- (D) a jármű
  - (D.1.) gyártmánya
  - (D.2.) típusa
    - a) típusváltozata
    - b) felszereltségi változata
  - (D.3.) kereskedelmi leírása
- (E) alvázszáma
- (F) tömege
  - (F.1) együttes tömeg
- (G) saját tömeg

Műszaki érvényességre vonatkozó adatok

- (I) a jármű első magyarországi nyilvántartásba vételének időpontja
- (K) típus-jóváhagyási szám
- (P) a motor
  - (P.1.) hengerűrtartalom (cm<sup>3</sup>)
  - (P.2.) a legnagyobb leadott teljesítmény (kW)
  - (P.3.) hajtóanyag
  - (P.5.) motorkód (motorszám)
- (Q) teljesítmény/tömegarány (kW/kg-ban és csak a motorkerékpároknál)
- (R) a jármű színe
- (S) szállítható személyek száma
  - (S.1.) ülések száma (beleértve a vezető ülését is)
  - (S.2.) állóhelyek száma

vontatásra vonatkozó adatok (kódszám)\*

környezetvédelmi osztályba sorolás (kódszám)\*\*

sebességváltóra vonatkozó adatok (kódszám)\*\*\*

a jármű gyártási éve [a többször módosított 5/1990. (IV. 12.) KHVM rendelet 2. § (4) bekezdés b) pontja]

forgalmi engedély száma

gyártó megnevezése

forgalmazó megnevezése

Kódszámok:

\* Vontatásra vonatkozó adatok

0: fék nélküli

1: ráfutófékes

2: átmenőfékkel

3: nyeregterhelés

\*\*A környe-  
zetvédelmi  
osztály  
védelmi

osztály jelzés  
(kód)

A környezetvédelmi osztályt meghatározó jellemző

	katalizátor nélküli, Otto-motoros,
0	- a jóváhagyási előírások szerint nem minősített Dízel-motoros, - ENSZ-EGB 83.00-83.01/A vagy 49.00-49.01/A előírás szerinti jóváhagyási jellel ellátott Dízel-motoros;
1	- katalizátoros, nem szabályozott keverékképzésű, Otto-motoros;
2	- katalizátoros, szabályozott keverékképzésű, Otto-motoros;
3	- az ENSZ-EGB 83.01/C vagy 49.02/A előírás (EURO-I.) szerinti jóváhagyási jellel ellátott, Dízel-motoros;
4	- az ENSZ-EGB 83.02/C, 83.03/C, 83.03/D, 83.04/C, 83.04/D, illetve a 49.02/B és 51.02 előírások (EURO-II.) szerinti jóváhagyási jellel ellátott Dízel-motoros;
5	- tiszta gázüzemű vagy elektromos meghajtású, illetve - hybrid (elektromos és Otto- vagy Dízel-motoros) hajtású;
6	- katalizátoros, szabályozott keverékképzésű, az ENSZ-EGB 83.05 előírás B jóváhagyás A. szintje <sup>(1)</sup> szerint jóváhagyott, OBD-rendszerrel ellátott Otto-motoros (EURO-III.);
7	- az ENSZ-EGB 83.05 előírás C és D jóváhagyás (A) <sup>(1)</sup> , illetve a 49.03 előírás I. jóváhagyás <sup>(2)</sup>

- és 51.02 előírás szerinti jóváhagyási jellel ellátott Dízel-motoros (EURO-III.)
- 8 - az ENSZ-EGB 83.05 előírás C és D jóváhagyás (A)<sup>(1)</sup>, vagy 49.03 előírás I. jóváhagyás<sup>(2)</sup> és 51.02 előírás szerinti jóváhagyási jellel, OBD-rendszerrel ellátott Dízel-motoros (EURO-III.);
- 9 - katalizátoros, szabályozott keverékképzésű, az ENSZ-EGB 83.05 előírás B jóváhagyás B. szintje<sup>(3)</sup> szerint jóváhagyott, OBD-rendszerrel ellátott Otto-motoros (EURO-IV.);
- 10 - az ENSZ-EGB 83.05 előírás C jóváhagyás (B)<sup>(3)</sup> és 51.02 előírás szerinti jóváhagyási jellel, OBD-rendszerrel ellátott Dízel-motoros (EURO-IV.);
- 11 - az ENSZ-EGB 49.03 előírás II jóváhagyás<sup>(4)</sup> és 51.02 előírás szerinti jóváhagyási jellel, OBD-rendszerrel ellátott Dízel-motoros (EURO-IV.);
- 12 - az ENSZ-EGB 49.03 előírás III jóváhagyás<sup>(5)</sup> és 51.02 előírás szerinti jóváhagyási jellel, OBD-rendszerrel ellátott Dízel-motoros (EURO-V.);
- 13 - az ENSZ-EGB 49.03 előírás IV jóváhagyás<sup>(6)</sup> és 51.02 előírás szerinti jóváhagyási jellel, OBD-rendszerrel ellátott Dízel-motoros EEV)<sup>(7)</sup>

\*\*\* Sebességváltóra vonatkozó adatok

0: mechanikus

1: félautomata

2: automata

3: szekvenciális

a járműkísérő lap kiállításának helye és ideje, a kiállító aláírása, a bélyegzőlenyomat helye

(A) rendszám

(B) a jármű első nyilvántartásba vételének időpontja

(C.1.) személyi adatok

(C.1.1.) családi név vagy cégnév

(C.1.2.) utóneve

(C.1.3) címe

(C.4.) a jármű üzemben tartója

a) a jármű tulajdonosa

b) nem a jármű tulajdonosa

Műszaki érvényességre vonatkozó adatok

a kiállítás helye, ideje, a kiállító közlekedési igazgatási hatóság megnevezése, bélyegzőlenyomat helye

## II. A járműkísérő lap kitöltésének szabályai

I. Új jármű forgalomba helyezése előtt;

a) A járműimportőr:

Az importőrnek - a Hivatal Központi Okmányirodája által nyilvántartott, Járműkísérő lap felvételére és kiadására feljogosított jogi személy, jogi személyiséggel nem rendelkező gazdálkodó szervezet - a közúti járművek műszaki megvizsgálásáról szóló 5/1990. (IV. 12.) KöHÉM rendelet 4. § (2) bekezdésében meghatározott műbizonylattal összhangban a Járműkísérő lap következő adatmezőit kell kitölteni:

- D adatmező, (D.1.), (D.2.), a) pont az 5/1990. (IV. 12.) KöHÉM rendelet A. függelék A/2. számú melléklet I. Rész meghatározása alapján, B. függelék I. rész alapján<sup>2</sup>, (D.3.),
- E adatmező,
- F adatmező: (F.1.) kötelezően, a műbizonylatnak megfelelően,
- K adatmező (Típusbizonyítvány hiánya esetén forgalomba helyezési engedély kötelező),
- P adatmező (ha a járműben beépített motor van): (P.1), (P.2.), (P.3.) műbizonylat alapján, (P.5.) mező a jármű motorkódjával együtt, a fellelhető gyári motorszám (ha van) adatmező,
- Gyártó megnevezése,
- Forgalmazó megnevezése (a Járműkísérő lapot a Központi Okmányirodából felelősen átvevő cég megnevezése),
- A fenti adatokat kitöltő cégbélyegzője, a kiállításért felelős aláírása<sup>3</sup>, a kiállítás dátuma.

b) Az értékesítő:

A gyártótól, illetve az importőrtől az adott járműhöz tartozó Járműkísérő lapot a műszaki megvizsgálást követően a közlekedési hatóság által kiállított Műszaki Adatlap alapján, illetve a Közúti járművek műszaki megvizsgálásáról szóló 5/1990. (IV. 12.) KöHÉM rendeletben meghatározottak szerinti eljárást követően az értékesítés során az alábbi adatokkal kell kiegészíteni:

- C.1. adatmező,

- G adatmező (műbizonylat szerint, ha gyári állapot, egyéb esetben Műszaki Adatlap),

- Műszaki érvényességre vonatkozó adatok,
- R adatmező,
- S adatmező (valós állapotnak megfelelően),
- Vontatásra, sebességváltóra, környezetvédelmi osztályra vonatkozó<sup>4</sup> adatok,
- A jármű gyártási éve.

Az értékesítő a Járműkísérő lap második oldalán az általa rögzített adatokat a „kiállító aláírása” rovatnál az értékesítő aláírással és cégbélyegzővel hitelesíti.

c) A közlekedési igazgatási hatóság:

Kitölti a Járműkísérő lap első oldalán az (A), szükség esetén a (C.4.) adatmezőket, az I. rovatot, a forgalmi engedély számát, továbbá a második oldal alsó részén szereplő adatmezőket. Ezt követően az ügyintéző aláírja és bélyegzőlenyomattal látja el az okmányt.

A forgalmazók, értékesítők által kiállított Járműkísérő lap - függetlenül attól, hogy a régebbi vagy az új formátumú - az első forgalomba helyezés során használható fel.

A lapok hatósági felhasználása során a különböző felhasználók által kötelezően kitöltendő adatmezők adatainak feltüntetését ellenőrizni kell, hiányosan kiállított okmány nem használható fel.

## **12. számú melléklet a 35/2000. (XI. 30.) BM rendelethez**

### ***A törzskönyv tartalmi elemei***

Első oldal

H

JÁRMŰ TÖRZSKÖNYV

1. Sorszám
2. Gyártmány
3. Típus
4. Szín
5. Alvázszám
6. Motorszám
7. Gyártási év
8. Hengerűrtartalom (cm<sup>3</sup>)
9. Teljesítmény (kW)
10. Saját tömeg (kg)
11. Össztömeg (kg)
12. Szállítható személyek száma
13. Kiállítás helye, kelte
14. Kiállító hatóság

Második oldal

15. Tulajdonosi adatok (természetes személynél: név, születési hely és idő, anyja neve; jogi személynél, illetve jogi személyiséggel nem rendelkező szervezetnél: a cég megnevezése, a cégjegyzék száma)

16. Hivatalos feljegyzések

17. A törzskönyv nyomdai sorszámának vonalkódja

## **13. számú melléklet a 35/2000. (XI. 30.) BM rendelethez**

### ***A.***

#### ***Az 1998. december 31-ig kiadott forgalmi engedély tartalmi elemei***

Előlap tartalmazza:

a Magyar Köztársaság forgalmi engedélye megnevezést és az illusztrációt, a forgalmi engedély számát.

Hátlap tartalmazza:

a hivatalos feljegyzések rovatát és a műszaki érvényességi rovatot.

Törzslap (belül a második oldal) tartalma:

1. Rendszám
2. Alvászám
3. Motorszám
4. Gyártmány
5. Típus
6. Gyártási év
7. Szín
8. Hengerűrtartalom
9. Teljesítmény
10. Hajtóanyag
11. Saját tömeg
12. Össztömeg
13. Szállítható személyek száma
14. Vontatásra
15. Katalizátorra
16. Sebességváltóra vonatkozó adatok
17. Forgalomba helyezés időpontja
18. Kiállító hatóság megnevezése
19. Kiállítás kelte

Üzemben tartói lap (belül első oldal) tartalmazza:  
a jármű tulajdonosának (üzemben tartójának) személyi adatait (név, születési hely és idő, anyja nevét, lakóhelyét vagy tartózkodási helyét/székhelyét, telephelyét).

## **B.**

### ***Az 1999. január 1-jétől bevezetett forgalmi engedély tartalmi elemei***

- „Jármű forgalmi engedély” megnevezés  
Certificat d’immatriculation” felirat  
MAGYAR KÖZTÁRSASÁG megnevezés és felségjelzés  
Műszaki lap első oldalán a jármű
- A - rendszáma  
E - alvászáma  
- motorszáma  
- fajtája  
D - gyártmánya  
- típusa  
- színe  
gyártási éve:  
hengerűrtartalma: (cm<sup>3</sup>)  
hajtóanyaga:  
teljesítmény: (kW)
- G - saját tömege (kg)  
F - megengedett legnagyobb össztömege (kg)  
szállítható személyek száma:  
környezetvédelmi osztályba sorolása: (kódszáma)\*  
sebességváltójának típusa: (kódszáma)\*\*
- B - első nyilvántartásba vételének időpontja  
- forgalmi engedély száma.  
Műszaki lap második oldalán:  
- kiállítás kelte  
- kiállító aláírása  
- kiállító hatóság bélyegzőjének helye
- H - műszaki érvényessége  
- érvényesítő címke sorszáma  
vontatásra vonatkozó adatokat\* \* \*.
- Üzemben tartói lap első oldalán:
- C - üzemben tartó nevét, természetes személy neve, anyja neve, születési helye és ideje; jogi személy megnevezése  
- üzemben tartó lakcíme, székhelye, telephelye

forgalmi engedély száma:

rendsám:

Üzemben tartói lap második oldalán

- elidegenítés dátuma:

- eladó aláírása:

Bejelentő lap első oldalán:

tulajdonos adatai, neve, anyja neve, születési helye és ideje

vevő adatai, neve, anyja neve, születési helye és ideje, lakcíme (székhelye, telephelye):

forgalmi engedély száma:

rendsám:

Bejelentő lap második oldalán a tudnivalókat:

elidegenítés időpontja:

az eladó és vevő aláírása:

Kódok:

- \* Környezetvédelmi osztályba sorolás:
  - 0: katalizátor nélküli Otto-motoros
    - jóváhagyási előírások szerint nem minősített dízelmotoros
    - ENSZ-EGB 83.00-83.01/A vagy 49.00-49.01/A előírás szerinti jóváhagyási jellel ellátott, dízelmotoros
  - 1: katalizátoros, nem szabályozott keverékképzésű Otto-motoros
  - 2: katalizátoros, szabályozott keverékképzés
  - 3: az ENSZ-EGB 83.01/C vagy 49.02/A előírás (EURO-I.) szerinti jóváhagyási jellel ellátott, dízelmotoros
  - 4: az ENSZ-EGB 83.02/C, 83.03/C, 83.03/D, 83.04/C, 83.04/D, illetőleg 49.02B és 51.02 előírások (EURO-II.) szerinti jóváhagyási jellel ellátott, dízelmotoros
  - 5: tiszta gázüzemű vagy elektromos meghajtású, illetőleg hibrid (elektromos és Otto- vagy dízelmotoros) hajtású
  - 6: katalizátoros, szabályozott keverékképzésű, az ENSZ-EGB 83.05/B előírás szerint jóváhagyott, OBD-rendszerrel ellátott Otto-motoros
  - 7: az ENSZ-EGB 83.05/C, 83.05/D, illetőleg a 49.03/A és 51.02 előírás (EURO-III.) szerinti jóváhagyási jellel ellátott dízelmotoros
  - 8: az ENSZ-EGB 83.05/C, 83.05/D vagy a 49.03/A és 51.02 előírás (EURO-III.) szerint jóváhagyott OBD-rendszerrel ellátott dízelmotoros
- \*\* Sebességváltó típusa:
  - 0: mechanikus
  - 1: félautomata
  - 2: automata
  - 3: szekvenciális
- \*\*\* Vontatásra vonatkozó adatok:
  - 0: fék nélküli
  - 1: ráfutófékes
  - 2: átmenőfékes össztömegű vontatmány
  - 3: nyeregterhelés

### C.

#### ***A járművek nyilvántartásba vételéhez kapcsolódó okmányokról szóló 1999/37/EK irányelv figyelembevételével kiadásra kerülő forgalmi engedély tartalmi elemei***

MAGYAR KÖZTÁRSASÁG megnevezés és felségjelzés (H)

EURÓPAI KÖZÖSSÉG MEGNEVEZÉS

„FORGALMI ENGEDÉLY” megnevezés

„Forgalmi engedély” felirat az Európai Közösség többi nyelvén

A hatáskörrel rendelkező hatóság megnevezése

Az engedély sorszáma

A forgalmi engedély első oldalán:

*(Az irányelvben meghatározott kötelező adatok - harmonizált közösségi kódoknak megfelelően)*

- A - rendszám
- B - első nyilvántartásba vétel időpontja

- C.1 - a forgalmi engedély jogosultja
- C.1.1 - családi név vagy cégnév
- C.1.2 - utónév
- C.1.3 - címe
- utalás arra a tényre, hogy a forgalmi engedély jogosítottja:
- C.4
  - a) tulajdonosa
  - b) nem a jármű tulajdonosa
  - c) a forgalmi engedélyben nincs a jármű tulajdonosaként azonosítva
- D.1 - gyártmánya
- D.2 - típusa
- D.3 - kereskedelmi leírása(i)
- E - alvázszaám
- F.1 - együttes tömeg
- G - saját tömeg
- H - okmány érvényességének ideje (ha nem korlátlan)
- I - első magyarországi nyilvántartásba vétel időpontja
- K - típus-jóváhagyási szám (ha van)
- P.1 - hengerűrtartalma (cm<sup>3</sup>)
- P.2 - legnagyobb leadott teljesítménye (kW) (ha rendelkezésre áll)
- P.3 - hajtóanyaga
- Q - teljesítmény/tömeg arány (kW/kg) (csak motorkerékpároknál)
- S.1 - ülések száma vezetővel
- S.2 - állóhelyek száma (ha van)
- (Az irányelvben külön nevesített választható adatok - harmonizált közösségi kódoknak megfelelően)*
- J - jármű kategóriája
- O - vontatási adatok (kg)
  - O.1 - fékezett
  - O.2 - fékezetlen
- P.5 - motorkód/szám
- R - a jármű színe
- V.9 - környezetvédelmi osztályba sorolás
- (További adatok a forgalmi engedély első oldalán, amelyeket az irányelv külön nem nevesít)*
- Gyártási év
- Vontatási adatokhoz kapcsolódóan:
- Fék nélkül (0)
- Ráfutófékkal (1)
- Átmenőfékkal (2)
- Nyeregterhelés (3)
- Sebességváltó fajtája (kódszáma):
  - 0: mechanikus
  - 1: félautomata
  - 2: automata
  - 3: szekvenciális
- Eurotax kód
  - A forgalmi engedély második oldalán *(Az irányelvben külön nem nevesített adatok)*
  - kiállítás kelte
  - kiállító aláírása
  - kiállító hatóság bélyegzőjének helye
  - műszaki érvényességi idő
    - érvényesítő címke sorszáma
  - Hivatalos feljegyzések
    - regisztrációs matrica rendszámot tartalmazó vonalkódja
  - A harmonizált közösségi kódok magyarázata

**14. számú melléklet a 35/2000. (XI. 30.) BM rendelethez**

**15. számú melléklet a 35/2000. (XI. 30.) BM rendelethez**

## ***I.***

### ***Az A típusú ideiglenes forgalomban tartási engedély tartalmi elemei***

Ideiglenes forgalomban tartási engedély

Engedélyező szerv kódja és az engedély száma

1. Engedélyes neve, lakcíme, székhelye/telephelye
2. Rendszám
3. Jármű gyártmánya
4. Jármű típusa
5. Jármű alvázszáma
6. Az engedély érvényességi ideje: ..... év ..... hó ..... napig
7. Az engedély kiadásának célja
8. Korlátozások
9. Korlátozások alóli mentesség, annak indokai
10. Kiadás: ..... év ..... hó ..... nap
12. Aláírás
13. P. H.
14. Az engedélyt meghosszabbító hatóság
15. Meghosszabbított érvényességi idő: ..... év ..... hó ..... napig
16. Kiadás: ..... év ..... hó ..... nap
17. Aláírás
18. P. H.

## ***II.***

### ***A B típusú ideiglenes forgalomban tartási engedély tartalmi elemei***

Ideiglenes forgalomban tartási engedély

Engedélyező szerv kódja és az engedély száma

1. Engedélyes neve, lakcíme, székhelye/telephelye
2. Rendszám
3. Jármű gyártmánya
4. Jármű típusa
5. Jármű alvázszáma
6. Műszaki alkalmasság érvényességi ideje: ..... év ..... hó ..... napig
7. A forgalomban tarthatóság feltételei
8. A forgalmazási korlátozásra vonatkozó adatok
9. A kiadás alapja (a hosszabbítás esetén)
10. Az engedély érvényességi ideje: ..... év ..... hó ..... napig
11. Kiadás: ..... év ..... hó ..... nap
12. Aláírás
13. P. H.

### **16. számú melléklet a 35/2000. (XI. 30.) BM rendelethez**

## ***I.***

### ***A járművek származás-ellenőrzési nyilvántartásba vételéhez szükséges okmányok***

1. A nyilvántartásba vételi eljárás megindítására irányuló kérelem benyújtásakor be kell mutatni:

- a) a jármű tulajdonjogának megszerzését igazoló okiratot,
- b) a jármű külföldi hatósági engedélyét és jelzéseit,
- c) a származás-ellenőrzés igazgatási szolgáltatási díjának befizetéséről szóló igazolást.

2. A származás-ellenőrzési nyilvántartásba vétellel egyidejűleg ideiglenes forgalomban tartási engedély iránti kérelem benyújtásakor - a fentiekén kívül be kell mutatni:

- a) a Műszaki Adatlapot,
  - b) a kötelező gépjármű-felelősségbiztosítás megkötéséről szóló igazolást,
  - c) az E betűjelű ideiglenes rendszám-tábla, az ideiglenes forgalomban tartási engedély, a rendszám-tábla érvényesítő címke igazgatási szolgáltatási díjának befizetéséről szóló igazolást,
  - d) személyes megjelenés esetén az ügyfél, képviseleti eljárás esetén a meghatalmazott személyazonosságát igazoló okmányt, illetve képviseleti eljárás esetén meghatalmazást, valamint
  - e) jogi személy, jogi személyiséggel nem rendelkező gazdasági társaság esetében
    - 3 hónapnál nem régebbi cégbírósági bejegyzés vagy másolat a cégbejegyzésről (elfogadható a Cég Infóban kinyomtatott példány is),
    - aláírási címpéldányt,
    - a cég ügyintézőjének eljárási jogosultságát igazoló megbízását.
- A d) és e) pont együttesen a továbbiakban: ügyfél azonosító okmány.

## **II.**

### ***A járművek forgalomba helyezéséhez szükséges okmányok***

#### *1. A használt jármű forgalomba helyezése során:*

Használt jármű: egy külföldi hatóság nyilvántartásában már szereplő vagy Magyarországon már üzemeltetett, de a közúti közlekedési nyilvántartás jármű nyilvántartásában nem szereplő jármű.

A forgalomba helyezésre irányuló kérelemhez csatolni kell:

- a) amennyiben a jármű ideiglenes forgalomban tartását engedélyezték, a korábban kiadott ideiglenes forgalomban tartási engedélyt, valamint az E betűjelű ideiglenes rendszám-táblát,
- b) a forgalmi engedély és a törzskönyv illetékének megfelelő illeték megfizetését tanúsító igazolást,
- c) a közlekedési hatóság által kiállított műszaki adatlapot,
- d) eredeti külföldi forgalmi engedélyt (törzskönyvet) és jelzést, illetve külföldi jármű okmányt (kivéve, ha a járművet külföldön nem helyezték forgalomba),
- e) a tulajdonjog megszerzését igazoló okiratot.

A kérelem benyújtásakor be kell mutatni:

- a) a jármű származásának ellenőrzéséről kiadott hatósági határozatot,
- b) az előzetes eredetiségvizsgálat megtörténtét igazoló határozatot,
- c) a kötelező gépjármű-felelősségbiztosítás megkötéséről szóló igazolást,
- d) az állandó rendszám-tábla igazgatási szolgáltatási díjáról, a rendszám-tábla érvényesítő címke díjáról szóló postai feladóvevényt,
- e) a külön jogszabályban meghatározott gépjármű esetében a regisztrációs adó megfizetéséről szóló igazolást,

f) ügyfél azonosító okmányt.

#### *2. Új jármű forgalomba helyezése:*

Új jármű a külföldi gyártótól közvetlenül megvásárolt és importált, illetve Magyarországon gyártott jármű.

Az első forgalomba helyezésre irányuló kérelemhez csatolni kell:

- a) a Műszaki Adatlapot,
  - b) a forgalmi engedély és a törzskönyv illetékének megfelelő illeték megfizetését tanúsító igazolást,
  - c) a tulajdonjog megszerzését igazoló okiratot.
- A kérelem benyújtásakor be kell mutatni:
- a) a forgalmazók részére biztosított és a jármű értékesítésekor kitöltött járműkísérő lapot,
  - b) a kötelező gépjármű-felelősségbiztosítás megkötéséről szóló igazolást,
  - c) a rendszám-tábla igazgatási szolgáltatási díjáról, a rendszám érvényesítő címke díjáról, a vagyonszerzési illeték befizetéséről szóló postai feladóvevényt,
  - d) a külön jogszabályban meghatározott gépjármű esetében a regisztrációs adó megfizetéséről szóló igazolást,

e) ügyfél azonosító okmányt.

### **III.**

#### ***A járművek tulajdonjog-változásának nyilvántartásba vételéhez (a továbbiakban: átíráshoz) szükséges okmányok***

1. Régi típusú forgalmi engedélyek (13. számú melléklet „A” pont) esetében szükséges okmányok

A kérelemhez csatolni kell:

- a) a járműhöz korábban kiadott régi típusú forgalmi engedélyt,
- b) a forgalmi engedély és törzskönyv illetékének megfelelő illeték megfizetését tanúsító igazolást,
- c) tulajdonjog megszerzését igazoló okiratot,
- d) a műszaki érvényességet igazoló műszaki adatlapot, kivéve, ha a műszaki érvényesség a forgalmi engedély adattartalmából megállapítható.

A kérelem benyújtásakor be kell mutatni:

- a) a kötelező gépjármű-felelősségbiztosítás megkötéséről szóló igazolást,
- b) az előzetes eredetiségvizsgálat megtörténtét igazoló határozatot,
- c) a vagyonszerzési illeték befizetéséről szóló postai feladóvevényt, és amennyiben szükséges a rendszám tábla, érvényesítő címke igazgatási szolgáltatási díjáról szóló igazolást,
- d) ügyfél azonosító okmányt.

2. Az új típusú forgalmi engedélyek (13. számú melléklet „B” és „C” pont) esetében szükséges okmányok

A kérelemhez csatolni kell:

- a) a járműhöz korábban kiadott forgalmi engedélyt,
- b) a jármű korábban kiadott törzskönyvét, kivéve az e rendeletben meghatározott eseteket,
- c) a forgalmi engedély és/vagy a törzskönyv illetékének megfelelő illeték megfizetését tanúsító igazolást,
- d) tulajdonjog megszerzését igazoló okiratot,
- e) a Műszaki Adatlapot, kivéve, ha a műszaki érvényesség a forgalmi engedély adattartalmából megállapítható.

A kérelem benyújtásakor be kell mutatni:

- a) a kötelező gépjármű-felelősségbiztosítás megkötéséről szóló igazolást,
- b) az előzetes eredetiségvizsgálat megtörténtét igazoló határozatot,
- c) vagyonszerzési illeték, és amennyiben szükséges, a rendszám tábla, érvényesítő címke díjának befizetéséről szóló igazolást, postai feladóvevényt.

### **IV.**

#### ***A járművek forgalomból történő kivonásához szükséges okmányok***

1. A járművek forgalomból történő ideiglenes kivonásához szükséges okmányok

A kérelem benyújtásakor be kell mutatni:

- a) a járműhöz kiadott régi vagy új típusú forgalmi engedélyt,
- b)
- c) igazgatási szolgáltatási díj befizetéséről szóló igazolást,
- d) ügyfél azonosító okmányt.

2. A) a külön jogszabályban meghatározott M1, N1 kategóriájú, valamint a motoros triciklinek nem minősülő háromkerékű gépjármű végleges forgalomból történő kivonásához szükséges okmányok:

A kérelemhez csatolni kell:

- a) bontási átvételi igazolást,
- b) a rendszám táblát,
- c) a jármű törzskönyvét,
- d) a jármű forgalmi engedélyét.

A kérelem benyújtásakor be kell mutatni:

- a) az igazgatási szolgáltatási díj befizetését igazoló postai feladóvevényt,
- b) ügyfél-azonosító okmányt.

B) az A) pontba nem tartozó jármű végleges forgalomból történő kivonásához szükséges okmányok:  
A kérelemhez csatolni kell:

- a rendszámablát.

A kérelem benyújtásakor be kell mutatni:

a) a jármű forgalmi engedélyét,

b) a jármű törzskönyvét,

c) az igazgatási szolgáltatási díj befizetését igazoló postai feladóvevényt,

d) ügyfél-azonosító okmányt.

3. A járműnek az ügyfél igazolt kérelmére átmeneti időszakra történő forgalomból kivonásához szükséges okmányok:

A kérelemhez csatolni kell:

a) a rendszámablát, kivéve a jármű eltulajdonítása esetén,

b) a kérelemben megjelölt indokot tanúsító okirat másolatát.

A kérelem benyújtásakor be kell mutatni:

a) a jármű törzskönyvét,

b) a jármű forgalmi engedélyét, feltéve, hogy azzal rendelkeznek,

c) az igazgatási szolgáltatási díj befizetését tanúsító igazolást,

d) ügyfél-azonosító okmányt.

A járműnek az ügyfél kérelmére, átmeneti időszakra történő kivonása során a kérelemben megjelölt indok igazolására különösen az alábbi okiratok alkalmasak:

a) jármű eltulajdonítása esetén a rendőrhatalóság által érkeztetett feljelentés, a nyomozás elrendeléséről vagy a nyomozás felfüggesztéséről szóló határozat;

b) a járművel külföldön történő letelepedés, tartós külföldi tartózkodás esetén a külföldi hatóság letelepedési vagy tartózkodásra jogosító engedélye vagy vízum;

c) a jármű külföldre történő értékesítése esetén a tulajdonjog átruházását igazoló irat;

d) a jármű muzeális előminősítése esetén a Muzeális Minősítő Bizottság igazolása.

## V.

### ***Egyéb ügyintézés során szükséges okmányok***

A) A kérelemhez csatolni kell:

1. Forgalmi engedély és/vagy rendszámablát csere:

- előző rendszámablát, illetve forgalmi engedélyt.

2. Forgalmi engedély és törzskönyv-pótlás, üzembentartói jog bejegyzés, záradékokkal kapcsolatos bejegyzések

- tulajdonos/üzemben tartó, illetve jogosult nyilatkozatát,

- forgalmi engedély, illetve törzskönyv illetékének megfelelő illeték megfizetését tanúsító igazolást.

3. Karosszéria, alvázszámot hordozó szerkezeti elem cseréje, illetve járműátalakítás esetén:

- fődarab származását igazoló okiratot vagy számla,

- külföldről származó használt alváz beépítése esetén a származás-ellenőrzés megtörténtét igazoló

határozatot,

- Műszaki Adatlapot,

- bevont törzskönyvet, forgalmi engedélyt,

- bemutatandó a külön jogszabályban meghatározott gépjármű átalakítása esetén a regisztrációs adó megfizetéséről szóló igazolást,

- forgalmi engedély, illetve törzskönyv illetékének megfelelő illeték megfizetését tanúsító igazolást,

4. Jármű azonosító jellel történő utólagos ellátásának nyilvántartásba vételének esetén:

- engedélyező határozatot,

- Műszaki Adatlapot,

- törzskönyvet, forgalmi engedélyt, amennyiben azzal korábban ellátták,

- forgalmi engedély, illetve törzskönyv illetékének megfelelő illeték megfizetését tanúsító igazolást.

5. A V kezdő betűjelű rendszámablával történő forgalomba helyezés esetén:

- II/1-2. pontban meghatározott okmányokat,

- a vámhatóság engedélyét.

6. Motorcsere esetén:

- a motor tulajdonjogának jogszerű megszerzését igazoló okiratot,

- a közlekedési hatóság által kiállított Műszaki Adatlapot, vagy típusazonos motorcsere esetén a szakszerviz igazolását,
- bemutatandó a külön jogszabályban meghatározott gépjármű átalakítása esetén a regisztrációs adó megfizetéséről szóló igazolás,
- forgalmi engedély, illetve törzskönyv illetve megfizetését tanúsító igazolást.

7. Az M betűjelű ideiglenes rendszám tábla használata és ideiglenes fogalomban tartási engedély iránti kérelem benyújtásához csatolni kell:

- az ügyfél nyilatkozatát a felvenni kívánt rendszámtáblák, valamint az ilyen rendszámtáblára kötelezett járművek darabszámára, gyártmányára, típusára és egyedi azonosíthatóságára vonatkozó adatokkal,
- az ügyfél nyilatkozatát az M betűjelű ideiglenes rendszámtáblával közúton közlekedő járművek biztonságos közlekedésre való alkalmasságáról.

A kérelem benyújtásakor be kell mutatni:

- Mezőgazdasági és Vidékfejlesztési Hivatal által kiadott külön jogszabályban meghatározott regisztrációs igazolást (regisztrációs szám),
- a külön jogszabályban meghatározott igazgatási szolgáltatási díj megfizetéséről szóló bizonylatot,
- az ügyfél személyazonosító okmányát,
- a kötelező gépjármű-felelősségbiztosítás megkötésének igazolását.

*B) A kérelem benyújtásakor be kell mutatni:*

- a) az igazgatási szolgáltatási díj befizetéséről szóló igazolást,
- b) ügyfél azonosító okmányt,
- c) a 3. pontban meghatározott esetben alvázszámot hordozó elem cseréje esetén az előzetes eredetiségvizsgálat megtörténtét igazoló határozatot.

## **VI.**

### ***Vezetői engedélyekkel kapcsolatos ügyintézés során szükséges okmányok***

*A) A kérelemhez csatolni kell:*

1. Új, kezdő vezetői engedély:
  - vizsgaigazolás,
  - egészségügyi alkalmassági vélemény,
  - a vezetői engedély kiállításának megfelelő illeték megfizetését tanúsító igazolás.
2. Csere, illetve új kategória megszerzése esetén:
  - a kiadás alapjául szolgáló előző vezetői engedély,
  - új kategória megszerzés esetén vizsgaigazolás,
  - egészségügyi alkalmassági vélemény,
  - a vezetői engedély kiállításának megfelelő illeték megfizetését tanúsító igazolás.
3. Pótlás esetén:
  - a vezetői engedély kiállításának megfelelő illeték megfizetését tanúsító igazolás.
4. PÁV kategória megszerzésének nyilvántartásban történő rögzítése esetén:
  - PÁV határozat.
5. Külföldi hatóság által kiállított vezetői engedély cseréje esetén:
  - a külföldi hatóság által kiállított vezetői engedély,
  - az e rendeletben meghatározott esetekben a tanfolyammentes elméleti és/vagy gyakorlati vizsgaigazolás,
  - az e rendeletben meghatározott esetekben egészségügyi alkalmassági vélemény.

*B) Vezetői engedélyekkel kapcsolatos ügyintézés során be kell mutatni:*

- Személyazonosításra alkalmas okmány, személyazonosítót és lacímét igazoló hatósági igazolványt, illetve idegenrendészeti hatóság által kiállított engedélyt.

### **17. számú melléklet a 35/2000. (XI. 30.) BM rendelethez**

#### ***Közúti járművek fényvisszaverő rendszámtábláinak műszaki leírása***

## I.

### A RENDSZÁMTÁBLA TÍPUSAI, MÉRETEI ÉS ANYAGA

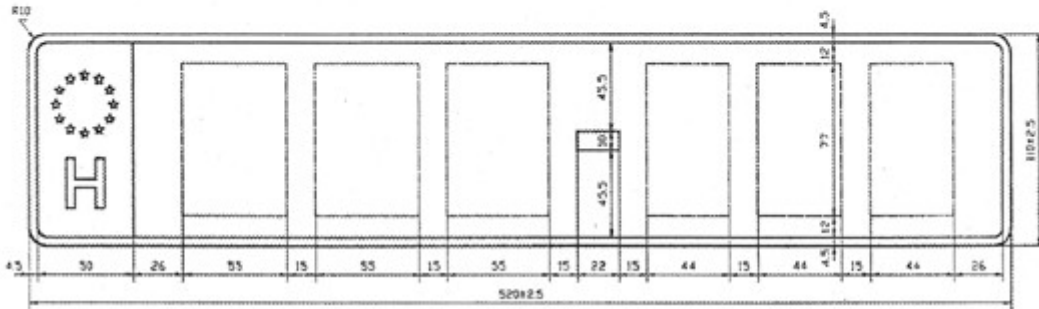
1. A rendszámábla típusai: „A”, „B”, „C” és „D”  
Rendszámábla méretei:

Rendszámábla típusok	Hosszúság mm	Szélesség mm	Keretvastagság mm	Betűmagasság mm	Domborítási magasság mm
„A” típus	520	110	4,5	77	1,8
„B” típus	240	130	4	49	1,8
„C” típus	280	200	4,5	77	1,8
„D” típus	520	110	4,5	77	0
Tűrészatórok	±2,5	±2,5	±1	±1	±0,4

2. A rendszámábla anyaga az „A”, „B” és „C” típusú rendszámábla esetén fényvisszaverő fóliával bevont alumínium lemez, a „D” típusú rendszámábla esetén öntapadó fényvisszaverő fólia. A fényvisszaverő fólia az MSZ 9620/8 szerint meghatározott anyag.

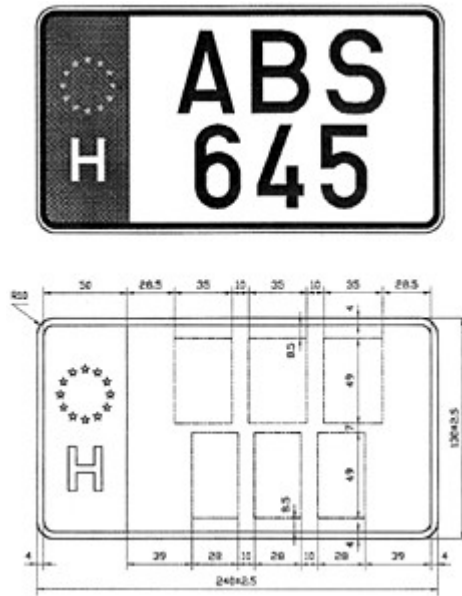
A” típusú rendszámábla rajzai

1. ábra



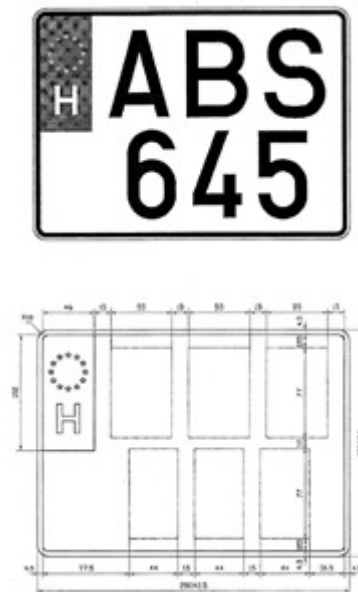
B” típusú rendszámábla rajzai

2. ábra



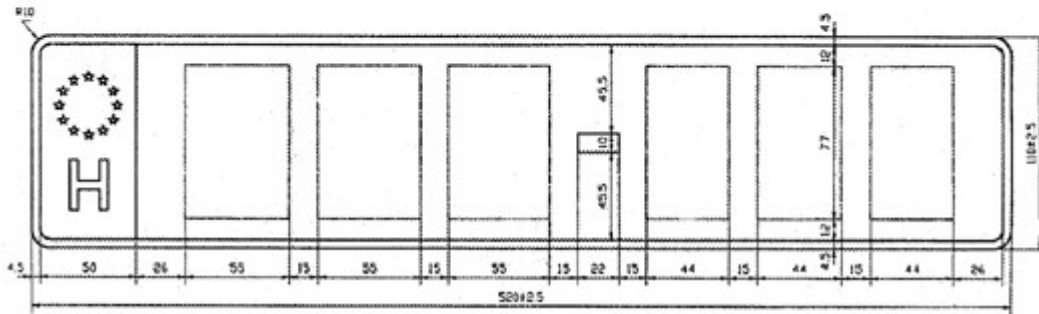
C” típusú rendszám tábla rajzai

3. ábra



D” típusú rendszám tábla rajzai

4. ábra



## II.

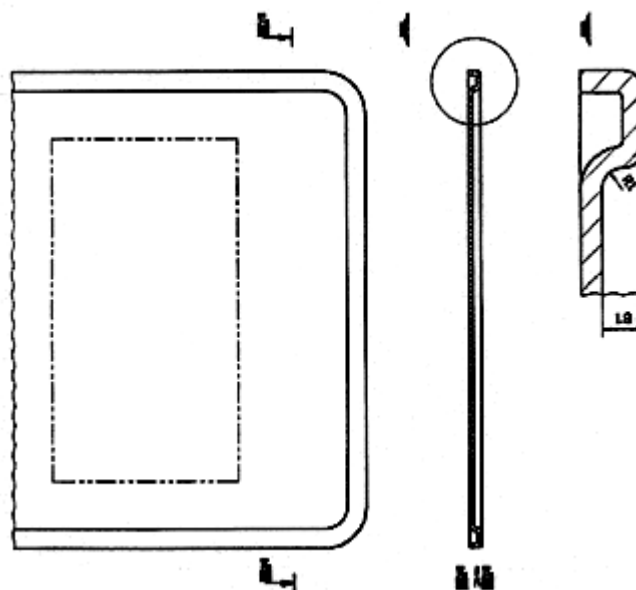
### A RENDSZÁMTÁBLA KERETÉNEK ÉS KARAKTEREINEK KIALAKÍTÁSA

1. Az „A”, „B” és „C” típusú rendszámtábla széle a betű- és számjegycsoportokkal azonos színű és kivitelű, domborított kerettel merevített. A „D” típusú öntapadó fólia rendszámtábla a betű- és számjegycsoportokkal azonos színű és kivitelű, nyomtatott kerettel rendelkezik.

2. Az „A”, „B” és „C” típusú rendszámtáblán lévő betűk, számjegyek és a kötőjel domborított és színezett kivitelűek. A „D” típusú öntapadó fólia rendszámtáblán lévő betűk, számjegyek és a kötőjel nyomtatott kivitelűek. A domborított perem szélének, illetve a rendszámon lévő domborított betűk, számjegyek és a kötőjel szélének a rendszámtábla síkjával bezárt szöge 90°-tól eltérhet.

Rendszámtábla keretének és karaktereinek kialakítása

5. ábra



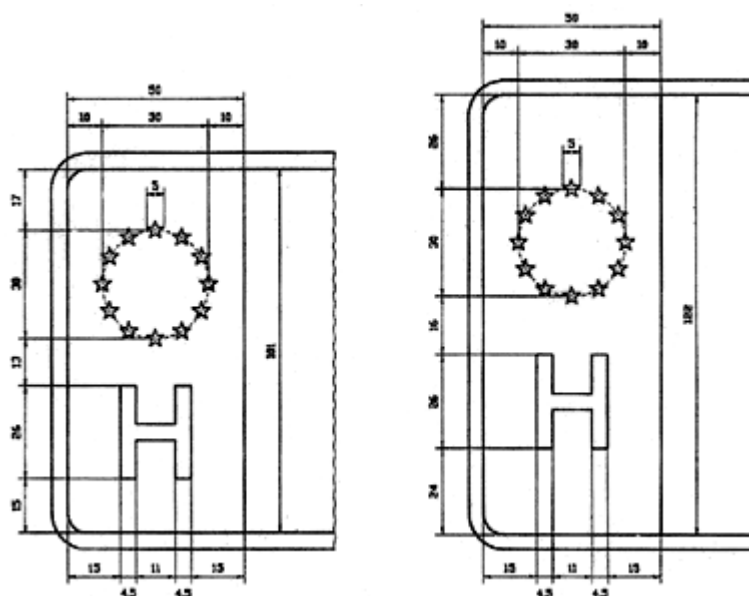
## III.

## A TAGÁLLAM-JELZÉS KIALAKÍTÁSA, MÉRETEI ÉS ELHELYEZÉSE

A tagállam-jelzést a rendszámtábla bal szélén, külön mezőben, nyomtatott fényvisszaverő grafikával kell feltüntetni. Ez a nyomtatott grafikai elem képezze a fényvisszaverő fólia alkotórészét (implantált vagy beépített grafika). A tagállam-jelzés ne legyen eltávolítható a rendszámtábláról sem mechanikai, sem vegyi eljárásokkal a fólia fényvisszaverő szerkezetének látható és helyre nem állítható roncsolódása nélkül.

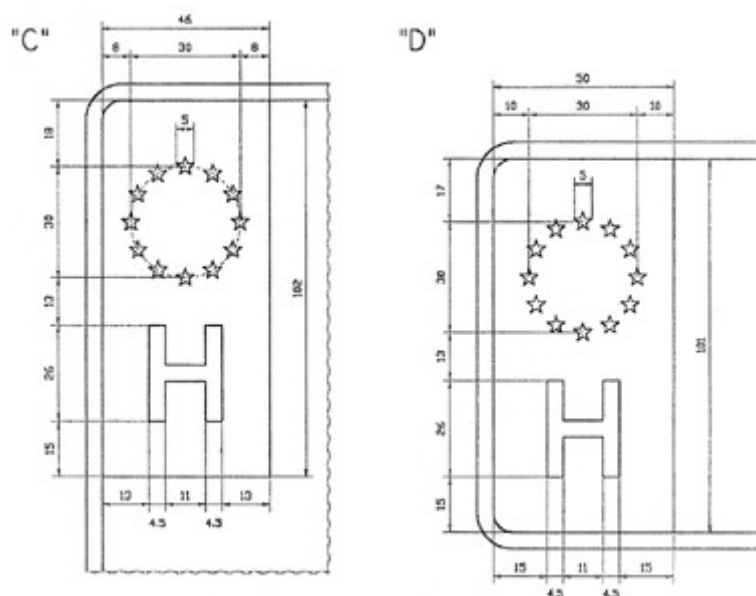
A” és „B” típusú rendszámtábla tagállam-jelzésének méretei

6. ábra



C” és „D” típusú rendszámtábla tagállam-jelzésének méretei

7. ábra



## IV.

## A RENDSZÁMTÁBLA BETŪI ÉS SZÁMJEGYEI

1. Az „A”, „B”, „C” és „D” típusú rendszámtáblán lévő betűk és számjegyek függőleges középvonala essen egybe az elhelyezésükre szolgáló mezők függőleges középvonalával. A rendszámtáblán alkalmazott érvényesítő címkek esztétikus elhelyezése érdekében a szélső pozícióban lévő betűk és számjegyek, valamint a tagállam-jelzés közötti, illetve a domborított keret, valamint a szélső pozícióban lévő betűk és számjegyek közötti méretek legfeljebb  $\pm 10$  mm-rel változtathatók.

Az egyes rendszámtábla típusoknál alkalmazott betűk és számjegyek méretei:

Rendszámtábla típusok	Betűk és számok magassága mm	Betűk szélessége mm	Számok szélessége mm
„A” típus	77	55	44
„B” típus	49	35	28
„C” típus	77	55	44
„D” típus	77	55	44

2. „A”, „B”, „C” és „D” típusú rendszámtáblák karakterkészlete

8. ábra



V.

## SZÍN- ÉS FÉNYTECHNIKAI KÖVETELMÉNYEK

1. A rendszámtábla alapjának színe fehér, a betű- és számcsoportok, valamint a keret és a kötőjel fekete, az Európai Közösség tagállam-jelzése pedig kék alapon sárga.

2. A fehér, a kék és a sárga színű felület fényvisszaverő, a fekete szín közönséges felületszín. A fehér, a kék és a sárga színre az MSZ 20186/2 fényvisszaverő bevonatokra vonatkozó, a fekete színre pedig a szabvány közönséges felületszínekre vonatkozó előírásai érvényesek.

3. A rendszámtábla felületi színének fénysűrűségi tényezője legalább:

- a fehér 0,35
- a kék 0,01
- a sárga 0,27

a feketéé pedig legfeljebb 0,03. A rendszámtábla felülete nem lehet tükröző.

Szintartományok a rendszámtábla nappali színeire vonatkozóan:

Rendszámtábla	Színkoordináták	Szintartomány sarokpontjai és azok színkoordinátái				Fénysűrűségi
		1.	2.	3.	4.	

színei	jele					tényező
Fehér	X	0,355	0,305	0,285	0,335	>0,35
	Y	0,355	0,305	0,325	0,375	
Kék	X	0,078	0,150	0,210	0,137	>0,01
	Y	0,171	0,220	0,160	0,038	
Sárga	X	0,545	0,487	0,427	0,465	>0,27
	Y	0,454	0,423	0,483	0,534	

Szintartományok a rendszám tábla éjszakai fehér alapszínére vonatkozóan:

Rendszám tábla alapszíne	Színkoordináták jele	Szintartomány sarokpontjai és azok színkoordinátái				Fénysűrűségi tényező
		1.	2.	3.	4.	
Fehér	X	0,450	0,548	0,417	0,372	>0,35
	Y	0,513	0,404	0,359	0,405	

4. A rendszám táblán alkalmazott, új állapotban lévő fényvisszaverő bevonat különböző színeinek fénysűrűségi együtthatói:

Fényvisszaverő bevonat színei	Megfigyelési szög	Fénysűrűségi együttható cd x lx <sup>-1</sup> x m <sup>-2</sup>			legfeljebb
		5°	30°	45°	
		megvilágítási szög esetén, legalább			
Fehér	0°12'	70	30	6	250
	0°20'	50	25	3	
	1°30'	5	2	1	
Kék	0°12'	3	1,5	-	20
	0°20'	-	-	-	
	1°30'	-	-	-	
Sárga	0°12'	50	20	4	175
	0°20'	35	15	2	
	1°30'	3	1	-	

A rendszám tábla fényvisszaverő felületét esőnek kitéve a fénysűrűségi együttható a táblázatban megadott értékek 90%-nál nem lehet kisebb.

## VI.

### A FÉNYVISSZAZVERŐ FÓLIA BIZTONSÁGI MEGJELÖLÉSE

A rendszám tábla gyártásánál alkalmazott fényvisszaverő fólia optikai biztonsági jelöléssel rendelkezik. A jelölés egyértelmű és könnyen beazonosítható információval szolgál a rendszám tábla származásáról.

Az optikai biztonsági jelölés a fényvisszaverő fólia alkotórészét képezi, annak nem a felületére nyomtatott elem, és nem lehet eltávolítani a rendszám tábláról sem mechanikai, sem vegyi eljárásokkal a fólia fényvisszaverő szerkezetének látható és helyre nem állítható roncsolódása nélkül.

A jelölés nem befolyásolhatja a rendszám tábla megjelenését, szín- és fénytechnikai tulajdonságait, valamint annak olvashatóságát sem nappali sem éjszakai látási viszonyok mellett.

## VII.

### A RENDSZÁMTÁBLA HÁTLAGJÁNAK MEGJELÖLÉSE

A gyártó köteles az ellenőrzött minőséget minden rendszám tábla hátlapjába olyan beütött (stancolt) jelzéssel tanúsítani, amely tartalmazza:

a) a rendszám tábla forgalmazójának a nevét,

- b) a rendszámtábla gyártójának nevét és címét,  
c) a rendszámtábla gyártására és alapanyagára vonatkozó egyéb adatokat.  
A biztonsági gyártóműi jelzés ne legyen eltávolítható a rendszámtábla megsértése nélkül.

**18. számú melléklet a 35/2000. (XI. 30.) BM rendelethez**

***A regisztrációs matrica tartalmi elemei***

1. EU felségjelzés (Európai Unió zászlót jelképező kék mezőben 12 db sárga csillag)
  2. A Magyar Köztársaság államjelzése (H)
  3. A Magyar Köztársaság hivatalos címere
  4. A jármű rendszámát tartalmazó vonalkód
  5. A jármű rendszáma
  6. A regisztrációs matrica egyedi sorszáma
-